

Pendant ce temps en Île-de-France



880 trains, RER, métros et tram-trains neufs ou rénovés

seront en circulation en Île-de-France d'ici fin 2023

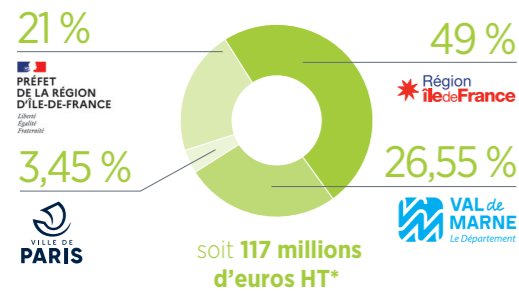


77 rames du RER C rénovées

Qui finance le projet Tzen 5 ?

L'infrastructure

c'est-à-dire la construction du site propre, des stations et des aménagements urbains (trottoirs, chaussées,...) nécessaires à l'insertion du Tzen 5



Le matériel roulant

c'est-à-dire les bus.



Le fonctionnement

c'est-à-dire l'entretien des bus et des stations, les moyens humains, la vidéosurveillance...



*Valeur août 2014. Les coûts seront ajustés à l'issue des études AVP.

Le Tzen 5 et vous



tzen5.iledefrance-mobilites.fr



contact@tzen5.com



Tzen 5

tzen5.iledefrance-mobilites.fr

Lettre éditée par Île-de-France Mobilités - Juillet 2023 - Directeur de la publication : Laurent Probst - Directeur de la rédaction : Arnaud Crolais
Conception-réalisation : Transamo / Studio Kali - Crédits photos : Île-de-France Mobilités, Cyril Chigot, TimelapseGo, Daniel Rousselot/SEMAPA
Impression : Perigraphic



LETTRE D'INFO N°7 - JUILLET 2023

tzen5.iledefrance-mobilites.fr

Édito



Valérie Péresse,
Présidente
d'Île-de-France
Mobilités et de la
Région Île-de-France

Nous avons fait le choix de développer de manière massive les transports en commun franciliens. Il faut des alternatives crédibles à ceux qui sont captifs de la voiture et c'est pour cela que nous avons mis l'accent sur les villes en dehors de Paris. Le Tzen 5 répond parfaitement à cet objectif. Interconnecté, rapide, accessible et très capacitaire, la ligne de bus Tzen 5 circulera en site propre et desservira Paris 13^e, Ivry-sur-Seine, Vitry-sur-Seine et Choisy-le-Roi grâce à ses 19 stations, tout en assurant une liaison efficace avec d'autres lignes de transport structurantes (tramways T3a et T9, ligne 14 et future ligne 15 du métro, RER C).

Avec le Tzen 5 nous participons activement à la transformation du territoire en faisant le choix d'un mode de transport innovant, fiable et écologique qui permettra aux franciliens, et plus particulièrement aux habitants des villes desservies, de se déplacer plus facilement.

Cette nouvelle ligne incarne notre engagement en faveur des transitions écologiques et énergétiques. 100 % électrique grâce à un système de recharge unique par le sol, la ligne de bus Tzen 5 participera à la réduction de la pollution de l'air ainsi que de la pollution sonore tout en renforçant l'offre de transport des franciliens.

Aujourd'hui nous sommes dans le concret. Les travaux de dévoiement des réseaux concessionnaires sont en cours et permettront bientôt d'aménager les voies dédiées de votre nouveau bus.

Pour en savoir plus sur le projet Tzen 5, suivez-nous sur la page Facebook du projet et abonnez-vous aux actualités sur notre site internet !

BUS **Tzen5**

NOUVELLE LIGNE

Paris > Choisy-le-Roi

Les premiers chantiers du bus Tzen 5 !



Travaux de dévoiements des réseaux GRDF avenue de Lugo à Choisy-le Roi

Tandis que les études dites de Projet touchent à leur fin, les premiers chantiers s'ouvrent depuis le début d'année. Ces travaux préparatoires qui consistent notamment à dévier les réseaux souterrains (eau, gaz, électricité, télécommunications, assainissement, etc.) et à préparer le terrain en surface afin d'accueillir la voie dédiée au futur bus Tzen 5, seront suivis des travaux d'infrastructures courant 2024.



plus de **250** arbres plantés



bus **100%** électrique



DÉCOUVREZ EN IMAGE LES GRANDS PROJETS DESSERVIS PAR LE TZEN 5

1. La ZAC Paris Rive Gauche rue Berlier à Paris 13^{ème}

Couvrant une superficie de 130 ha, l'opération Paris Rive Gauche, sous la maîtrise d'ouvrage de la SEMAPA, rassemble peu à peu autour de la Bibliothèque nationale de France François Mitterrand et du nouveau pôle universitaire de Paris, de **nouveaux quartiers mixtes (activités, espaces verts, logements, bureaux, commerces, services, écoles, équipements) et créera une nouvelle trame viaire assurant des liens renforcés entre Paris Rive Gauche et Ivry-sur-Seine.**

2. La ZAC Ivry Confluence, pôle majeur de développement urbain, économique et social

Ce projet de 145 ha, sous maîtrise d'ouvrage de la SADEV 94, situé aux portes de Paris, favorisera la **revitalisation du secteur grâce à une large offre de logements, la création de groupes scolaires, de locaux d'activités, de nouvelles voiries ainsi qu'un grand parc à la Confluence.** Dans le cadre de ce projet, la totalité du site propre Tzen 5 a déjà été réalisé.

3. Le futur Tzen 5 traversera la ZAC Seine Gare Vitry sur la rue Berthie Albrecht

La ZAC Seine Gare Vitry qui s'étend sur 37 ha entre les voies ferrées et les berges de la Seine, sous maîtrise d'ouvrage de Grand Paris Aménagement, va permettre de développer **un quartier mixte animé à dominante logement.**

4. La ZAC Gare des Ardoines, pôle d'échanges multimodal métropolitain

Ce projet, sous maîtrise d'ouvrage de Grand Paris Aménagement, qui s'étend de part et d'autres des voies ferrées, offrira aux usagers des **correspondances avec le RER C et le métro (ligne 15).**

Projet partiellement livré (Zones 1, 2, 3) / Projet en cours (Zone 4)

La parole à

Olivier CAPITANIO, Président du Département du Val-de-Marne

Le Tzen 5 pour une meilleure interconnexion des territoires

Quel rôle joue le Département du Val-de-Marne dans la mise en œuvre du projet de bus Tzen 5 ?
Le Département participe financièrement à hauteur de 26,55 % à ce projet dont les travaux seront entièrement réalisés par Île-de-France Mobilité (IDFM). Il veille à la qualité des futurs aménagements des voiries départementales qui accueilleront l'essentiel du parcours du Tzen 5. Enfin, il apportera une vision globale sur l'itinéraire qui traversera trois communes du Val-de-Marne (Choisy-le-Roi, Vitry-sur-Seine et Ivry-sur-Seine).



Olivier Capitanio, Président du Département du Val-de-Marne

Pour vous, qu'est-ce qui distingue ce projet des autres projets de transport urbain ?
Traversant trois ZAC et circulant le long de la Seine, le Tzen 5 est le fil conducteur d'une reconquête des quais pour l'ensemble des usagers avec notamment l'intégration d'un itinéraire cyclable structurant à l'échelle régionale, la ligne V7 du Réseau Vélo Île-de-France (RVIF).

Pourquoi pensez-vous que le projet de bus Tzen 5 est important pour le territoire ?
Ce secteur industriel en pleine mutation urbaine était jusqu'alors peu ou mal desservi par les transports en commun. Le Tzen 5 créera une nouvelle dynamique avec une desserte fine de ce territoire en mettant en relation plusieurs modes de transports lourds : le RER C (avec les gares de Choisy, les Ardoines et Grands Moulins sur Paris) ainsi que la future Ligne 15, le Tram T9 et le Tram T3a. Sans oublier le nouveau franchissement des voies ferrées aux Ardoines, qui ouvrira une nouvelle liaison est-ouest.

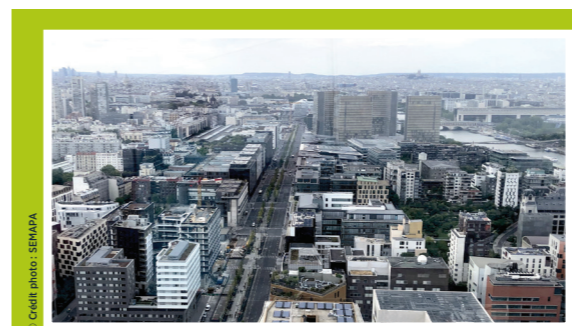
Zoom sur... l'arrêté d'autorisation environnementale



De quoi s'agit-il ?
Comme le requiert la loi sur l'eau, une enquête publique relative à la demande d'autorisation environnementale unique a été réalisée durant l'été 2022 afin de s'assurer que la réalisation du Tzen 5 en zone inondable n'aura pas d'impact en cas de crue de la Seine.

Suite aux avis favorables de la commissaire enquêteuse et du CODERST (Conseil Départemental de l'Environnement et des Risques Sanitaires et Technologiques) du département du Val-de-Marne, l'arrêté d'autorisation préfectoral a été délivré le 12 décembre 2022.

À quoi sert-il ?
L'obtention de l'arrêté d'autorisation environnemental permet de lancer les travaux du Tzen 5.



Le saviez-vous ?

Vous pouvez désormais visualiser en un coup d'œil le tracé du bus Tzen 5 près de chez vous.

← Retrouvez ici la vidéo

