



LETTRE D'INFO N°8 - DÉCEMBRE 2024

tzen5.iledefrance-mobilites.fr

Édito



Valérie Péresse,
Présidente
d'Île-de-France
Mobilités et de la
Région Île-de-France

Depuis maintenant presque 8 ans, nous avons fait des transports du quotidien notre priorité. Il fallait moderniser et développer le réseau de transport pour tous les franciliens. Aller au plus près de vos besoins. La construction du Tzen 5 fait partie de cet objectif de faire des transports un vrai choix. Et grâce à la mobilisation de toutes les collectivités pour son financement, nous avons pu lancer cette nouvelle ligne.

Performant, fréquent et rapide, le bus en site propre Tzen 5, conçu en concertation avec les collectivités, les partenaires, les riverains, les commerçants et bien évidemment les usagers des transports, il permettra de répondre de la meilleure des manières aux nouveaux besoins de déplacement. Il sera complémentaire avec la ligne 15 du métro qui desservira le nouveau quartier des Ardoines, à Vitry-sur-Seine. Il optimisera également les liaisons locales et facilitera l'intermodalité avec les autres modes de déplacements. Tous nos projets sont pensés en correspondance les uns avec les autres afin de vous proposer toujours plus de solution pour vous déplacer facilement.

Aujourd'hui, je suis heureuse de vous annoncer que le projet entre dans une phase de réalisation concrète avec le début des travaux du centre opérationnel bus dès la fin de l'année. Cette étape marque la concrétisation sur le terrain d'un projet très attendu.

Bien à vous

BUS Tzen5

NOUVELLE LIGNE

Paris > Choisy-le-Roi

Le projet avance et se concrétise



Insertion du bus Tzen 5 dans Paris 13e

Perspective non contractuelle © Richez_Associés

L'année 2025 constituera une année charnière pour le Tzen 5. La construction du Centre Opérationnel Bus qui accueillera à terme la flotte de bus Tzen 5, ainsi que les locaux d'exploitation de la ligne, débute à Choisy-le-Roi. En parallèle, les études dites de « Projet » se finalisent. Fruit d'un dialogue continu avec les territoires traversés par la future ligne de bus Tzen 5 et l'ensemble des partenaires, cette dernière phase d'études a notamment permis d'approfondir les détails architecturaux, techniques et financiers du projet. Leur approbation par Île-de-France Mobilités, et le soutien financier des différents partenaires du projet, marque un pas de plus vers la réalisation de la ligne. Vous trouverez dans cette lettre d'info toutes les informations sur le futur Centre Opérationnel Bus et sur l'avancée des travaux concessionnaires, racontées par ceux qui les portent et préparent sur le terrain l'arrivée de la ligne.

Pour en savoir plus sur le projet Tzen 5, suivez-nous sur la nouvelle page Facebook et abonnez-vous aux actualités sur notre site internet !

LE LONG DU TRACÉ :



13
espèces
d'arbres plantés



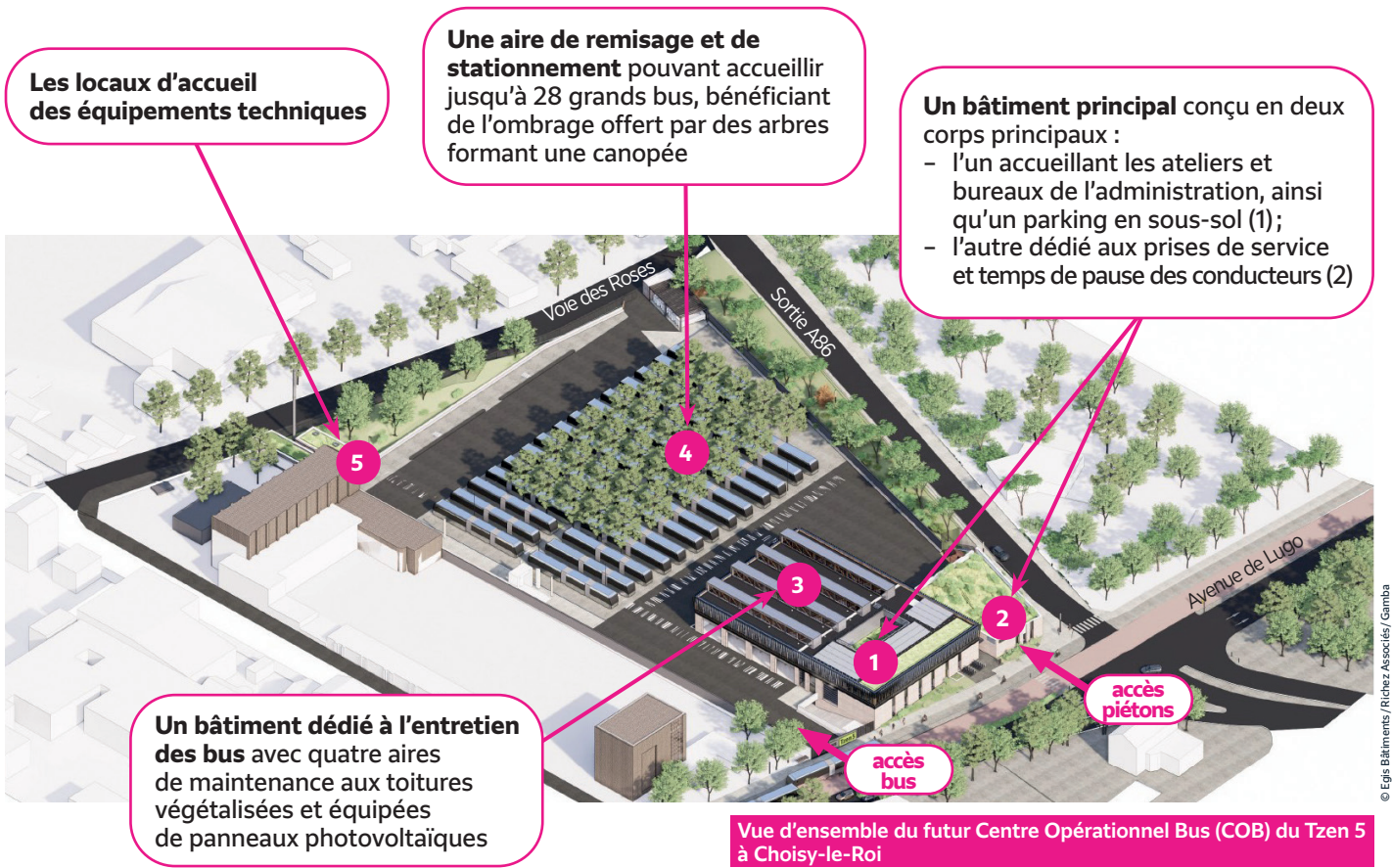
10 km
d'aménagements cyclables
(dont 6,8 km aménagés
dans le cadre du projet)

GRAND ANGLE

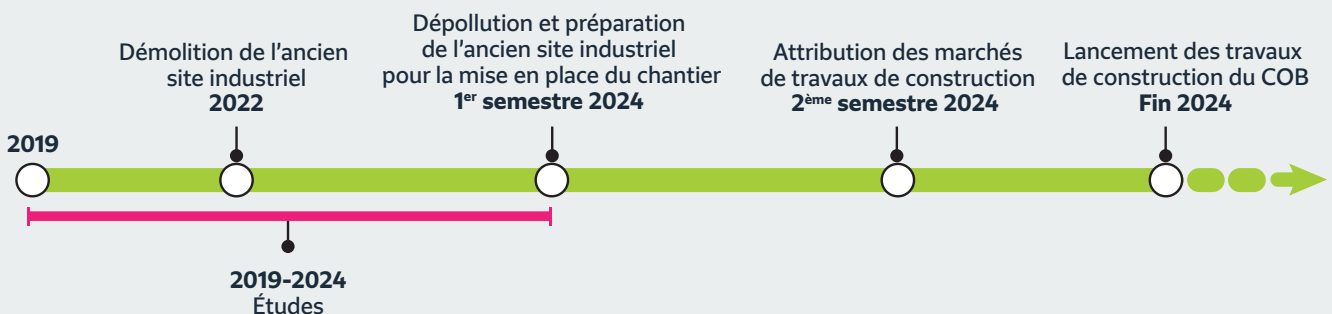
LE CENTRE OPÉRATIONNEL BUS, UN SITE ESSENTIEL AUX MULTIPLES FONCTIONNALITÉS

Alimentation et nettoyage des bus, remisage et maintenance, accueil et administration des personnels... souvent méconnu du grand public, le Centre Opérationnel Bus (COB) est pourtant le centre névralgique de la gestion d'une ligne de bus.

Bien plus qu'un simple dépôt, cet équipement est assimilé à un véritable « atelier-garage » rassemblant toutes les fonctions nécessaires au bon fonctionnement de la ligne. Le COB du Tzen 5, situé sur le territoire de Choisy-le-Roi, sera construit sur un terrain de 14 600 m² jouxtant la sortie de l'A86.



Les grandes étapes de conception du COB



UN TRAITEMENT ARCHITECTURAL SOIGNÉ ALLIANT ESTHÉTISME ET CONFORT

La conception du COB associe la qualité visuelle, la performance environnementale et le confort du personnel.



Perspective non contractuelle © Egis Bâtiments / Richez Associés / Gamba



Perspective non contractuelle © Egis Bâtiments / Richez Associés / Gamba



Perspective non contractuelle © Egis Bâtiments / Richez Associés / Gamba

Le bâtiment principal hébergera des fonctions variées combinant des ateliers, des bureaux et des locaux d'exploitation. Ses façades ont été conçues selon une écriture architecturale soignée et unique afin de s'insérer harmonieusement dans un quartier en mutation.

Les bâtiments administratifs et les ateliers de maintenance seront positionnés le long de l'avenue de Lugo, derrière un mur rideau protégé par des brise-soleil. Les façades seront recouvertes de briques recyclées créant ainsi un bandeau unificateur autour du bâtiment pour un confort thermique hiver comme été.

La zone de stationnement des bus a été conçue comme un « îlot végétal » où les arbres plantés dans le cadre du projet formeront une canopée venant couvrir l'aire de remisage, de façon à constituer un lieu ombragé rafraîchissant pour le site et un filtre végétal vis-à-vis de l'extérieur.

UNE DÉMARCHÉ DE CONCEPTION ENVIRONNEMENTALE EXEMPLAIRE



Depuis les études jusqu'aux partis-pris architecturaux, la conception du COB a suivi une démarche basée sur les critères de **Haute Qualité Environnementale (HQE)**. Cette approche visant à concevoir des bâtiments énergétiquement sobres et garantissant un cadre de travail confortable à ses utilisateurs, se traduit notamment par :

- L'aménagement d'une **surface végétalisée** de 1 200 m².
- La plantation de **54 arbres** sur l'ensemble de la parcelle.
- Le recours à des matériaux de qualité (brique, bois, métal) pour créer une **isolation thermique naturelle** et limiter la consommation énergétique du bâtiment.
- L'installation de **panneaux photovoltaïques** sur la toiture (sur une surface de 203 m²) pour compléter les besoins énergétiques du bâtiment.
- La création de **toitures et noues végétalisées** entre les rangées de bus pour recueillir les eaux de pluie et la création d'un **bassin d'infiltration enterré** pour assurer une gestion optimale des eaux pluviales.

Où en sont les travaux préparatoires de la ligne ?

Préalable essentiel au lancement des travaux de ligne, les travaux préparatoires comprennent les interventions consistant à « préparer le terrain » en libérant les emprises nécessaires au projet - par l'élargissement des voies et la dépose ou le déplacement des émergences telles que le mobilier urbain, la signalétique, les clôtures, etc. - et celles visant à dévier les réseaux concessionnaires (eau, assainissement, électricité, gaz, télécommunication, etc.), menées par ces-derniers et débutées en 2022.

NOUVELLE PAGE FACEBOOK OFFICIELLE DU PROJET



Découvrez le premier épisode de la série
« **Le Tzen 5 raconté par...** » :
www.facebook.com/Tzen5.official

également disponible sur YouTube :
www.youtube.com/watch?v=mPr4qk892Hw

ALLONS ENFANTS DU GRAND PARIS... LE TARIF UNIQUE EST ARRIVÉ !

Dès janvier 2025, Île-de-France Mobilités révolutionne la billettique avec 2 tarifs seulement (sauf aéroports).



Qui finance le projet Tzen 5 ?

L'infrastructure

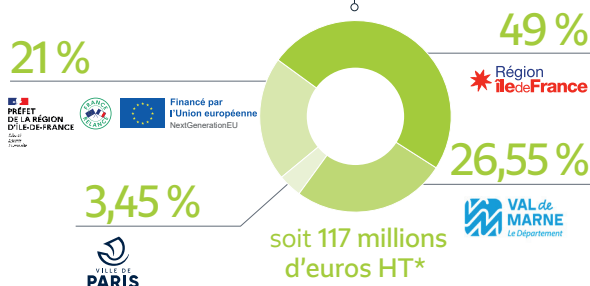
c'est-à-dire la construction du site propre, des stations et des aménagements urbains (trottoirs, chaussées,...) nécessaires à l'insertion du Tzen 5

Le matériel roulant

c'est-à-dire les bus.

Le fonctionnement

c'est-à-dire l'entretien des bus et des stations, les moyens humains, la vidéosurveillance...



*Valeur août 2014. Les coûts seront ajustés à l'issue des études AVP.

Le Tzen 5 et vous



tzen5.iledefrance-mobilites.fr



contact@tzen5.com



Tzen 5
Paris - Choisy le Roi

tzen5.iledefrance-mobilites.fr

Lettre éditée par Île-de-France Mobilités - Décembre 2024 - Directeur de la publication : Laurent Probst - Directeur de la rédaction : Arnaud Crolais
Conception-réalisation : Transamo / Studio Kali - Crédits photos : Île-de-France Mobilités, Cyril Chigot, Egis Bâtiments / Richez Associés / Gamba
Impression : Perigraphic