



LETTRE D'INFO N°3 - SEPT. 2024

www.tramway-t7.fr



**VALÉRIE
PÉRESSE**

Présidente de la Région
Île-de-France
et d'Île-de-France Mobilités

Édito

Plus qu'un mode de transport écologique, l'arrivée d'un tramway est un accélérateur du réaménagement urbain, une occasion unique de transformer des quartiers et des villes. Et nous avons cette ambition avec le tram T7. Ce mode de transport offrira aux habitants d'Athis Mons, de Paray-Vieille-Poste et de Juvisy-sur-Orge une nouvelle façon de vivre la ville, tout en facilitant leurs déplacements (bus, lignes 7, 14, C et D, futures lignes 15 et 18) et l'accès aux grandes zones d'activités, comme Orly-Rungis.

C'est ainsi que les travaux préparatoires et concessionnaires du prolongement du tram T7, engagés début 2023, se poursuivent le long de la RN7. Les travaux d'aménagement vont eux démarrer début 2025, afin de préparer l'arrivée du tramway et requalifier cet axe en boulevard urbain.

Depuis plus d'un an, les équipes du Tram T7 accompagnent riverains et commerçants en cette période de mutation. Près de 250 rencontres se sont tenues pour informer les habitants et futurs usagers du tramway, et recueillir leurs besoins. Les réunions publiques permettent des temps de partage constructifs, comme ce fut le cas en juin dernier à Juvisy-sur-Orge. Le dialogue se poursuit et des moments d'échanges vous seront proposés tout au long du chantier. Grâce à votre implication, le projet se construit pour vous et avec vous.



PROLONGEMENT

Athis-Mons > Juvisy-sur-Orge



Le tram T7 poursuit sa route !



Début 2024, le projet de prolongement du tram T7 a obtenu son autorisation environnementale. Dans la continuité de cet élément essentiel à la poursuite du projet, les travaux concessionnaires et préparatoires continuent, notamment avec le comblement des passages souterrains routiers et piétons de la RN7. Comme en 2023, votre agent de proximité, Fodiy Sylla, reste mobilisé sur le terrain et disponible par mail et par téléphone pour répondre à vos questions. Il pourra aussi faire remonter vos sollicitations aux équipes d'Île-de-France Mobilités. Découvrez dans cette lettre d'information son portrait, ainsi que – comme dans chaque numéro – les dernières actualités du projet.

Bonne lecture !



Intention d'aménagement, Observatoire, Juvisy-sur-Orge

ACTUALITÉS PROJET

Une nouvelle étape franchie : le projet obtient son autorisation environnementale

Île-de-France Mobilités s'adapte aux territoires de chacun de ses projets en appliquant le cadre réglementaire en vigueur, ainsi qu'un niveau d'exigence élevé pour intégrer au mieux le tramway dans son environnement.

Le prolongement du tram T7 va croiser le cours de l'Orge canalisé, au niveau de la rue du Maréchal Juin, à hauteur du parvis de l'espace Jean Lurçat. Il va circuler dans le lit majeur* de la Seine, depuis le bas de la rue Piver jusqu'au Grand Pôle Intermodal de Juvisy-sur-Orge, en passant par la place du Maréchal Leclerc. Au regard de ces éléments, le projet de prolongement a été soumis à un processus rigoureux d'évaluation environnementale, au titre de la loi sur l'eau.

Après une phase d'études pour évaluer les effets environnementaux et les mesures d'évitement, de réduction et de compensation associées, le dossier d'autorisation environnementale du projet a été soumis à enquête publique fin 2023. À l'issue de celle-ci, le commissaire enquêteur a recueilli les contributions du public et analysé le dossier

remis par Île-de-France Mobilités. Il a alors rendu un avis favorable et le projet s'est vu délivrer un arrêté préfectoral d'autorisation environnementale. Cette autorisation approuve les modes constructifs (végétalisation de la plateforme, plantations, gestion des eaux pluviales, etc.) et les mesures de compensation des impacts résiduels (reconstitution d'une zone humide notamment) du projet. L'autorisation impose également à Île-de-France Mobilités des mesures complémentaires de surveillance des effets du projet en phase chantier et exploitation.

Le projet peut ainsi se poursuivre avec les travaux d'aménagement urbain sur la RN7, qui débuteront au 1^{er} trimestre 2025.

*Le lit majeur correspond à la zone occupée par les eaux de la rivière lors des crues.



QUIZ

Testez vos connaissances sur le projet !

Combien mesure la section en tunnel du prolongement ?

- 925 mètres
- 305 mètres
- 500 mètres

Combien de voyageurs par jour sont attendus à la mise en service ?

- 45 000
- 80 000
- 60 000

Quelle est la longueur du prolongement du tram T7 ?

- 2.8 km
- 4.9 km
- 3.7 km

Combien de nouvelles stations sont attendues ?

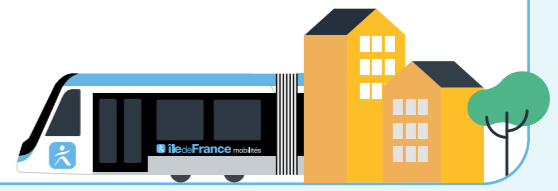
- 6 stations
- 7 stations
- 4 stations

Quelle est la profondeur de la future station Observatoire ?

- 28 mètres
- 12 mètres
- 17 mètres

Combien de temps prendra le tramway pour relier le pôle d'échanges de Juvisy au pôle Orly-Rungis ?

- 33 minutes
- 16 minutes
- 22 minutes

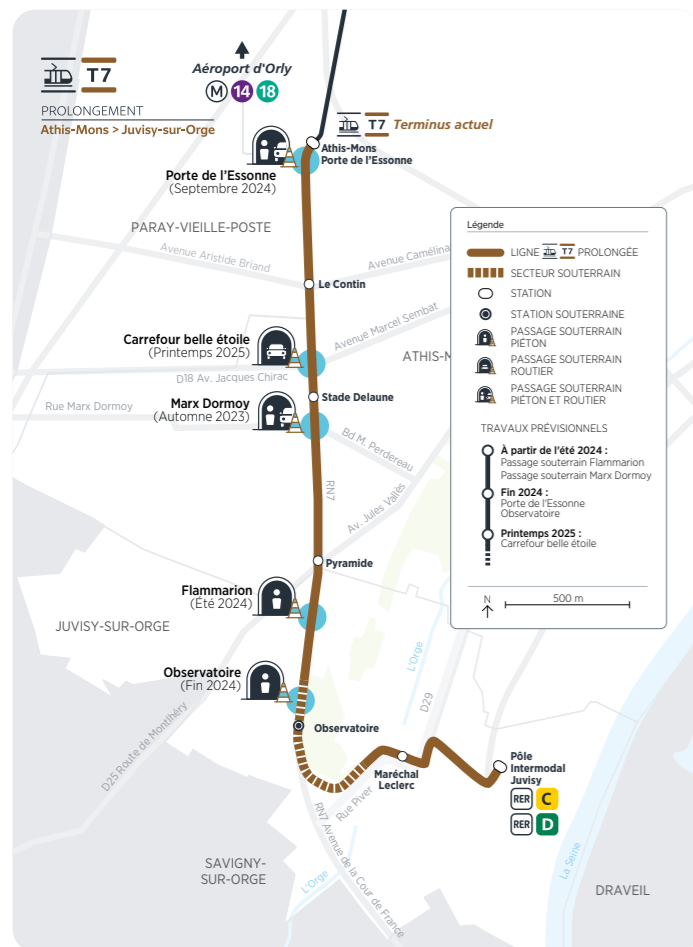


Réponses
La section de tunnel mesure 305m sans les tranchées ouvertes/couvertes et 925m avec ; 60 000 ; 3,7 km ; 6 stations ; 17 mètres ; 22 minutes

ACTUALITÉS TRAVAUX

Les travaux préparatoires et concessionnaires se poursuivent

Le comblement des passages souterrains routiers et piétons situés sur la RN7 : une étape nécessaire



Pourquoi supprimer les passages souterrains ?

Le tramway circulera sur une plateforme située au centre de la voirie de la RN7, au niveau des actuels passages souterrains routiers et piétons. Pour supporter le poids de l'équipement, assurer une circulation en toute sécurité et être en mesure de dévier certains réseaux souterrains (gaz, électricité...), il est nécessaire de combler et de supprimer ces passages.

Comment se déroulent les travaux ?

Les travaux se déroulent en plusieurs phases :

- Création de traversées piétonnes provisoires en surface, sécurisées avec feux commandés à la demande ;
- Désamiantage des passages souterrains qui le nécessitent, après des investigations systématiques menées par les experts ;
- Installation du chantier engendrant des modifications de la circulation, concertées avec le département et les villes de Paray-Vieille-Poste, Athis-Mons et Juvisy-sur-Orge ;
- Rabotage de la chaussée sur la RN7, du plafond et des murs des passages souterrains tout en sécurisant les réseaux situés à proximité puis remblaiement du site ;
- Élargissement de la chaussée de la RN7 pour maintenir les circulations au maximum à 2x2 voies durant les travaux principaux de prolongement du T7 ; des réductions à 1 voie peuvent être nécessaires sur certaines phases de travaux.
- Restitution des voies de circulation et trottoirs temporaires sur la RN7 pour les automobilistes et les piétons.

Comment ces travaux s'articulent-ils avec la circulation ?

Durant les travaux, l'accès aux habitations, aux services publics et aux commerces dans les zones concernées est maintenu.

Des aménagements provisoires peuvent être réalisés pour maintenir ces accès. Les riverains concernés sont informés en amont par les équipes de chantier ou de proximité mobilisées par Île-de-France Mobilités.

Concernant les piétons, ils pourront toujours franchir la RN7 grâce à l'aménagement provisoire de traversées sécurisées en surface.

Pour les automobilistes, des aménagements provisoires de la RN7 sont effectués (passage des voies de droite ou gauche au centre de la chaussée) pour éviter toute déviation et la maintenir au maximum en configuration à 2x2 voies. Pour les axes secondaires, des déviations seront mises en place au besoin et seront limitées au mieux dans le temps.

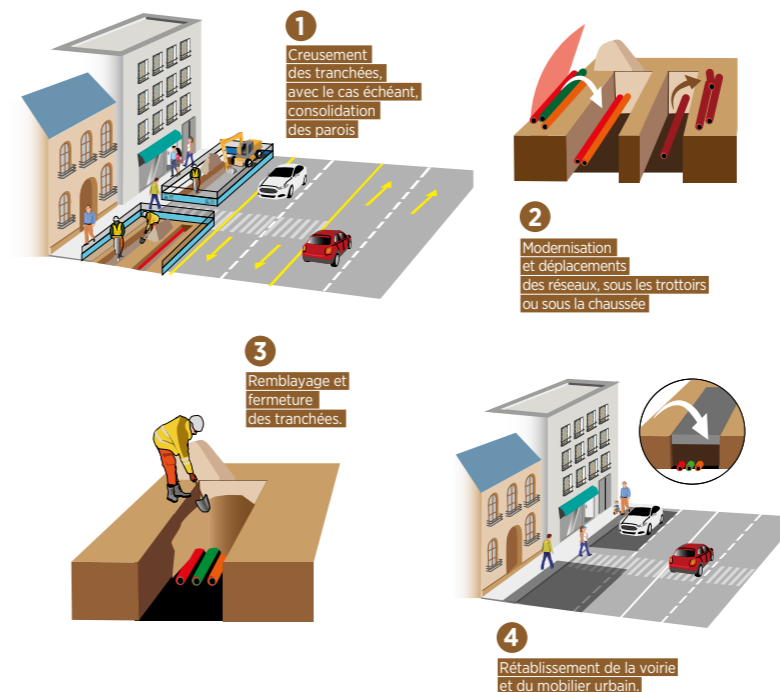
Certains arrêts de bus peuvent être déplacés. Les suppressions sont évitées au maximum et limitées dans le temps. Au niveau du carrefour Paul Vaillant Couturier, de nouveaux accès seront mis place pour les bus afin de faciliter le trafic.

La poursuite des travaux concessionnaires et d'élargissement de voirie

Les travaux concessionnaires, détaillés ci-dessous, s'effectuent en parallèle des travaux préparatoires de comblement des passages souterrains et des travaux d'élargissement de la voirie, qui se poursuivront tout au long de la RN7 et dans le centre-ville de Juvisy-sur-Orge.



Travaux passage souterrain Marx Dormoy, Athis-Mons



Travaux concessionnaires : de quoi s'agit-il ?

La ligne de tram T7 sera implantée au centre de la chaussée sur la RN7 avec, de part et d'autre, 2 voies de circulation. Les travaux concessionnaires visent à « dévier », c'est-à-dire déplacer, les réseaux souterrains (gaz, électricité, télécommunication, eau, assainissement, etc.), actuellement situés sous la future plateforme du tramway. Ils seront transférés sous les trottoirs ou accotements, libérant ainsi l'espace situé sous les voies dédiées au tram T7. De cette manière, la circulation du tramway ne sera pas affectée par les futures opérations de maintenance de ces réseaux. Cette étape obligatoire de tous les projets d'infrastructures est essentielle à la poursuite du chantier.



Pour plus d'information, consultez les infos travaux du projet sur tramway-t7.fr





À VOTRE ÉCOUTE

Fodié, votre agent de proximité sur le projet de prolongement du tram T7

« J'aime le contact, être à l'écoute de chacun pour anticiper au mieux les besoins des riverains. Mon moment préféré, c'est quand je suis sur le terrain à la rencontre des habitants, des usagers et des commerçants, que je réponds à leurs questions pour leur permettre de mieux comprendre le projet et les rassurer ».

Agent de proximité expérimenté – déjà en poste pour le projet du tram T10 – Fodié accompagne le public dans la période de transition actuelle que représente le chantier. En charge des relations de proximité sur l'ensemble du prolongement du tram T7, sa mission consiste à être l'interlocuteur principal des riverains du chantier (habitants, commerçants et usagers du territoire), et à faire le lien avec le maître d'ouvrage du projet et ses équipes techniques. Il répond aux questions des riverains et usagers, il alerte Île-de-France Mobilités en cas de problématique remontée par les villes de Juvisy, d'Athis Mons et de Paray-Vieille-Poste et par les gestionnaires de voirie. Il permet par sa présence sur le terrain et sa veille constante, d'anticiper les effets des travaux.

Nous vous invitons à lui réserver un accueil des plus agréable !



Réunion publique du 12 juin

Régulièrement, Île-de-France Mobilités organise en concertation avec les villes des **temps d'échanges** sur différentes thématiques liées au projet de prolongement du tram T7. Ces rencontres peuvent prendre la forme de réunions publiques, comme celle qui s'est tenue le 12 juin 2024 à la demande du maire de Juvisy-sur-Orge. Cette réunion a permis aux équipes du projet de venir une nouvelle fois à votre rencontre afin d'**échanger sur les travaux à venir**. Elle fut l'occasion de répondre à vos questions et de recueillir vos contributions.

Nous vous remercions de votre participation !

Vous avez des questions ? Vous pouvez les adresser à Fodié via la boîte mail contact : contact@tramway-t7.fr

Retrouvez la présentation de la réunion sur le site de projet

tramway-t7.fr

Une année 2023 remplie d'échanges nombreux et constructifs



+ de 140 appels et sollicitations par mail



239 commerçants et entreprises rencontrés



Une dizaine de rencontres avec les riverains



Votre agent de proximité vous raconte sa journée sur le terrain



Rencontres avec les commerçants et entreprises

Fodié rend régulièrement visite aux commerçants et entreprises pour échanger sur leur quotidien en période de travaux, lever les inquiétudes qu'il peut y avoir et répondre aux questions. Il fait le lien avec les équipes projet pour faire remonter d'éventuelles difficultés et étudier des solutions, afin que les commerçants et entreprises puissent poursuivre leurs activités dans les meilleures conditions.

« Le porte-à-porte est essentiel pour rassurer les commerçants, qui peuvent être inquiétés par certains travaux. Je suis là pour les écouter, répondre à leurs questions directement et au besoin faire le lien avec Île-de-France Mobilités sur des sujets particuliers. »



Suivi du chantier

Être agent de proximité, c'est aussi accompagner le bon déroulement des travaux, en effectuant une veille sur l'environnement proche du chantier et sur les panneaux d'information et de circulation mis en place. Fodié assure notamment un rôle de conseiller et de facilitateur pour l'implantation de la signalétique.

« En me rendant sur place régulièrement, je peux observer l'évolution des chantiers et faire remonter les éventuels besoins au maître d'ouvrage et aux entreprises travaux. »



Rencontres avec les habitants

À chaque étape importante du chantier – faisant par ailleurs l'objet de courriers d'information – Fodié se rend sur le terrain pour échanger avec les riverains situés à proximité, afin de comprendre les éventuelles inquiétudes liées aux travaux et d'étudier les solutions adaptées avec l'équipe projet. Réunions d'information riverains, stands d'information... Votre agent vient également à votre rencontre lors des temps d'échanges organisés dans vos villes. Au fur et à mesure de l'avancée du projet, ces événements se feront plus fréquents, ce qui permettra à Fodié de vous rencontrer plus régulièrement.

« Il n'y a pas que les habitants et les commerçants riverains qui doivent être informés ! J'ai aussi eu l'occasion d'aller à la rencontre des parents d'élèves de l'école Jules Ferry à Athis-Mons, ou d'échanger avec les habitants pendant le forum des associations. »



Réponse aux sollicitations par mail et téléphone

Joignable par mail et par téléphone (le matin, du lundi au vendredi), votre agent reste à votre disposition pour répondre à toutes vos questions et demandes ! Son rôle comprend également la transmission rapide des informations à Île-de-France Mobilités, et aux différentes entreprises selon les besoins spécifiques.

« C'est très pratique de proposer plusieurs moyens de contact, ça me permet d'être réactif et ça facilite mes échanges avec les riverains. »

Pendant ce temps-là en Île-de-France



En septembre 2024 :
230 km mis en service
50 km en travaux
144 km en étude



45M€

votés par la Région pour ces 424 km mis en service ou lancés.

Le tram T7 et vous



tramway-t7.fr

Pour retrouver toute l'information liée au projet



contact@tramway-t7.fr

Pour joindre l'agent de proximité



06 21 63 93 67

Pour joindre l'agent de proximité



Soyez désormais **informés des travaux par sms !**



ou **sur**

tramway-t7.fr

Qui sont les acteurs ?

Les financeurs

L'infrastructure

Les études détaillées, la passation des marchés travaux, les acquisitions foncières complémentaires et les travaux.

Le matériel roulant

C'est-à-dire **les trams**.

Les maîtres d'ouvrage

Réalisation du système de transport et des aménagements urbains



Extension du site de maintenance et adaptation du poste de commandement local.

Systèmes de la ligne (Information voyageurs, billettique, signalisation, télécom)



www.tramway-t7.fr

Lettre éditée par Île-de-France Mobilités - Septembre 2024

Directeur de la publication : Laurent Probst - Directeur de la rédaction : Arnaud Crolais

Conception-réalisation : Sennse - Crédits photos : © Cyril Badet - Crédit perspectives : © Richez-Associés