

LA LETTRE AUX TERRITOIRES



Sommaire

Campagne de communication	p. 1 -	Val de Fontenay : approbation du schéma de principe	p. 6 -
Crise sanitaire de la Covid 19 : sortie de confinement	p. 2 -	du pôle d'échange multimodal	
Grands travaux été 2020	p. 4 -	Vie des territoires	p. 7 -
CA du 10 juin et du 08 juillet 2020	p. 5 -	Concertations et informations	p. 8 -

CAMPAGNE DE COMMUNICATION ÎLE-DE-FRANCE MOBILITÉS

Votre rentrée en transports

Cette rentrée 2020 est très particulière compte tenu de la situation sanitaire actuelle. En tant qu'autorité organisatrice, nous faisons le maximum pour assurer l'accueil de tous les voyageurs dans les meilleures conditions et le respect des consignes sanitaires. C'est pour cela qu'Île-de-France Mobilités, avec les opérateurs de transport RATP, SNCF et OPTILE, a voulu rappeler le rôle essentiel des transports en commun dans la vie quotidienne de 12 millions de franciliens et dans la reprise de l'activité de la région. Cette campagne, qui se place dans la continuité de celle de mai 2020, est déclinée partout dans la région avec 4 visuels s'inspirant de situations de vie quotidiennes.

Retrouvez la campagne sur :
<https://www.iledefrance-mobilites.fr/actualites/rentree-2020-transports>

Sans A B C D E pas d'alphabet.

C'est la rentrée, des milliers d'enseignants et d'écoliers reprennent le chemin de l'école grâce aux transports en commun.

optile SNCF RATP île de France mobilités

Sans train de 6h50 pas d'expresso de 8h01.

C'est la rentrée, des milliers de commerçants reprennent leur activité grâce aux transports en commun.

optile SNCF RATP île de France mobilités

Sans métro de 23h59 pas de prolongations.

C'est la rentrée, des milliers de Franciliens peuvent profiter de leurs soirées grâce aux transports en commun.

optile SNCF RATP île de France mobilités

Sans bus au départ pas de chantier qui redémarre.

C'est la rentrée, des milliers de salariés retrouvent leur activité grâce aux transports en commun.

optile SNCF RATP île de France mobilités

CRISE SANITAIRE DE LA COVID 19 : SORTIE DE CONFINEMENT

Les équipes d'Île-de-France Mobilités ont été pleinement mobilisées pour la mise en œuvre des 3 phases du déconfinement en tenant compte des évolutions réglementaires successives :

11 mai

Montée en charge de l'offre de 30 à 50%, avec plage horaire réduite le soir, contrainte très forte des règles de distanciation physique d'un mètre sur les quais et dans les véhicules, respect du port du masque. Niveau moyen de fréquentation des lignes entre 15 et 20%.

15 juin

Passage de l'Île-de-France en zone verte. Offre portée à 75% minimum sur le ferroviaire et jusqu'à 100% sur les certaines lignes de bus, réouverture progressive des 60 stations de métro encore fermées et fin de l'attestation employeur.

3 juillet

Offre RER, Transilien, métro, tram, bus et cars à 100% avec une plage horaire normale.



Un énorme travail a été fourni par les opérateurs de transports (OPTILE, RATP et SNCF), dans un temps très réduit, pour permettre la reprise de la mobilité des voyageurs (gestion des plannings des agents de conduite et de circulation) dans le respect des gestes barrières (stickages des sièges, port du masque obligatoire et contrôle, peinture sur les quais, nettoyage et désinfection des véhicules...).

Gestes barrières

Mise à disposition progressive dans les principales gares franciliennes de distributeurs de gel hydroalcoolique pour les voyageurs.

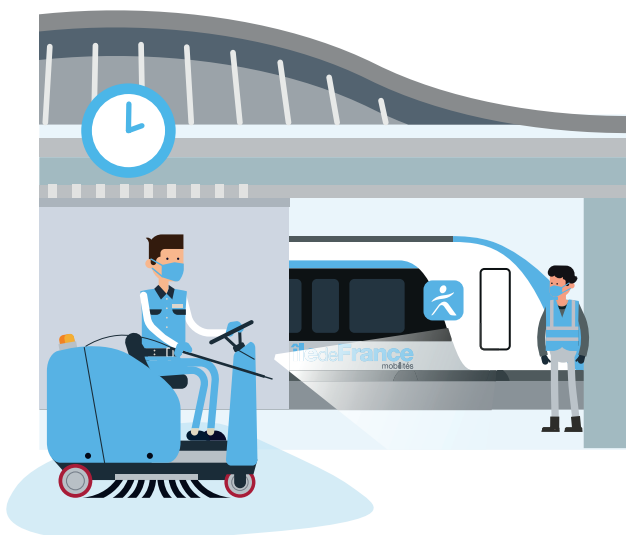
Port du masque obligatoire dans tous les transports en commun, en appliquant le masque sur le visage et en recouvrant le nez, la bouche et le menton.



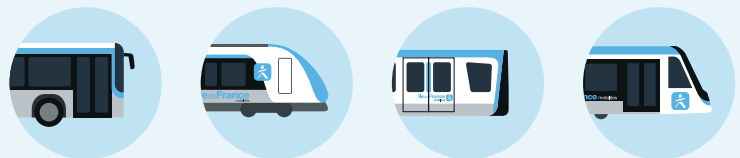
Covid-19 : restons mobilisés pour une rentrée de septembre en toute sécurité

Tout est mis en œuvre pour que les déplacements se passent dans les meilleures conditions. Le nettoyage des gares et des véhicules, avec des produits détergents et virucides, est doublé :

- Au moins deux actions quotidiennes de désinfection sont effectuées en plus du nettoyage habituel dans les métros, trains et trams,
- Une désinfection approfondie est effectuée chaque jour dans les dépôts pour l'intégralité des bus avec des produits virucides (par pulvérisation ou nébulisation), complété par un nettoyage concentré sur les surfaces de contact en journée.



2 FOIS PLUS DE NETTOYAGE ET DE DÉSINFECTION



CRISE SANITAIRE DE LA COVID 19 : SORTIE DE CONFINEMENT

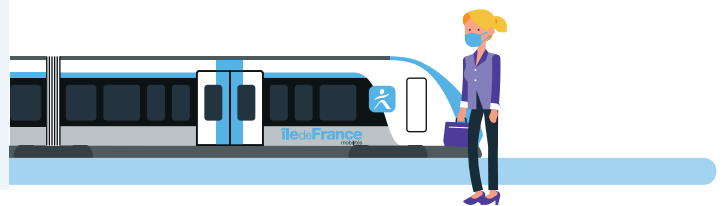
PERTES FINANCIÈRES

La crise sanitaire provoque une perte de recettes de 2,6 milliards d'euros sur l'année 2020 pour le système de transport francilien : soit 1,6 milliard de recettes voyageurs et 1 milliard au titre du versement transport. Calculée sur la masse salariale des entreprises, cette taxe a généré moins de rentrées avec le chômage partiel.

Le Premier Ministre, Jean Castex, et la Présidente de la Région Île-de-France et Présidente d'Île-de-France Mobilités, Valérie Pécresse, ont conclu le 8 septembre un protocole d'accord permettant à Île-de-France Mobilités de sortir rapidement de la crise financière engendrée par la crise sanitaire de la COVID-19.

UN TRAFIC EN PROGRESSION

Au sortir du confinement la fréquentation des transports en commun franciliens était de l'ordre de 5% de la fréquentation habituelle. Au début de l'été, elle était de 30 à 40% selon les lignes. Elle atteint désormais 60/70% mais pourrait ne pas revenir à la normale avant plusieurs mois. En fonction de l'évolution de la situation sanitaire, des conséquences sont également à prévoir en 2021.



Des changements de comportement et des reports modaux

Le déconfinement a été marqué par une poursuite massive du télétravail (41,6% des actifs) qui s'est prolongée jusqu'à fin août et pourrait perdurer.

Il a aussi été marqué par un report modal vers la voiture et le vélo. IDFM a lancé le 20 février un dispositif d'aide à l'achat d'un vélo à assistance électrique (VAE) de 500 euros qui rencontre au quotidien un franc succès, avec plus de 17000 dossiers déposés (en date du 1^{er} juin) dont 98% ont été validés.

Concernant le covoiturage, un nouveau dispositif compatible avec la Loi d'Orientation sur les Mobilités et permettant en situation de crise (perturbations majeures et pics de pollution) un doublement de la rémunération du conducteur, a été voté.

10 000 personnes ont déjà bénéficié de l'aide de 500€ d'Île-de-France Mobilités pour l'achat d'un Vélo à Assistance Électrique.



Conférence sur le climat



COP
RÉGION ÎLE-DE-FRANCE
2020

La Région Île-de-France a organisé, les 16 et 17 septembre 2020, sa première Conférence sur le climat. À cette occasion, une charte pour promouvoir le lissage des heures de pointe a été signée entre la Région, la communauté d'agglomérations de Plaine Commune, Île-de-France Mobilités, la RATP et la SNCF, et 15 entreprises.



GRANDS TRAVAUX ÉTÉ 2020

Pour Île-de-France Mobilités, la RATP et SNCF Réseau, la maintenance et la modernisation des infrastructures ferroviaires de transport sont une priorité.

Cet été, malgré la crise exceptionnelle liée à la COVID 19, les travaux se sont poursuivis normalement afin de moderniser le réseau de transport francilien et le rendre plus sûr.



Ce sont 2,4 milliards d'€ qui sont investis cette année pour le réseau SNCF en Île-de-France et 1,73 milliard d'€ par la RATP pour moderniser et entretenir l'ensemble du réseau, qu'il s'agisse des RER, des Transiliens, des métros, des tramways, mais aussi des stations et gares.

Dès le mois de juin et jusqu'à la fin du mois d'août, les travaux ont concerné les 5 lignes de RER (A, B, C, D et E), 4 lignes de métro (4, 6, 11 et 14) et 5 lignes de tramway (1, 2, 3b, 5 et 6). Les interventions ont généré des interruptions temporaires de circulation.

Des plans de transport alternatifs adaptés ont été élaborés en amont par les opérateurs de transport pour impacter au minimum le quotidien des voyageurs.

Une information voyageurs spécifique a été mise en place.

La partie la plus importante des interventions a concerné des renouvellements de voies, de ballast ainsi que des aiguillages.



12 projets ont concerné la poursuite de la mise en accessibilité comme sur la région Paris Nord à Saint-Denis, Villiers le Bel et à Pontoise. Ou encore sur Paris Sud-Ouest à Savigny-sur-Orge, à Viroflay Rive Gauche et à Vitry-sur-Seine.

À l'initiative d'Île-de-France Mobilités, une réunion hebdomadaire de suivi des travaux s'est tenue avec les opérateurs de transport, une fois par semaine pendant tout l'été. Elle a permis de suivre en temps réel l'avancée des chantiers afin de respecter au plus près les plannings prévisionnels, d'aborder les raisons de restitutions tardives de voies survenues ponctuellement, et de garantir le retour à la normale des circulations pour la rentrée du mois de septembre.

EOLE : 4 chantiers majeurs réalisés cet été

- Création de la troisième voie entre Épône-Mézières et Mantes-la-Jolie pour fluidifier la circulation ferroviaire sur toute cette zone,
- Grutage de la nouvelle passerelle en gare d'Épône-Mézières,
- Pose des abris filants en gare des Mureaux,
- Finalisation du rehaussement des quais des gares d'Hausmann-Saint-Lazare et de Magenta, indispensable à l'arrivée du nouveau matériel roulant, le RER NG, qui sera mis en service dès 2022.



Détail des travaux 2020 :

https://portail-idfm.cdn.primic.io/portail-idfm/bbc9fdea-eb7c-481d-a4a6-98d8ed902ede_202006+DossierPresseTravauxEte.pdf

NEXTEO : IDFM s'oppose au décalage de calendrier

Le mercredi 8 juillet 2020, les présidents de SNCF Réseau, SNCF Voyageurs et de la RATP étaient convoqués à la séance du conseil d'administration d'Île-de-France Mobilités. Cette audition portait sur la décision des 3 opérateurs de reporter le lancement de l'appel d'offres de NEXTEO à 2021 pour une mise en service à partir de 2027 (contre 2026 initialement).

NEXTEO pour **Nouveau système d'EXploitation des Trains Est-Ouest**, est un système de gestion des trains et d'aide à la conduite adapté au trafic en zone dense. Initialement prévu dans le cadre du prolongement du RER E à l'ouest, Île-de-France Mobilités et ses opérateurs se sont accordés afin que NEXTEO équipe également les RER B et D à l'occasion de l'arrivée de nouveaux matériels roulants sur ces lignes (RER NG sur le RER D en 2021 et MING sur le RER B en 2025).

Ce système améliorera la régularité des 2 RER, via un meilleur cadencement des trains ; une optimisation de la vitesse et de la répartition des trains dans le tunnel commun aux 2 lignes, entre les stations Châtelet et Gare du Nord.

Face au conseil d'administration d'Île-de-France Mobilités, les 3 opérateurs ont expliqué leur position. Refusant catégoriquement ce report, Île-de-France Mobilités exige le respect du calendrier défini afin d'améliorer de façon pérenne l'offre de transport sur ces 2 lignes de RER totalisant 1,6 million de voyageurs par jour.

CT3 : les 2 premières DSP attribuées

Le groupe Transdev a été retenu pour exploiter les deux premiers lots mis en concurrence pour l'exploitation des bus sur les territoires de Val d'Europe - Marne et Gondoire (Marne-la-Vallée) et de l'Est de l'agglomération Grand Paris Sud (Sénart). Ces deux premiers contrats de délégation de service public débuteront le 1er janvier 2021 pour une durée respective de 5 et 7 ans.

T4 et Esbly-Crécy : bientôt un parc 100% Dualis

L'exploitation du Tram T4 est actuellement réalisée par deux types de matériels roulants : 15 rames Avento (ancienne génération qui ne peuvent pas circuler sur le débranchement entre Gargan et Montfermeil et avec un niveau de fiabilité insatisfaisant) et 15 rames Dualis (nouvelle génération).

La ligne Esbly-Crécy est également exploitée avec du matériel Avento. Afin de fiabiliser l'exploitation sur l'ensemble de la ligne T4 et la ligne Esbly-Crécy, **11 nouvelles rames Dualis** vont être acquises en remplacement des Avento pour :

- Une exploitation plus performante avec un parc uniforme ne nécessitant pas de différencier des rames en fonction de l'axe desservi,
- Une simplification de la maintenance,
- Eviter un coût de rénovation à mi-vie des rames Avento très élevé, qui n'évitera pas le traitement de l'obsolescence de certains composants,
- Un coût d'exploitation des rames Dualis inférieur à celui des Avento.

Régio2N : la ligne N se prépare



Après l'axe Paris-Sèvres, le Conseil d'administration d'Île-de-France Mobilités a voté la modernisation des axes Rambouillet, Dreux et Mantes, pour accueillir les nouvelles rames Régio2N.

L'avant-projet pour l'adaptation des gares est d'un montant de 26,1 M€ et la convention de financement additionnelle pour la mise en conformité des voies s'élève à 8 M€, pris en charge à hauteur de 70 % par le Conseil Régional.

Un Navigo junior à 24 euros par an

Depuis le 1^{er} septembre, les franciliens de 4 à 11 ans, peuvent voyager pour seulement 24€ par an grâce au forfait Imagin'R Junior. Ce nouveau titre de transport permet de se déplacer pour à peine 2 euros par mois et 7 jours sur 7 dans toute la région. Île-de-France Mobilités espère convaincre 200 000 familles d'abonner leurs enfants.

Plus d'information sur : www.jegeremacartenavigo.fr

À 24 € / an

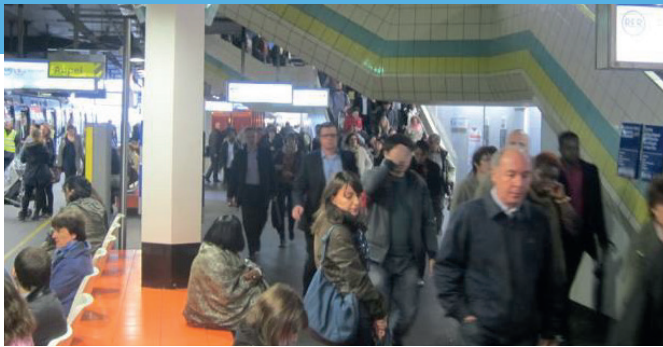
- Le passe junior pour tous les enfants de 4 à 11 ans
- Économies de 326 € / an
- À partir du 1^{er} septembre 2020, sur le site Imagine R

VAL DE FONTENAY : APPROBATION DU SCHEMA DE PRINCIPE DU POLE D'ECHANGE MULTIMODAL

Le schéma de principe relatif à l'aménagement de la gare de Val de Fontenay a été approuvé pour un montant de 275 millions d'euros.

Avec :

108 500 voyageurs quotidiens
2 lignes de RER (A et E)
7 lignes de bus
2 lignes de Noctilien,
Val de Fontenay est le 1^{er} pôle de transport de l'est parisien.



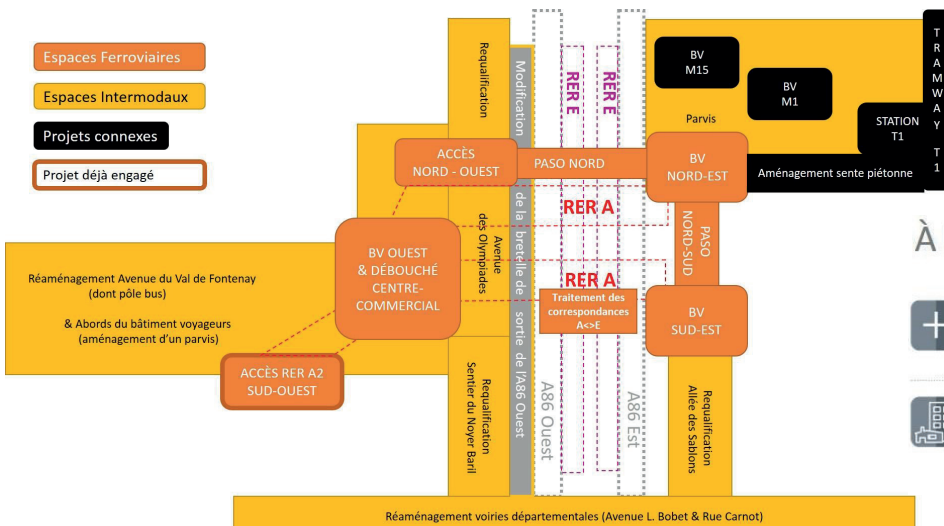
Le schéma de principe voté par Île-de-France Mobilités vise d'une part à améliorer le fonctionnement de la gare actuelle et d'autre part à accompagner les mutations urbaines et la hausse de la fréquentation en favorisant l'intermodalité (vélos, bus, piétons, etc.).

Sont notamment programmés :

Aujourd'hui le fonctionnement du pôle est malaisé : absence d'accès directs aux quais du RER E ; déplacements piétons et en particulier PMR peu lisibles ; coupures physiques et visuelles entre les 2 parties de la gare.

Le pôle de Val de Fontenay se situe dans un secteur qui connaît un essor notable avec 600 000 m² de projets urbains mixtes. Ainsi, à l'horizon 2035, avec l'arrivée de nouvelles lignes de transports (métro 15, tramway T1), une offre de bus renforcée, le pôle gare accueillera 110% de voyageurs supplémentaires.

- la création d'un passage souterrain nord permettant le franchissement des voies ferrées, de l'autoroute A86 et la mise en accessibilité du RER E ;
- l'aménagement des quais du RER A ;
- la création d'un nouveau bâtiment voyageurs à l'est en lien avec l'arrivée du métro et du tramway ;
- la création de stationnements Véligo ;
- des réaménagements de voiries (allée de Sablon, sentier du Noyer Baril etc.).



La concertation a montré l'adhésion du public aux enjeux et objectifs définis par Île-de-France Mobilités. Le calendrier prévisionnel de ce projet s'étalera sur plusieurs phases de 2022 à 2033.

À L'HORIZON 2035

+ 110% de voyageurs supplémentaires

600 000 m² de projets urbains autour de la gare*

* Sur le périmètre de l'opération d'aménagement urbain « Val de Fontenay - Alouettes »



NOUVELLES LIGNES DE TRANSPORTS

2 Métros **1** et **15**

1 Tram **T1**

Offre bus renforcée

Travaux été 2020 sur le RER B sud :

Le 10 juin, dans la continuité de la démarche de concertation initiée en 2019 pour construire l'offre de transport, la Direction de ligne unifiée (DLU) et Île-de-France Mobilités ont réuni les élus et les associations d'usagers du RER B Sud autour des travaux de l'été 2020. L'enjeu reste l'amélioration et la fiabilisation des installations pour une offre plus robuste et adaptée, en minimisant l'impact des travaux pour les usagers réguliers. Cette année, le cadre d'action a été encore plus contraint du fait de la crise sanitaire, entraînant un ajustement du calendrier des travaux.

Mi-août 2020 : le renouvellement du poste d'aiguillage de Bourg-la-Reine a été mené.



Janvier 2021 : La fiabilisation de la signalisation à Saint-Rémy-lès-Chevreuse, effectuée en deux temps, sera mise en œuvre après une phase de tests.

Été 2021 : Les travaux du tiroir d'Orsay sont reportés à l'été 2021 pour éviter une gêne en période haute pour les usagers.

La mise en œuvre globale de la nouvelle offre de transport est décalée à la rentrée 2021. Cependant, toutes les mesures susceptibles d'être mise en œuvre avant sont à l'étude ; par exemple, dès septembre 2020, les rames en unités multiples seront maintenues le week-end.

Ligne P nord : une offre qui évolue

Le 31 août, une offre expérimentale a été mise en place sur P Nord. Elle consiste en l'affectation d'un sillou supplémentaire depuis Château Thierry le matin et le soir depuis Paris Est pour alléger une branche saturée. La branche de la Ferté Milon conserve un direct matin et soir. Le 6 août, une dernière réunion de calage s'est tenue entre IDFM et le Collectif des usagers de la branche La Ferté Milon et notamment sur le suivi des fréquentations. Un premier bilan interviendra en novembre prochain, après 2 mois d'exploitation.

Véligo location

Moins d'un an après sa mise en service, Véligo Location franchit le cap des **12 500 clients** !

Lancé en septembre 2019 et boosté par le déconfinement, le service de location longue durée de vélos à assistance électrique (VAE) d'Île-de-France Mobilités, connaît un véritable engouement.

Désormais, de nombreux franciliens optent pour une mobilité douce et se tournent vers Véligo Location. La crise de la COVID-19 a accentué cette tendance. Ainsi, à la sortie du confinement, **3 500 souscriptions supplémentaires ont été enregistrées en 3 semaines**. À ce jour, 12 500 personnes ont souscrit un abonnement Véligo Location. Il est à noter que la suspension de la production pendant le confinement, combinée au bond des souscriptions génèrent un allongement des délais.



Le vélo bleu à assistance électrique Véligo Location

Île-de-France Mobilités a donc décidé d'augmenter significativement le parc disponible :

- 5 000 vélos supplémentaires pour la rentrée de septembre 2020
- 5 000 autres au printemps 2021
- Par ailleurs, la flotte se diversifiera avec l'arrivée de 500 vélos de type cargo (longtail, bi-porteur et triporteur) fin 2020

Pour une durée de 6 à 9 mois et un coût mensuel de 20 à 40 €, Véligo Location permet aux franciliens d'utiliser un VAE, tout en bénéficiant d'un ensemble de services et équipements (entretien, assistance, formation etc.). Ce dispositif s'inscrit dans le cadre du plan vélo régional visant à développer l'usage du vélo comme transport quotidien, notamment pour les déplacements domicile-travail.

Plus d'infos : www.veligo-location.fr



Le longtail et le triporteur _ extrait 1^{ère} lettre d'information d'Île-de-France Mobilités sur le thème du vélo

T4 et restructuration bus



Évènement de mise en service du terminus T4 Hôpital de Montfermeil

(mise en service de Gargan à Arboretum le 14 décembre 2019)

Depuis le lundi 31 août 2020, le tram T4 circule jusqu'à son terminus, Hôpital de Montfermeil. Après la mise en service des 8 premières stations de la nouvelle branche, de Gargan à Arboretum, en décembre 2019, les voyageurs peuvent désormais accéder directement au Groupe Hospitalier Intercommunal de Montfermeil.

Ce projet de 270 millions d'euros est financé par la Région Île-de-France à 49%, par l'État à 37% et la SNCF à 14%.

Samedi 5 septembre 2020, Marc Guillaume, Préfet de la région d'Île-de-France - Préfet de Paris, Valérie Pécresse, Présidente de la Région Île-de-France - Présidente d'Île-de-France Mobilités, Stéphane Troussel, Président du Conseil départemental de Seine-Saint-Denis, et Sylvie Charles, Directrice de SNCF Transilien, ont été présents au terminus Hôpital de Montfermeil pour accueillir ce nouveau service.



Ce projet hautement symbolique traduit la volonté de la région Île-de-France, et de ses partenaires, d'améliorer le quotidien des habitants. Qu'il s'agisse d'accéder à l'emploi, d'étudier, de se soigner ou de se divertir, la qualité du réseau de transport local est déterminante et vecteur de justice sociale. Les liaisons assurées par le Tram 4 et sa nouvelle branche jusqu'à Hôpital de Montfermeil constituent donc un progrès majeur pour l'avenir du département.

Cette mise en service jusqu'au terminus Hôpital de Montfermeil s'est accompagnée d'une réorganisation du réseau de bus afin d'adapter et de compléter l'offre proposée par cette nouvelle branche du tramway. C'est donc tout un réseau de transport local qui s'est renforcé dans l'objectif de répondre aux besoins des habitants de ce territoire et d'offrir une parfaite complémentarité entre les différents modes de déplacements.

iledefrance-mobilites.fr

île de France
mobilités

La lettre aux territoires

Île-de-France Mobilités / 41 rue de Châteaudun, 75009 Paris. / Tél. 01 47 53 28 00

Directeur de la publication : Laurent Probst, Directeur général • **Réalisation** : Relations Voyageurs, Territoires et Affaires européennes (RVTAÉ) • **Rédacteurs** : Pierre-Olivier Carel, Hélène Becquet, Claude Saint-Jean-Thérèse, Hélène Lambert, Jean-Christophe Monnet, Ivan Tixier • **Mise en page** : Marielle Sbaihi • **Crédits photos** : © Île-de-France Mobilités / Île-de-France / Alstom