



Comité de ligne RER B

2 Avril 2021

Sommaire

1. Bilan de production

Ponctualité 2019-2021 et causes d'incidents

Les principaux évènements

Plan d'urgence

Information voyageurs

2. Evolution d'offre

3. Travaux à court terme

Les travaux du CDGx

Les travaux 2021 (avec focus sur l'été) et 2022

Les prévisions de mise en service d'infrastructures

4. Projets en cours

Projets gares

L'évolution de la maintenance

Le parc de MR

Focus sur des projets de modernisation

5. Perspectives après 2025

Pôle de Mitry

ATS+/SAE+/NEXTEO

1. Bilan de production

Ponctualité 2019-2021 et causes d'incidents

Les principaux évènements

Plan d'urgence

Information Voyageur

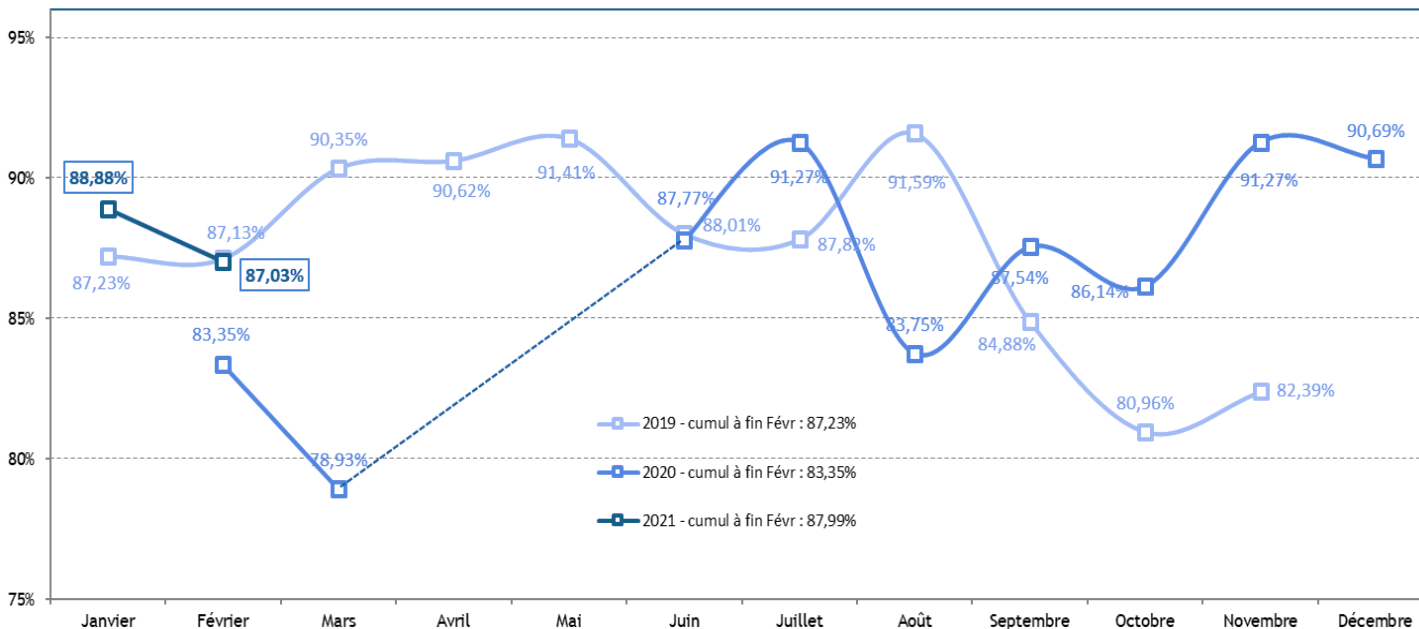
1. Bilan de production

Ponctualité 2019 - 2021

Résultat annuel ligne entière

2019 : 87,3% | 2020 : 86,5% | 2021 : 89,5% (à fin mars)

Evolution mois par mois



PONCTUALITE

La ponctualité voyageur traduit le pourcentage de voyageur retardé de plus de 5 min.

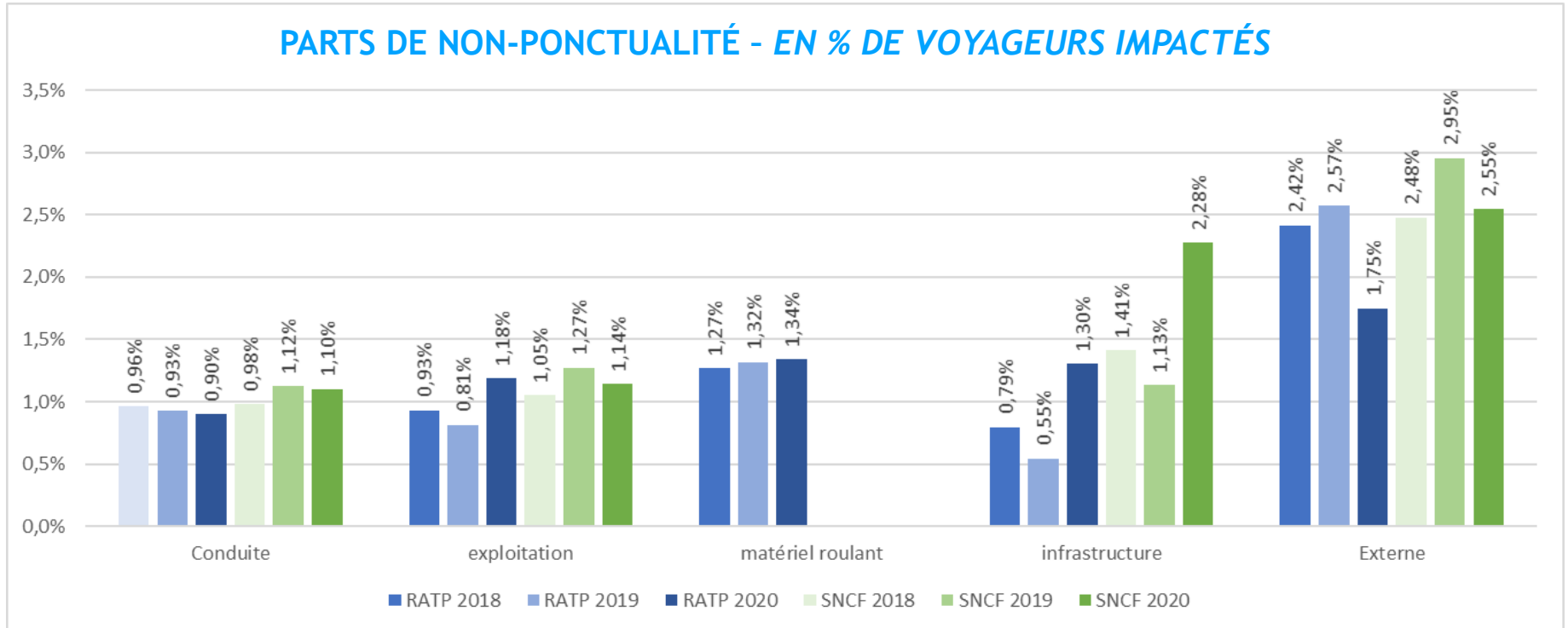
Elle est calculée à partir des retards des trains sur la ligne et des statistiques connues sur les parcours effectués par les voyageurs.

1. Bilan de production

Causes d'incidents

- Augmentation significative des causes infrastructures (Nord et Sud) et externes (Nord) en 2020
- Relative stabilité des causes conduite et matériel roulant

PARTS DE NON-PONCTUALITÉ - EN % DE VOYAGEURS IMPACTÉS



1. Bilan de production

Les principaux évènements

FOCUS SUR LES 2 PHASES DE CONFINEMENT DE 2020

1er confinement

17 mars - 11 mai 2020

Offre

B6 sur toute la journée
soit 36% des trains

- Mise en place très rapide des offres de transport au début et à la fin du confinement
- Suivi des besoins : ex. ajouts de trains le matin

Fréquentation

Env. 8% au Sud
Env. 20% au Nord

2ème confinement

30 octobre - 15 décembre 2020

Offre

Maintien de l'offre nominale : B20/B12
soit 100% des trains en journée

Fréquentation

Env. 40% au Sud
Env. 55% au Nord

Avec de fortes disparités entre les HP et les HC

Et une fréquentation voyageurs qui n'a pas beaucoup évolué début 2021...

1. Bilan de production

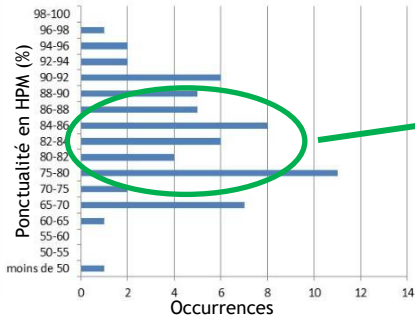
Les principaux évènements - Lien entre fréquentation et ponctualité en pointe

➤ Baisse de la fréquentation d'au moins 30% entre 2019 et 2020

- **Variations géographiques** : baisse plus forte au sud et sur les trajets de et vers l'aéroport CDG
- **Variations temporelles** : baisse plus marquée en heures creuses et soirées qu'en heure de pointe, quasi-stabilité en extrême matinée

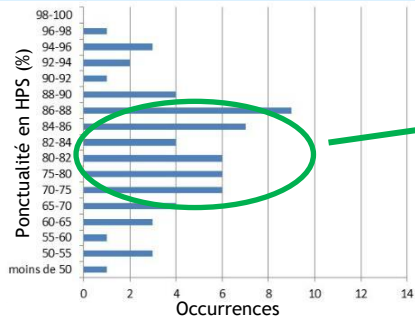
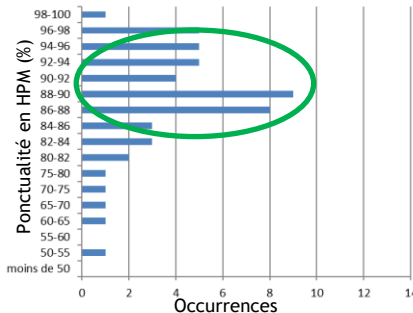
➤ Hausse du nombre de bonnes pointes :

Septembre - Novembre 2019

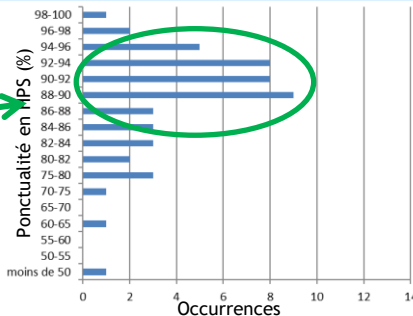


Matin

Septembre - Novembre 2020



Soir



La baisse de fréquentation permet de faire sur RER B une majorité de bonnes voire très bonnes pointes à plus de 90% (résultats pointe ligne entière)

1. Bilan de production

Les principaux évènements - Incidents

05 février 2020

07h36 - Rail cassé en gare du Nord souterraine

Rail cassé en sortie de la voie 44.
Allègement lignes B et D.
Réparation terminée à 10h42.



03 mars 2020

19h30 : Chute de caténaire en gare de Sevrans Beaudottes

Le KUNE40 est situé sous la caténaire arrachée avec ses voyageurs qui seront évacués à 22h39. Fin des travaux le 05 mars à 4h37.



25 juin 2020

18h50 – Déraillement en gare de Denfert

La PAPO94 en W au départ du quai 3 Denfert déraile sur l'aiguille 4621 quelques mètres plus loin.
Fin des travaux principaux le dimanche 28 juin.



16 décembre 2020

13h15 – Agression d'une conductrice en gare de Sevrans Livry

De nombreux conducteurs font valoir leur droit de retrait jusqu'à la fin du service.

26 février 2020

5h36 - Rail cassé entre Sevrans Beaudottes et Aulnay Voie 1.

Interruption de la circulation puis passage sur zone au sémaphore. Réparation provisoire à 9h33 et fin d'incident.



4 juin 2020

16h39 – Accident grave de voyageur après la Plaine

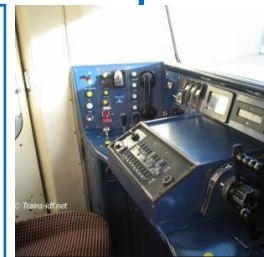
Une personne sur les voies se jette sur la toiture du SOSO98 depuis un pont et amorce la caténaire. La personne est décédée. Fin d'incident à 18h52.



Du 12 au 14 Août 2020

Restitution tardive des travaux en gare de Châtelet

Adaptation des circulations pour les jours suivant afin d'améliorer la période de coupe pour les travaux.



1. Bilan de production

Les principaux évènements - Incidents



Du lundi 08 au jeudi 18 février 2021

**Nombreuses non libérations de la zone 3038
située entre Gare du Nord et Châtelet**

Plusieurs adaptations du plan de transport
durant cette période.

Retour en service normal le vendredi 19 février
au matin

Cause : Tension rail sol trop importante et
défaut retour traction

Jeudi 04 février 2021

**20h34 : Multiples arrachements caténaire sur
le RERB.**

Arrachement caténaire Voie 42 à Gare du Nord,
affaissement caténaire au Parc des Expositions et
arrachement caténaire en gare de Fontenay aux
Roses.

Le trafic reprend au sud le vendredi 05 au matin
et de manière progressive au Nord à 15h00,
Fin complète des travaux le Dimanche 7 février à
4h34.



Rappels sur le plan d'urgence

Île-de-France Mobilités a demandé début 2019 à la DLU de proposer des mesures d'urgence à mettre en place immédiatement, dans l'attente des investissements programmés. Ce plan d'urgence s'est décliné en :

Le déploiement des régulateurs de flux sur les quais : La Courneuve / Aulnay / Denfert / Bourg la Reine / Massy Palaiseau



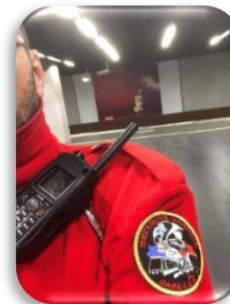
Le déploiement d'équipes cynophiles en gare (Chatelet / Gare du Nord) pour limiter les impacts des bagages oubliés



Des espaces de coworking installés dans des gares au nord comme au sud de la ligne



Le déploiement de secouristes et équipes de protection civile, pour limiter les impacts des malaises voyageurs.



Le lancement de plusieurs GT sur une évolution d'offre au Sud de la ligne

Le lancement d'un GT supplémentaire relatif à la gestion des situations perturbées
(juin 2019)

1. Bilan de production

Plan d'urgence

A ce plan d'urgence s'ajoutent des actions spécifiques pour améliorer l'exploitation quotidienne :

- Groupes de travail techniques Opérateurs/Île-de-France Mobilités se déclinant en plan d'action opérationnel
- Formations internes communes SNCF/RATP sur la micro régulation et l'information voyageurs
- Nouvelle offre B Sud à partir du 30 aout 2021 et mesures de micro régulation associées

Des mesures d'exploitaiton de ce plan d'urgence ont démontré leur efficacité quand la fréquentation était au plus haut.

Depuis la crise Covid le sujet des bagages oubliés reste prégnant.

1. Bilan de production

Plan d'urgence - Focus sur les colis suspects

Des chiffres en forte hausse sur les colis suspects début 2021

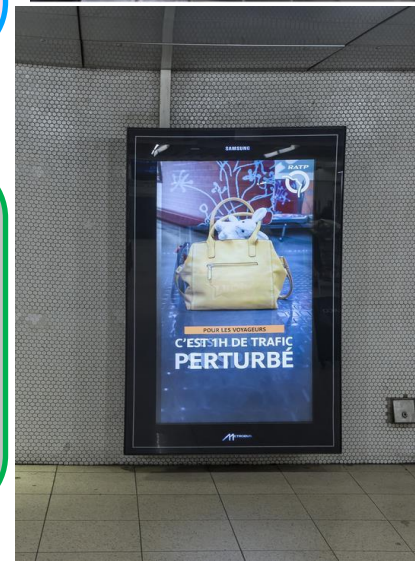
Sur 3 mois en 2021:
Zone SNCF: 40
Zone RATP: 34

Comparaison p/p à l'année 2020:
Zone SNCF: +14%
Zone RATP: +65%



10% des gares enregistrent 65% des colis suspects

En tête:
CDG2 et Gare du Nord
Suivies par:
Chatelet, CDG1, Aulnay, Massy Palaiseau, Bourg La Reine



1. Bilan de production

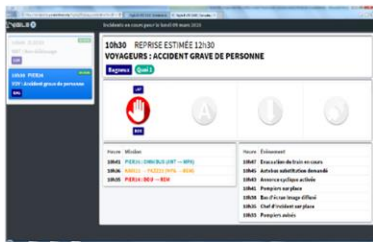
Plan de consolidation de l'Information Voyageurs

Des outils

- **IENA** : garantir une information cohérente et réactive sur l'ensemble des supports en gare et médias distants



- **VIGILE** : faciliter le partage de l'information auprès de l'ensemble des acteurs du CCU et en ligne.

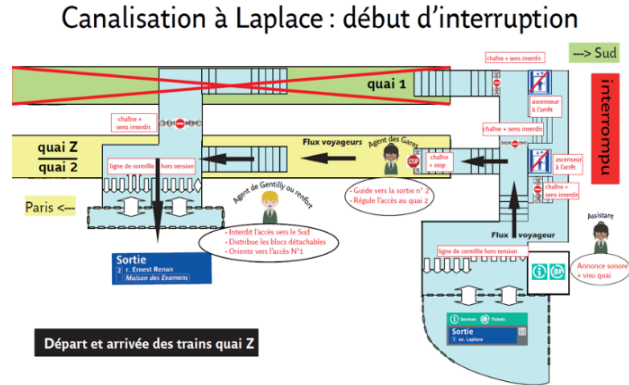


Des procédures

- Scénarios d'allègement et de micro régulation qui intègrent l'IV.
- Perturb'action pour une meilleure anticipation de la prise en charge des voyageurs et leur information.
- Check lists pour une parfaite connaissance du rôle des intervenants en situation perturbée.



scénario B1 (interruption Laplace / Bourg-la-Reine)



Du management

- Formations à la prise de parole, séminaires cohérence IV Nord/Sud.
- Progrès continu et certification EFQM de l'IV en situation perturbée inopinée.
- Indicateurs et tableaux de bord.

Temps d'échange

2. Evolution d'offre

2. Evolution d'offre

Une offre issue du processus de concertation

L'évolution d'offre RER B Sud fait partie du **plan d'urgence** de la ligne lancé par la présidente et présenté en comité de ligne début 2019. Elle **est issue d'un travail approfondi de concertation** entre territoires du Sud de la ligne, associations d'usagers, Île-de-France Mobilités et la Direction de ligne Unifiée.

- **2 phases de concertation** avec les élus et associations d'usagers :
 - **Diagnostic et desserte d'heures de pointe** – entre mars et mai 2019
 - **Déclinaison de l'ensemble de la grille horaire** – entre octobre et novembre 2019

Des évolutions de l'offre de plein trafic (B20/B12) seront appliquées **le lundi 30 Aout 2021** après la mise en service du tiroir d'Orsay, retardée d'un an à la suite du premier confinement de 2020.

La première mesure de cette évolution d'offre a été appliquée en septembre 2020 : maintien des compositions longues jusqu'à fin de service les samedis et dimanches (en plus du vendredi).

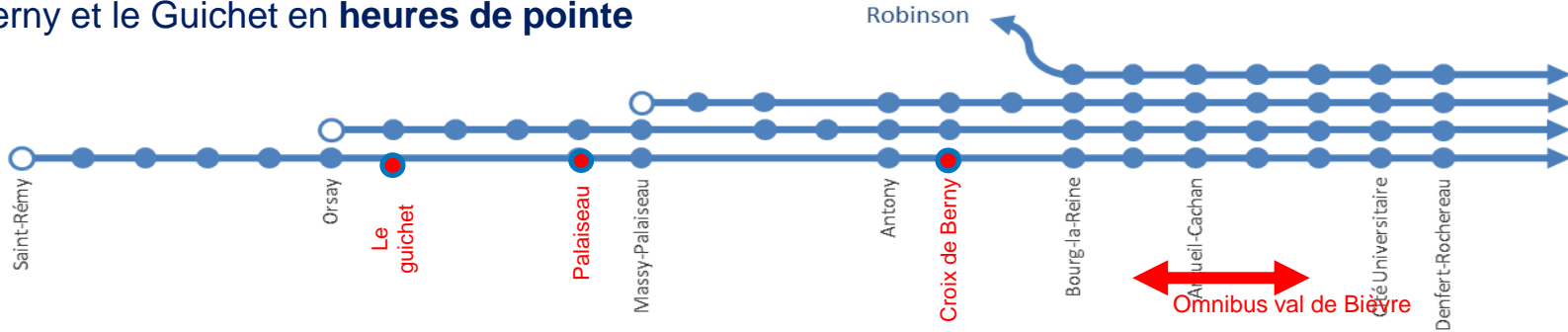
2. Evolution d'offre

17

Description et prochaines étapes

L'évolution de l'offre de plein trafic B20/B12 comprend :

- Une desserte omnibus du Val de Bièvre et des arrêts supplémentaires en gare de Palaiseau, Croix de Berny et le Guichet en **heures de pointe**



- **Un prolongement des contrepontes** (2 rafales supplémentaires le matin et le soir)
- **L'augmentation des temps de retournement aux terminus** (pour la robustesse – sans impact sur la grille horaire) ;
- **Le renfort de la desserte en fin de soirée**, avec des prolongements de missions de Denfert vers Massy et de Massy vers Saint-Rémy-lès-Chevreuse.

Un GT sera organisé début mai concernant l'offre d'été.

- Des propositions sur l'offre B16/B9 en cohérence avec l'offre hiver seront présentées pour créer des contrepontes et de prolonger la pointe du soir de 2 rafales.
- L'offre plein été B12/B9 reste identique (même motif que l'heure creuse du JO hiver)

3. Travaux à court terme

Les travaux du CDGx

Les travaux 2021 (avec un focus sur l'été) et 2022

Les prévisions de mises en service d'infrastructures

RAPPELS DE CONTEXTE

- 09/11/2020 : le tribunal administratif de Montreuil a partiellement annulé l'autorisation environnementale du CDG Express. En conséquence, **tous les chantiers du projet CDG Express ont été suspendus** (hors gares et opérations de mise en sécurité).
- 18/03/2020 : la cour administrative d'appel de Paris a prononcé **le sursis à l'exécution** du jugement du 9/11/20

Suite à cette décision de justice :

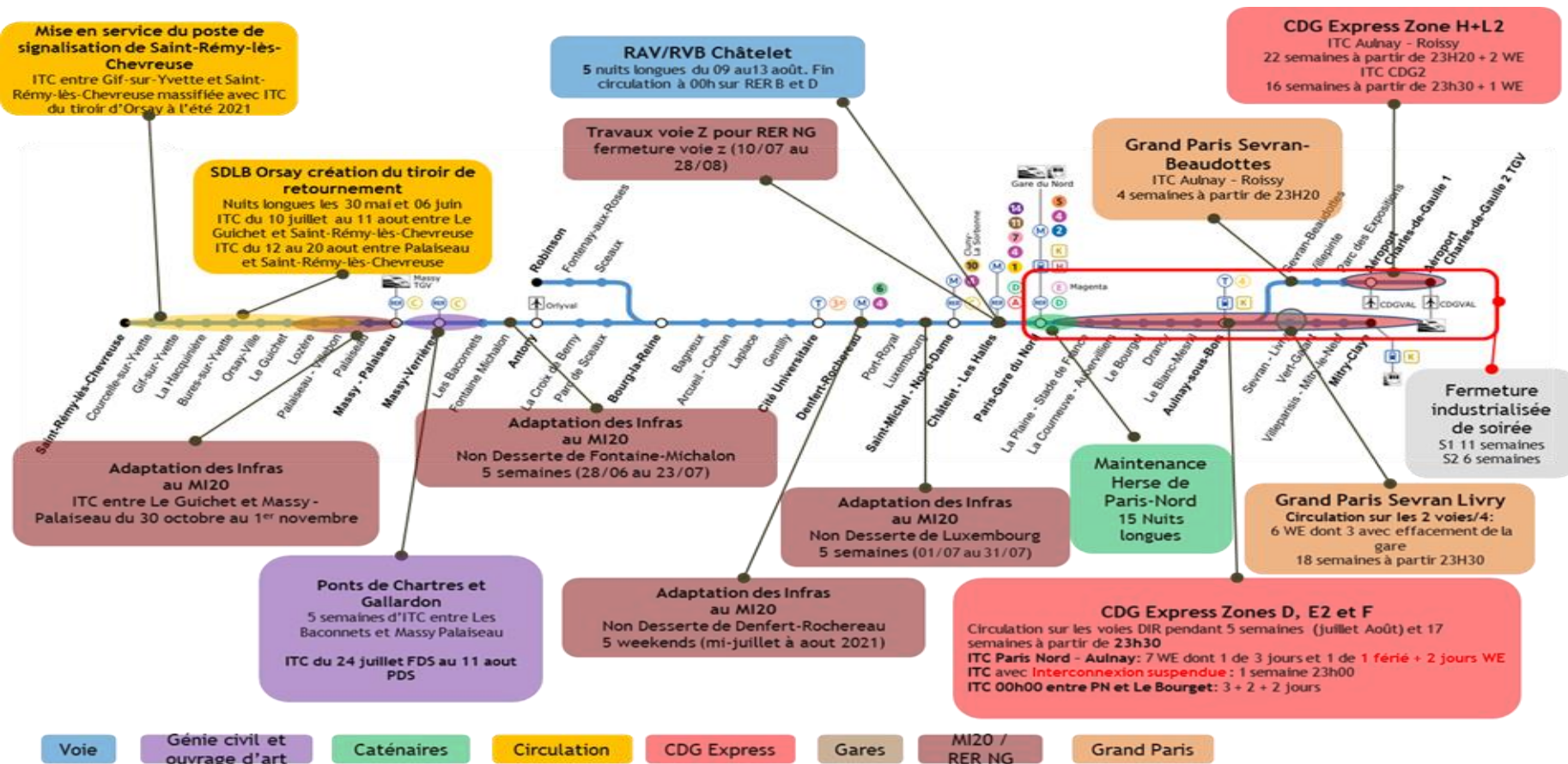
- ✓ La **reprise progressive des travaux** CDG Express s'organise ;
- ✓ La réalisation d'une **importante campagne de travaux d'été 2021** est confirmée, mais sans la mise en service annuelle signalisation. En particulier : **Les retournements du Bourget ne seront pas mis en service à l'été 2021** (reprogrammation en 2022).

PROGRAMMATION DES CHANTIERS

- La période novembre-mars 2020 de suspension des travaux **a nécessairement des conséquences importantes pour l'ensemble des projets inclus dans le projet CDG Express, ou interfacés directement ou indirectement avec lui.**
- Dans le cadre du Comité de suivi axe nord, présidé par le Préfet de Région IDF, un **travail d'instruction est en cours sur le planning CDG Express et l'évolution de la programmation des travaux de l'ensemble de l'axe nord**, en tenant compte des différents critères d'analyse (impact des travaux sur les voyageurs, planning des différents projets de modernisation et régénération, etc.).
- En parallèle, IDFM travaille avec un BET afin d'analyser et comprendre les conséquences de la reprogrammation des travaux CDG Express sur l'exploitation des trains dans les années à venir mais aussi sur le décalage des projets en cours qui bénéficieront aux voyageurs du quotidien (Nexteo, MI20...).

3. Travaux à court terme

Travaux 2021



3. Travaux à court terme

Ete 2021

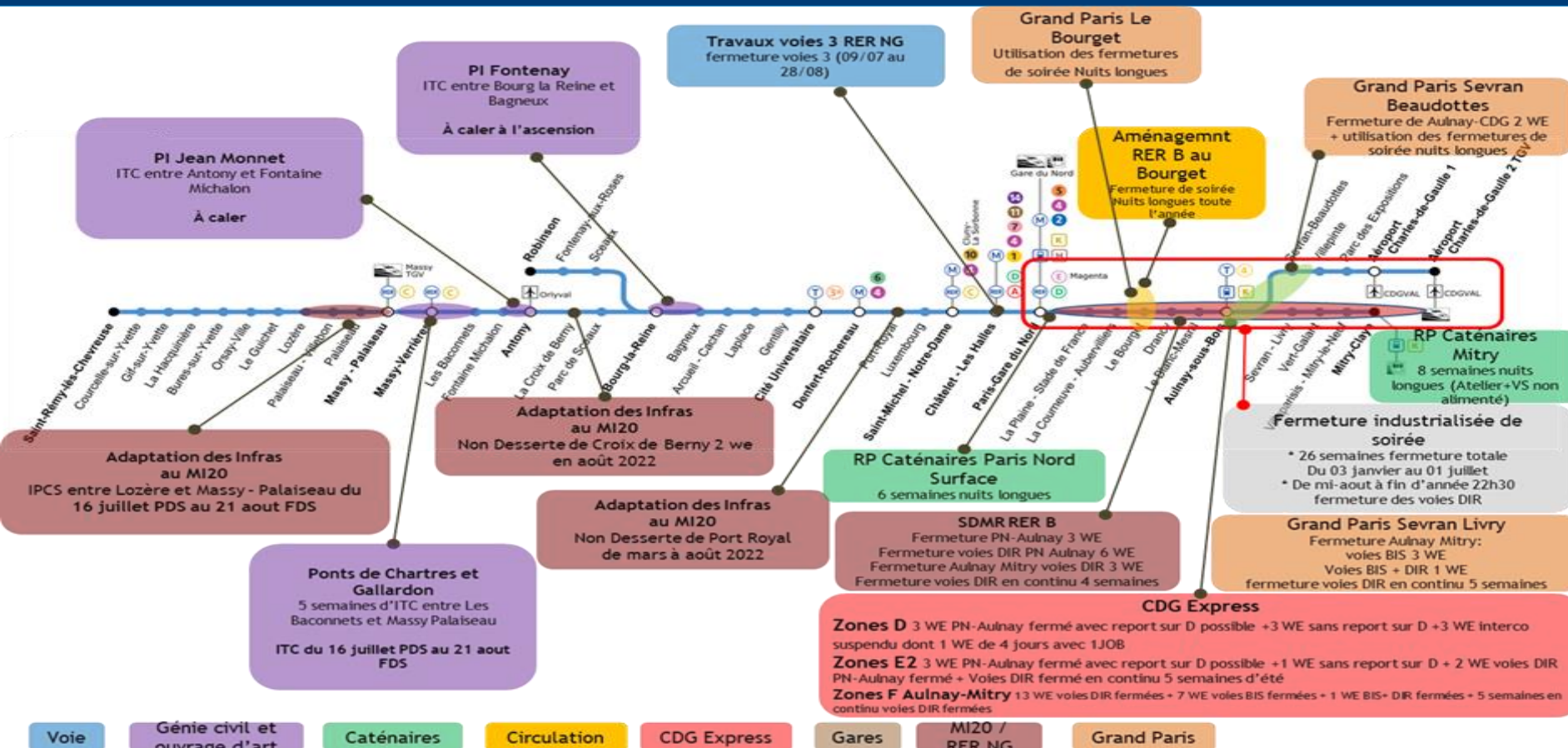
- **Une réunion dédiée à la présentation des travaux et des plans de transport sera tenue en mai**
- Un **été avec des circulations aménagées sur la ligne** : Répartition de la capacité encore à l'étude entre RER B / Ligne K et TER Paris-Laon. Demande forte d'Île-de-France Mobilités concernant le maintien d'une B12 même au plus fort des travaux, ce qui reste à confirmer.
- **Grande volumétrie de travaux :**

Nord de la ligne	Sud de la ligne
<ul style="list-style-type: none">• Neutralisation de 2 voies sur 4 pendant 5 semaines pour travaux Charles de Gaulle Express, Grand Paris Express, La Poudrerie (LTV 40), modernisation ligne B• Interruptions de trafic sur 2 week-ends• Nuits longues entre Aulnay et Aéroport Charles de Gaulle 2	<ul style="list-style-type: none">• Interruptions de trafic nécessaires pour les gros chantiers: tiroir Orsay et SDLB Saint Rémy lès Chevreuse, Pont de Chartres / Gallardon• Nuits longues sur une semaine d'août entre Denfert Rochereau et Gare du Nord (travaux ADV à Chatelet)• Fermeture temporaire au public des gares de Luxembourg, Fontaine Michalon et Denfert Rochereau (travaux infras MING)

- Les périodes d'interruption sont indiquées sur le blog RER B ; un travail est en cours de montage sur les modalités pratiques

3. Travaux à court terme

Travaux 2022



3. Travaux à court terme

Les conséquences travaux vu des voyageurs

	2018	2019	2020	2021	2022
Interruptions de circulations	13 journées 0 JOB	55 journées 0 JOB	51 journées 0 JOB	83 journées 0 JOB	62 journées 2 JOB : 19/08 et 31/10
Nuits longues (interruption avant fin de service)	75 journées	124 journées	253 journées	223 journées dont 85 industrialisées (17 semaines)	146 journées dont 130 industrialisées (26 semaines)
Fermetures de gare	2 journées	56 journées	8 journées	47 journées	184 journées
Plan de transport réduit (fermeture des voies bis)	22 journées	15 journées	27 journées	37 journées	à identifier

La ligne B, c'est 85 plans de transport adaptés en 2020

Temps d'échange

4. Projets en cours

Projets gares

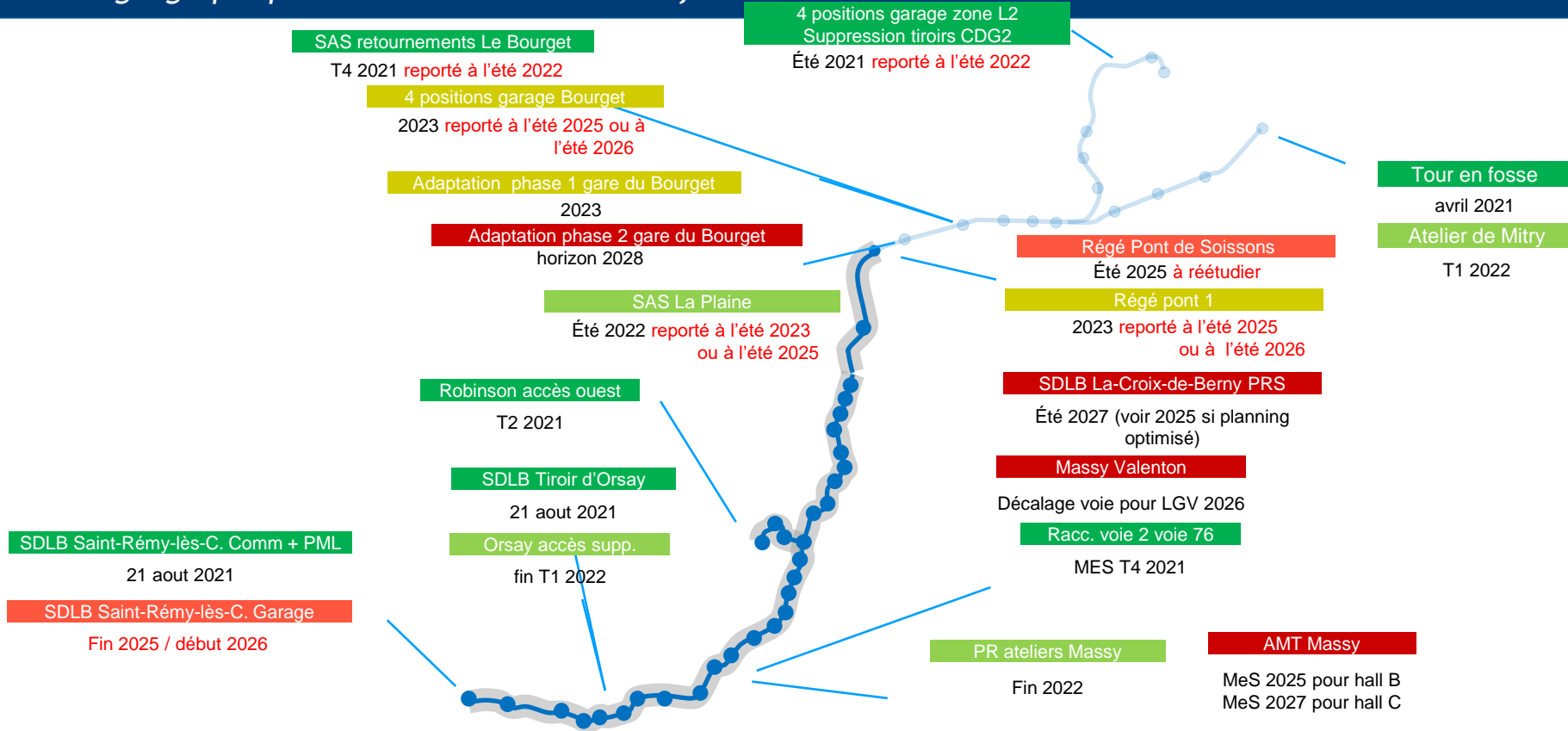
L'évolution de la maintenance des rames

Le parc de matériel roulant

Modernisation du RER B : installations de Massy Palaiseau,
installations du Bourget, installations de Saint Rémy-lès-Chevreuse

4. Projet en cours

Situation géographique des mises en service d'infrastructure



Un programme de modernisation de grande envergure

La modernisation du RER B est en cours avec des projets essentiels sur les infrastructures et le matériel roulant. Elle s'appuie sur la mise en service des opérations prévues au Schéma Directeur de la ligne B et du matériel roulant.

Les opérations prévues permettront notamment :

- **D'améliorer la robustesse de la ligne** (Tiroir d'Orsay en août 2021) et la performance des terminus (projet Saint-Rémy)
- **D'améliorer l'accessibilité et la fonctionnalité des gares** (La Croix de Berny, Robinson, etc.)
- **D'améliorer la fiabilité et le confort des matériels roulant existants** (rénovation des MI84, plan de fiabilisation)
- **D'acquérir un nouveau matériel roulant pour une mise en service dès 2025** : 146 rames de nouvelle génération adaptées aux besoins de la ligne B (capacité, accessibilité, confort thermique...)
- **De déployer des outils industriels neufs et adaptés pour des trains plus fiables et propres** :
 - **Nouvel atelier de Mitry** pour maintenir les trains au plus près de leur lieu de
 - **Modernisation du site de maintenance des MR de Massy** pour plus d'efficacité dans la
 - **Une adaptation des installations de maintenance de Massy** pour les futurs MING

Au total, plus de 3 milliards d'euros sont investis sur la ligne.

4. Projets en cours

Projets gares : Programme de modernisation des gares

La Croix de Berny – juin 2018 à fin avril 2021

Des gares 100 % accessibles, services et sécurité des voyageurs améliorés

- Création d'un nouvel accès principal en correspondance avec le T10
- Restructuration du bâtiment et historique à l'est qui devient l'accès secondaire
- Création d'un passage sous voies reliant les 2 accès
- Elargissement des quais
- Modernisation de l'information voyageur
- Rénovation du mobilier dans les salles d'échanges



Désaturation / Accessibilité / Rénovation



Mise en place de 2 ascenseurs de part et d'autre du passage sous voies et 2 EM d'accès Voie 2 direction Paris

- **Rendre accessible la gare pour tous**
- **Améliorer le confort des circulations et désaturer les espaces**
- **Favoriser l'intermodalité entre les différents modes de transport**
- **Améliorer l'accueil et la lisibilité des espaces**



4. Projets en cours

Projets gares : programme de modernisation des gares

Projet SDLB – Robinson : Agrandissement de l'accès Ouest

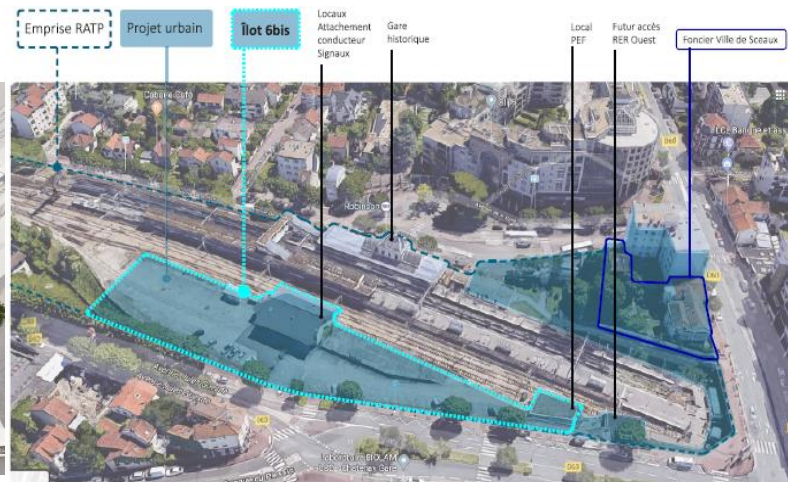


- Fluidifier les cheminements et désaturer l'espace
- Garantir l'accessibilité et mise aux normes pour tous et notamment les UFR
- Assurer l'intermodalité du transport
- Améliorer la qualité du service rendu sur l'ensemble de la gare (accueil, confort d'attente, visibilité et lisibilité, WC public...)

Projet global en 2025

- Eco-station bus coté ouest de la gare en lien avec le nouvel accès RER

- Programme de logements, commerces



4. Projets en cours

30

Projets gares : programme de modernisation des gares

Des gares qui se préparent au programme de modernisation de la billettique

- Mise en œuvre de bornes de validation en sortie des gares du sud de la ligne en prévision de l'arrivée de Navigo Liberty + et billet zonal ferré.
- Déploiement de CAB « mass transit » sur 6 gares de la ligne (Sevan Beaudottes, Aulnay, PEX, CDG2 – La Courneuve et Blanc Mesnil en 2022)
- Déploiement de bornes « mass transit » dans les gares ouvertes et les gares équipées de CAB « G1 », mise à niveau des CAB « M1 ».



Gare du PEX – CAB Mass Transit

Des opérations de remise à neuf des espaces



Des programmes de modernisation des services qui se poursuivent



Espace de coworking « Le Cow »
gare du Parc des Expositions

4. Projets en cours

Évolution de la maintenance des rames (1/2)

Mitry

ATELIER

En avril 2021 un tour en fosse sera mis en service.

T1 2022 seront mises en service :

- 2 voies de maintenance (2x1US) dans l'atelier
- 2 voies de diagnostic en extérieur
- 2 voies longues (2x1UM) de garage



MAISON DE LA B

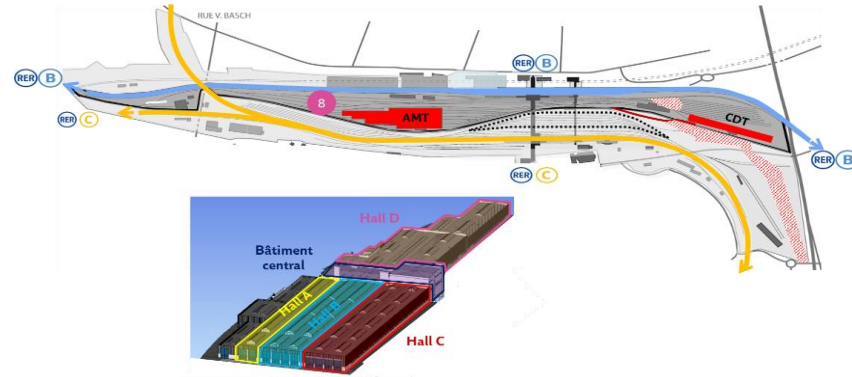
Début des travaux T1 2021 et mise en service T1 2022

Objectifs:

Optimiser l'efficacité opérationnelle sur le site de Mitry
Regrouper les différentes activités au sein d'un même bâtiment, à proximité immédiate du futur atelier de maintenance.



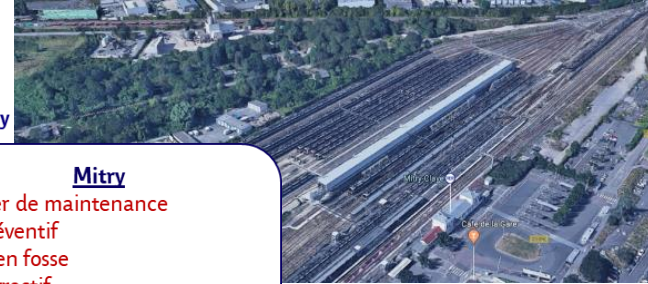
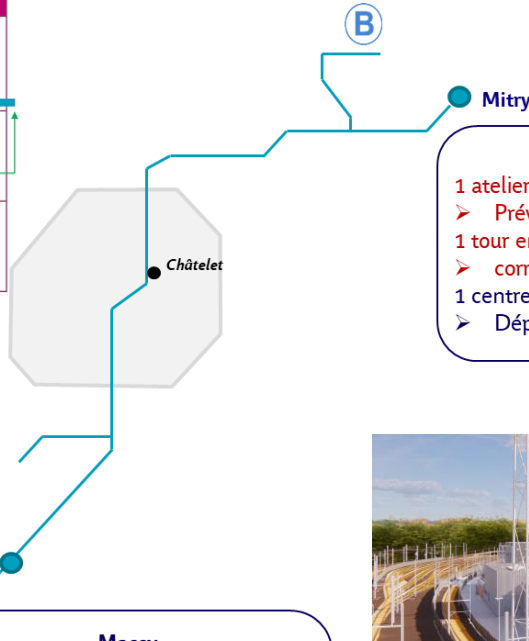
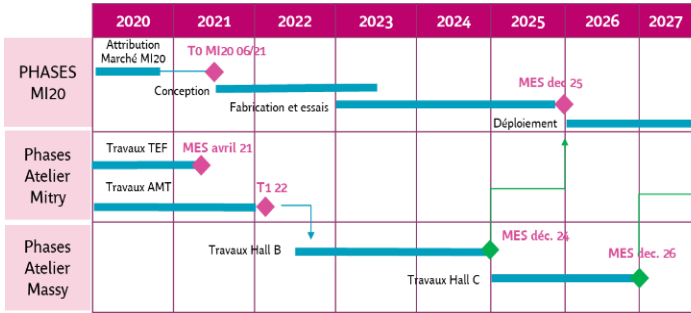
Massy



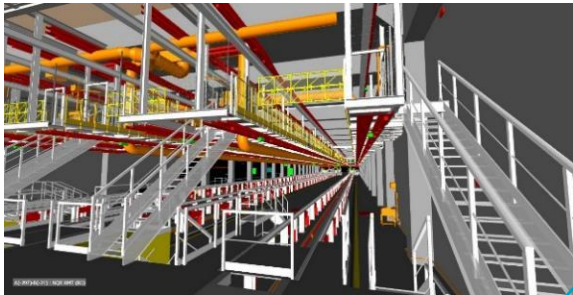
- Travaux du Hall A (mise en place passerelle centrale) à l'été 2021
- Travaux du Hall CDT (mise en place passerelle centrale) à l'été 2022.
- Démolition/reconstruction Hall B entre juillet 2022 et décembre 2024.
- Démolition/reconstruction Hall C entre janvier 2025 et décembre 2026

4. Projets en cours

Évolution de la maintenance des rames (2/2)



- Mitry**
- 1 atelier de maintenance
 - Préventif
 - correctif
 - 1 centre technique de dépannage
 - Dépannage



- Massy**
- 1 atelier de maintenance
 - Préventif
 - Correctif lourd
 - 1 tour en fosse + verrin en fosse au défilé
 - 1 Centre technique de dépannage
 - Dépannage



NOUVEAU MATÉRIEL MI20 – UN INVESTISSEMENT IMPORTANT POUR LA LIGNE

- **Principales caractéristiques du nouveau matériel (dorénavant dénommé MI20 à la place de MING) :**
 - *Plus capacitaire que les MI79/84 (de 25 à 35 %) notamment avec des voitures à 2 niveaux*
 - *Améliorant le confort et la sécurité : accessibilité renforcée, places UFR, info voyageurs (intérieure et extérieure), vidéo protection, système de réfrigération de l'air intérieur, maintenance prédictive, etc.*
 - *Conforme aux nouveaux standards technologiques et réglementaires*
- **Convention de financement votée au Conseil d'IDF M en décembre 2020, pour le financement à 100% par Île-de-France Mobilités de 146 nouvelles rames MI20 en Tranche Ferme du marché.**
 - *=> Objectif de livraisons dans la Convention de Financement des 146 premières nouvelles rames entre septembre 2025 et fin 2030.*
- **Une réunion spécifique s'est tenue le 11 février 2020 en présence de la Présidente d'Île-de-France Mobilités concernant la commande des nouvelles rames et la passation du marché avec le Groupement d'industriels Bombardier (devenu Alstom depuis) et CAF par le Groupement RATP/SNCF Voyageurs**
- **Point sur les dernières actualités avec l'industriel et l'exécution du marché**

4. Projets en cours

Le parc du matériel roulant

AUGMENTATION DES BESOINS DE MATÉRIELS ROULANTS AVEC LA NOUVELLE OFFRE

- **Une évolution de l'utilisation des rames prise en compte.** En effet les besoins RER en termes de parc de matériel roulant évoluent avec la mise en service de la nouvelle offre.

MI84 RENOVATION

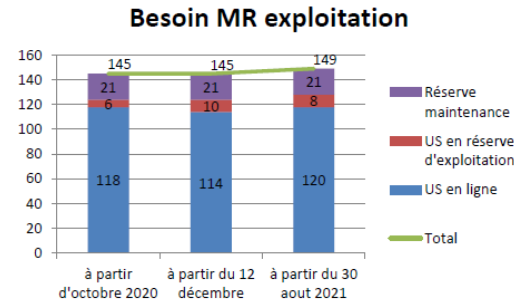
Dans l'attente du MI20, la rénovation des MI84 est en cours :

- rénovation de 33 rames – sur un parc total de 39
- 1^{ère} rame rénovée inaugurée le 7 octobre 2020
- 8 rames mises en service en 2021

CHANTIER DE FIABILISATION DES RAMES MI79/MI84

Dans l'attente du MI20, un chantier de fiabilisation des rames MI79 et MI84 actuelles rénovées sera lancé mi-2021 :

- A la demande d'Île-de-France Mobilités, pour les **149 rames actuelles nécessaires à la ligne B**, un **programme de fiabilisation** a été lancé entre 2021 et début 2024. Il comportera des actions visant à fiabiliser les fonctions les plus pénalisantes en cas d'avaries (Freins, Portes, Alimentation et Equipements de Sécurité en cabine).



4. Projets en cours

35

Modernisation du RER B : installations de Massy-Palaiseau

Fiabilisation du site de Massy-Palaiseau

- **Hall VMI** (fin des travaux à fin mars 2021) pour permettre la restructuration du site en vue de l'arrivée du MI20
- **Raccord entre les voies RER B et le parc voie** (T4 2021) pour faciliter les chantiers en ligne
- **un Poste de Redressement Atelier** (fin 2022) pour que l'atelier et les faisceaux de garage soient autonome niveau électrique
- **Création d'un Vérin en fosse au défilé** (septembre 2023) pour augmenter la disponibilité des trains



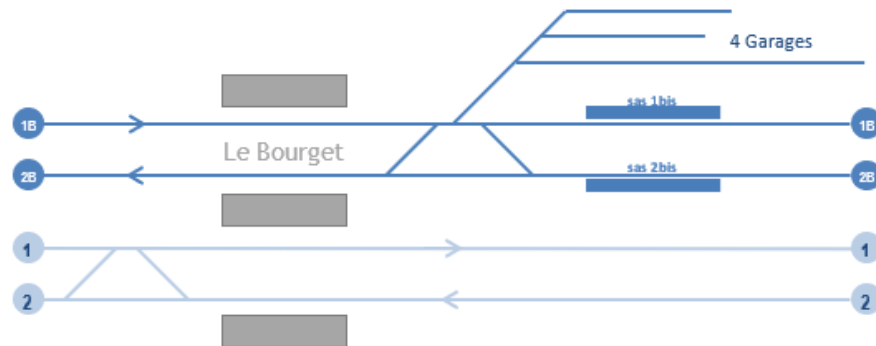
4. Projets en cours

Modernisation du RER B : Terminus Le Bourget/ volet exploitation

Retournements sur les voies principales

Mise en service technique **été 2022**

- 2 SAS de retournements voie 1bis et voie 2bis
- **aiguillages/signalisation** permettant le retournement des trains venant de Paris via les SAS mais également le retournement à quai des trains venant de Province



Positions de garage

Mise en service **à reprogrammer selon les travaux** CDGx

- 4 positions de garage UM sur 3 voies
- un local d'attente pour les conducteurs

En cas d'incident, les rames surnuméraires pourront être rapidement écartées afin d'optimiser la phase de transition vers le plan de transport adapté.



4. Projets en cours

Modernisation du RER B : Terminus Le Bourget/volet gare

Adaptation des accès/quais

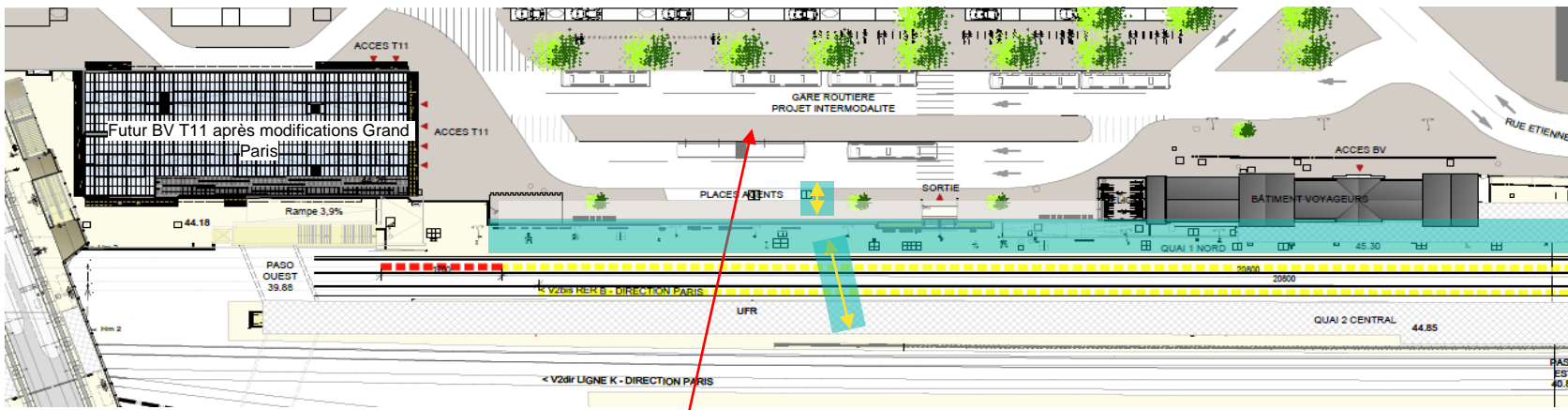
ÉLARGISSEMENT QUAI 1 (TRAVAUX 2022-2023)



NOUVEL ACCES POLE BUS (TRAVAUX 2022-2023)



NOUVELLE TRAVERSÉE (HORIZON 2028)



Une contrainte majeure: préserver le nouveau pôle bus

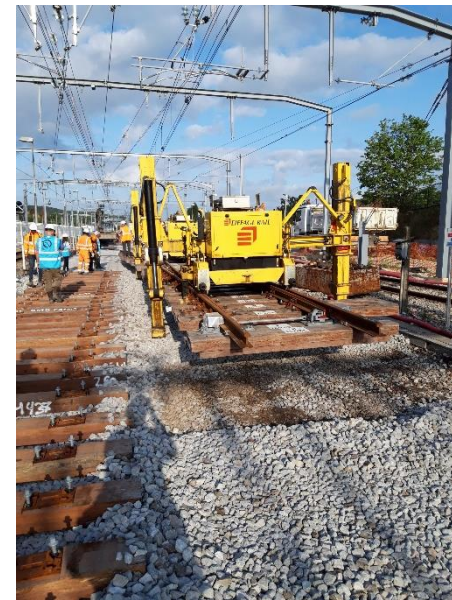
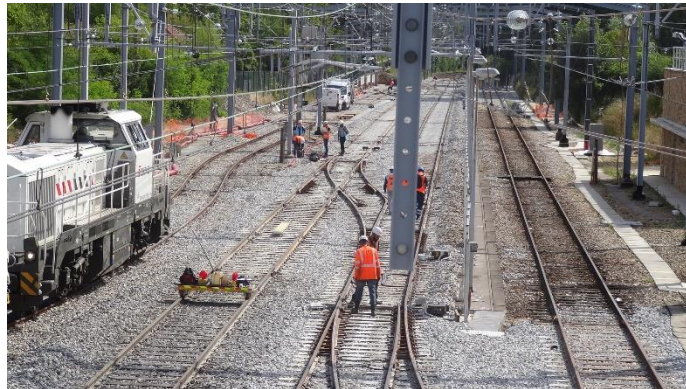
4. Projet en cours

Modernisation du RER B : *Terminus de Saint Rémy lès Chevreuse*

38

Nouvelles infrastructures prévues au Schéma Directeur

- Installation et mise en service d'un nouveau poste de signalisation et du nouveau Poste de Manœuvre Local (été 2021)
- Installation et mise en service de nouveaux appareils de voie (été 2021)
- Construction de nouvelles positions de garage pour améliorer l'exploitabilité du faisceau (prévision fin 2025)



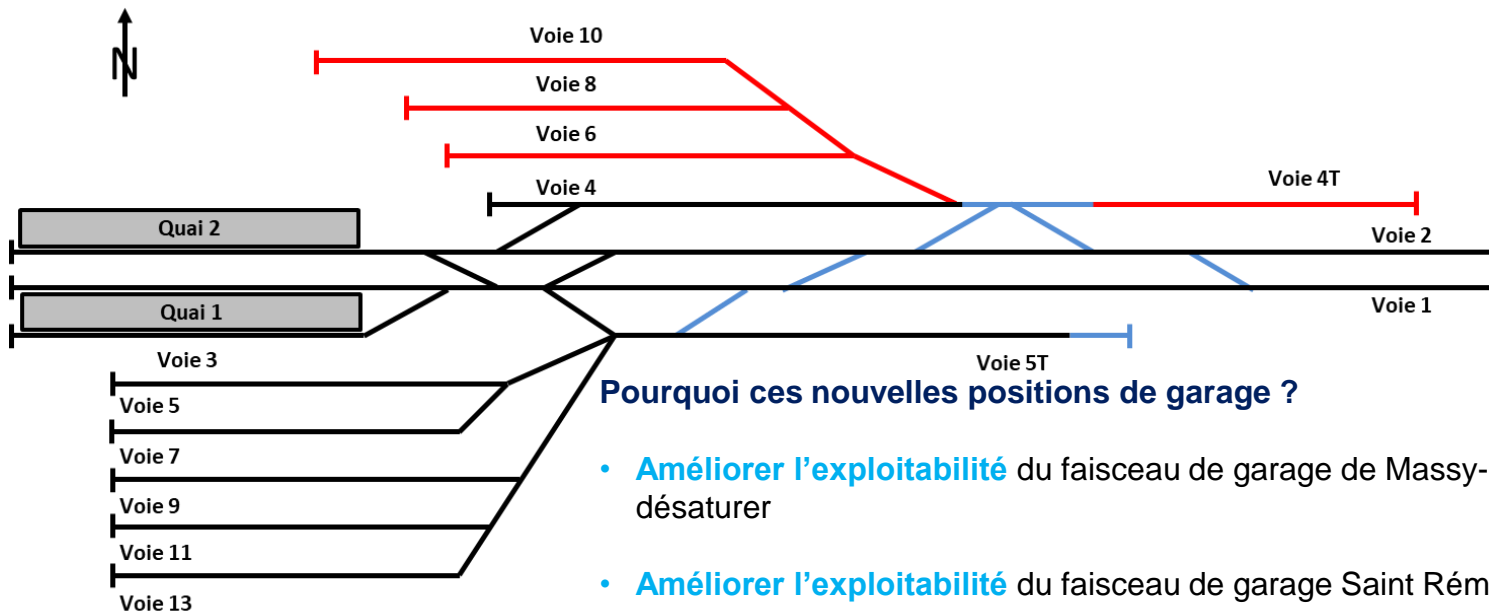
Pose appareil de voie
en 2019

4. Projet en cours

Modernisation du RER B : *Terminus de Saint Rémy lès Chevreuse*

Focus sur la construction de nouvelles positions de garage à Saint Rémy

- Création de 4 voies de garage en gare de Saint-Rémy-lès-Chevreuse et d'un poste de redressement électrique à Gif-sur-Yvette



Pourquoi ces nouvelles positions de garage ?

- **Améliorer l'exploitabilité** du faisceau de garage de Massy-Palaiseau et le désaturer
- **Améliorer l'exploitabilité** du faisceau de garage Saint Rémy lès Chevreuse
- **Supprimer les conflits de circulation** à Massy Palaiseau au moment des départs commerciaux dus au cisaillement des voies principales et de la présence d'une circulation à contre sens de 700m environ

5. Perspectives après 2025

Le pôle de Mitry

ATS+/SAE+/NEXTEO

5. Perspectives après 2025

Pôle de Mitry

Une activité en expansion sur le site de Mitry

- RER B :
 - un terminus stratégique
 - une augmentation d'activité induite par la préparation et les échanges de rames avec l'atelier dès 2022
- Activité Fret : une prévision de trafic en augmentation de et vers la zone industrielle

Une réflexion à actualiser sur l'ensemble du site

- En s'appuyant sur le Schéma Directeur Ligne B
- Et en articulant au mieux opérations de modernisation du site et projet de régénération du Poste γ



Poste Y de Mitry

5. Perspectives après 2025

ATS+ / SAE+ / NEXTEO / CCU B-D



Nouveau matériel roulant MI20

Nexteo

ATS+

SAE+

CCU B-D

- Les projets ATS+ / SAE+, Nexteo et CCU B-D, constituent, aux côtés du nouveau matériel roulant MI20, un levier majeur de performance
- Les mises en service de ces projets s'étagent dans le temps et dans l'espace
- Il existe entre ces projets différentes interdépendances
- Pour rappel, Nexteo s'appuie sur le nouveau matériel roulant MI20 (et RER NG pour la D), et les gains de performance attendus sont dépendants du calendrier de déploiement des nouvelles rames.

Pour Nexteo, l'appel d'offres industriel, lancé en décembre 2020, conformément aux engagements pris, est en cours

Temps d'échange

**Merci pour votre
participation**