



# COMITE DE LIGNES RER E et P

27 novembre 2014

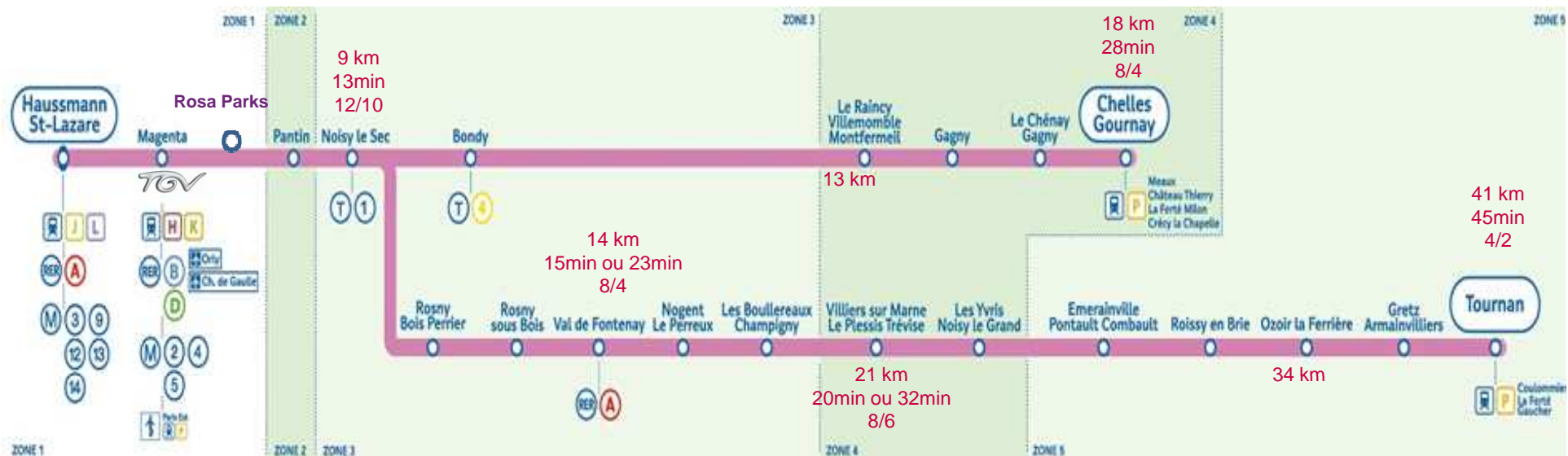


# SOMMAIRE

- 1 - Carte d'identité des lignes
- 2 - Forces et Fragilités
- 3 - Résultats Ponctualité
- 4 - Attentes clients et résultats
- 5 - Nos actions depuis Avril 2013
- 6 - Les principales actions 2015 / 2016
- 7 - La nouvelle gare de Rosa Parks
- 8 – Les études du schéma directeur



# 1 - CARTE D'IDENTITÉ : RER (E)



**21** gares sur 4 départements (75,77,93,94)

**41** communes desservies

**53** rames MI2N permettant de produire

**322** agents de conduite

**436** trains par jour

**11 000 km** parcourus chaque jour

**2** Branches CHELLES / TOURNAN

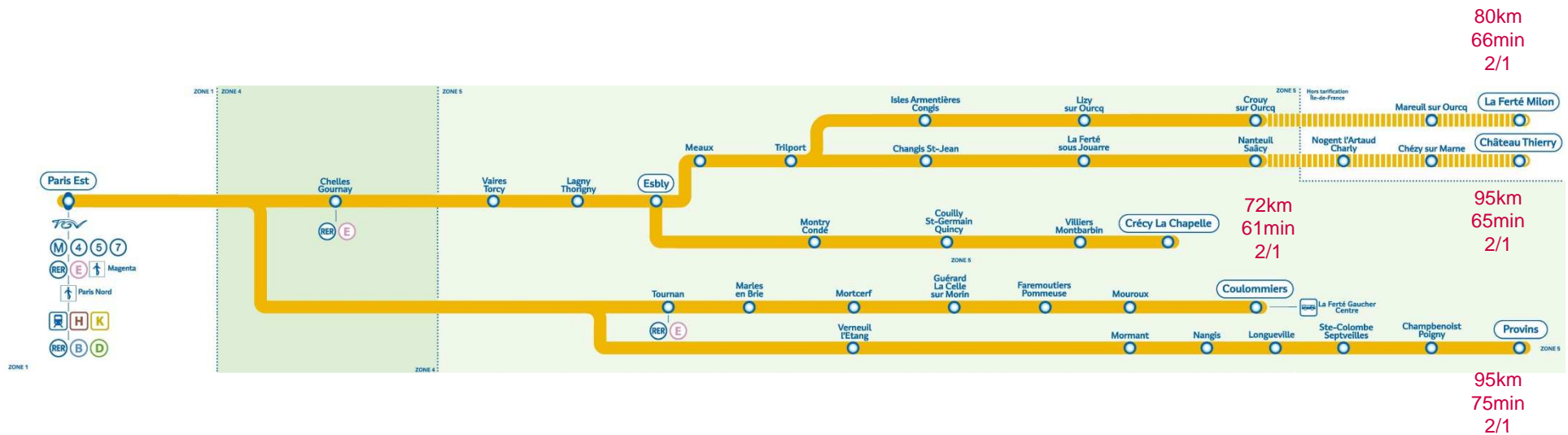
**56** kilomètres de ligne

**342000** voyageurs par jour

**1800** agents mobilisés



# 1 - CARTE D'IDENTITÉ : LIGNE P



**36** gares sur 3 départements  
(75,77,02)

**42** communes desservies

**24** AGC, **16** Z2N, **31** FRANCILIEN,  
**9** RIB/RIO, **15** Avento

**261** trains par jour

**17000** km parcours quotidiennement

**1500** agents mobilisés

**6** axes MEAUX / CHÂTEAU-THIERRY /  
LA FERTE-MILON / COULOMMIERS /  
PROVINS / ESBLY-CRECY-LA-  
CHAPELLE

**252** kilomètres de ligne

**85 000** voyageurs par jour



## 2 - POINTS FORTS ET FRAGILITES : RER (E)

### POINTS FORTS

- Une conception robuste
- Un Matériel homogène et bien adapté
- Une Infrastructure en partie dédiée
- Une Information voyageur concentrée sur 2 centres
- Une présence des agents de service concentrée

### FRAGILITES

- Un point de contrainte à Nogent-sur-Marne sur l'axe Villiers/Tournan
- Des infrastructures qui vieillissent vite
- Un parc spécifique au RER E qui ne dispose pas d'assistance d'autres parcs de matériel
- Des gares aux terminus parisiens complexes (50% des élévateurs de l'IDF)

## 2 - POINTS FORTS ET FRAGILITES : LIGNE

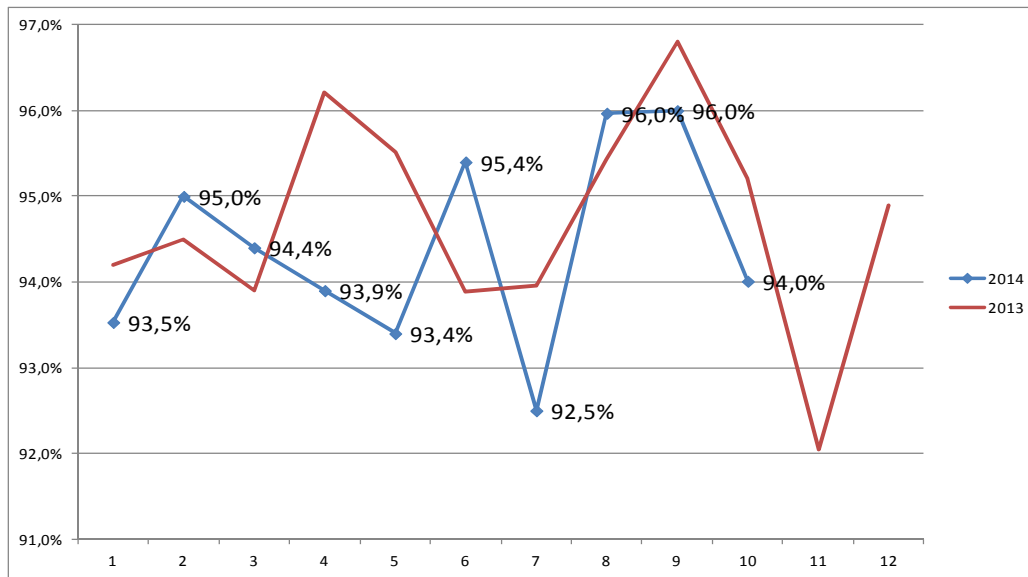
### POINTS FORTS

- Un matériel Francilien robuste et performant
- Une exploitation en navette sur certaines sections de lignes (Esbly / Crécy, Meaux / La Ferté Milon)
- Une relation client de proximité (Rendez-vous clients, blogs..)
- De nouveaux outils d'information voyageurs

### FRAGILITES

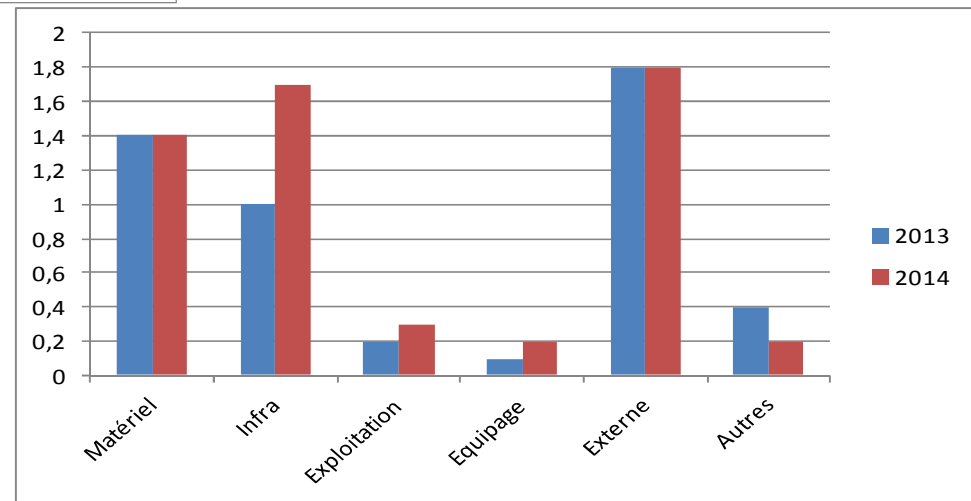
- Une exploitation contrainte : voie unique, mode thermique
- Des infrastructures vieillissantes
- Un parc matériel hétérogène avec 5 séries différentes
- Des locomotives BB67400 proche de leur fin de vie (trains direct Paris/Milon)
- Un parc bi-mode limité
- Une Prise en charge complexe du fait de l' étendue de la zone d'action

# 3 - PONCTUALITE : RER (E)

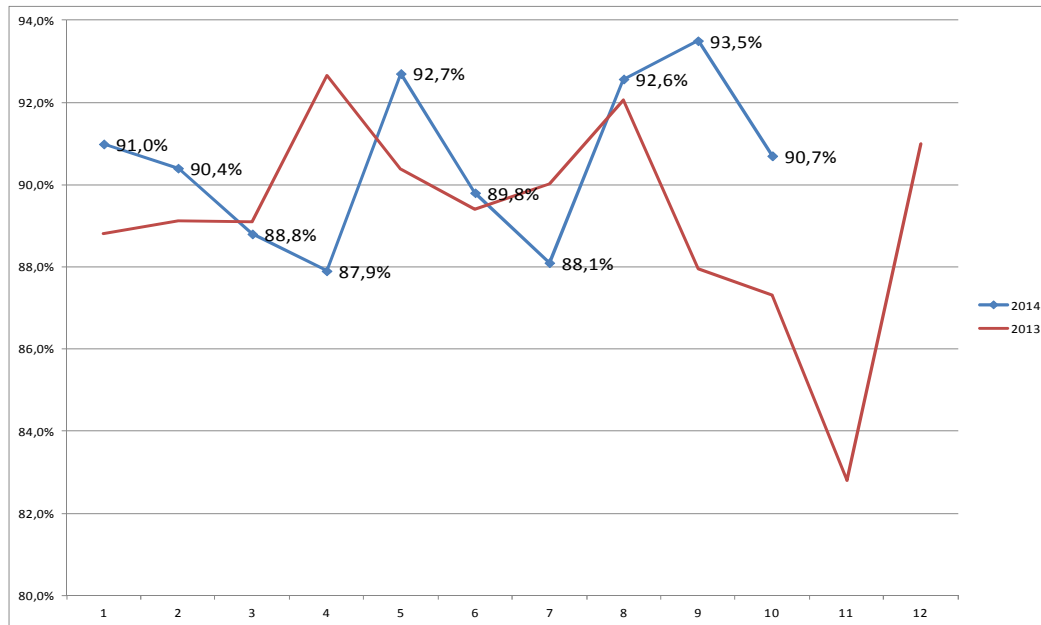


Branche	Ponctualité au 16/11/2014
Haussmann / Chelles	95,8%
Haussmann / Villiers / Tournan	93,3%
<b>Total RER E</b>	<b>94,4%</b>

Conformité des trains de pointe	RER E
2013	93,4%
2014 (16/11/14)	92,9%



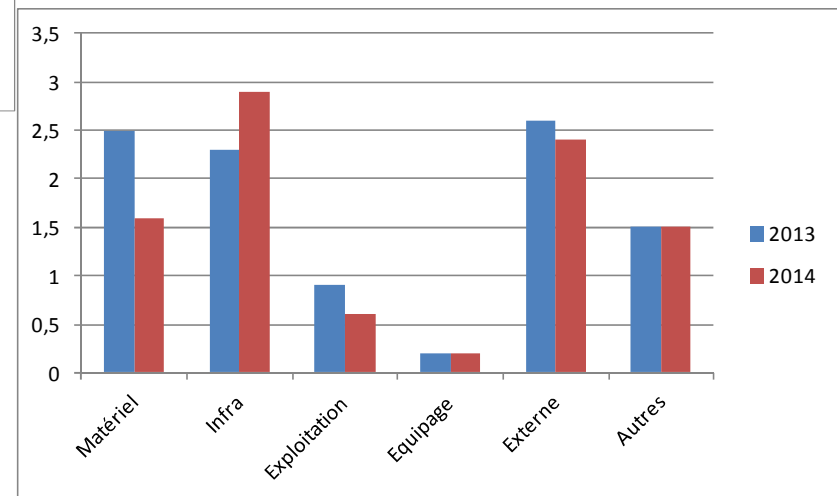
# 3 - PONCTUALITE : LIGNE



Branche	Ponctualité au 16/11/2014
Paris Est / Meaux	92,1%
Paris Est / Château Thierry	81,0%
Meaux / La Ferté Milon	97,5%
Esbly / Crécy	86,3%
Paris / Coulommiers	85,5%
Paris / Provins	

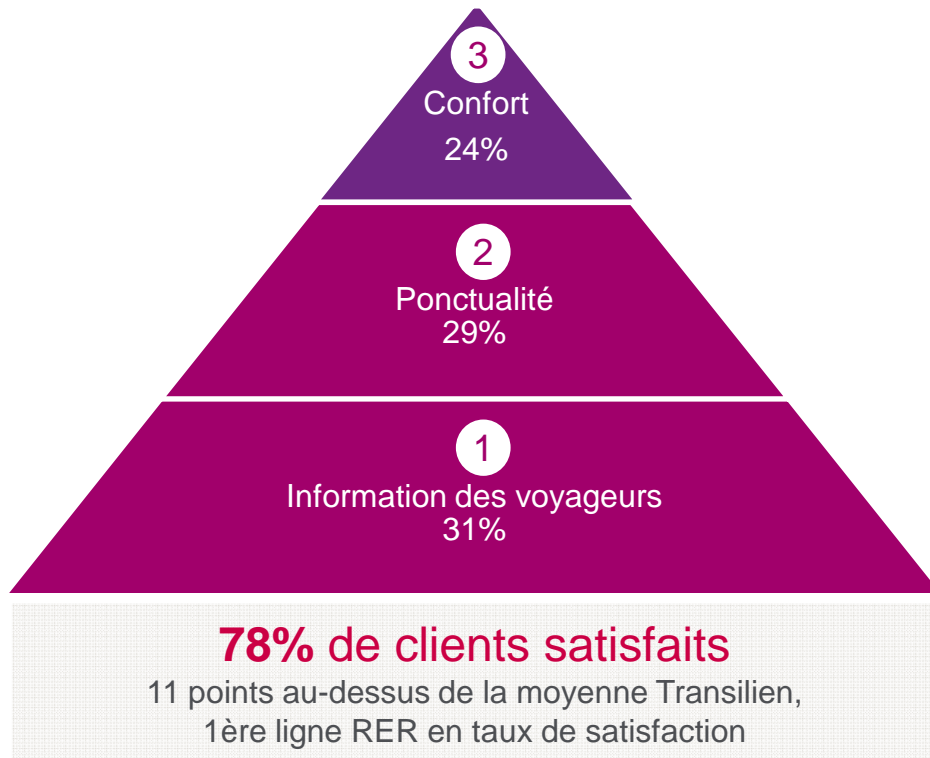
Conformité des trains de pointe	2013	2014 (16/11/14)
Paris Est / Meaux	93,9%	96,8%
Paris Est / Château Thierry		
Meaux / La Ferté Milon	94,5%	98%
Esbly / Crécy	98,1%	98,3%
Paris / Coulommiers	98,5%	98,8%
Paris / Provins	90,7%	96%

## Causes de non ponctualité






# 4 - ATTENTES CLIENTS ET RESULTATS : RER E




### L'information des voyageurs :

58% des clients sont satisfaits ↗



### La ponctualité

65% des clients sont satisfaits ↘

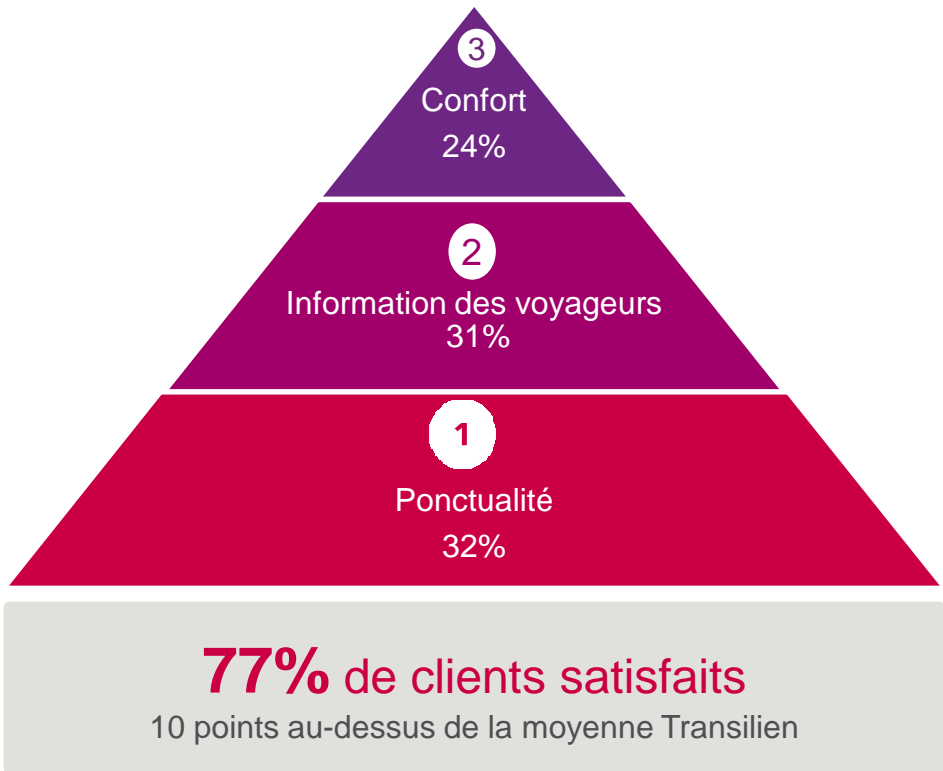



### Le confort des voyageurs

66% des clients sont satisfaits de la propreté des trains et **78%** de la sécurité à bord.




# 4 - ATTENTES CLIENTS ET RESULTATS : LIGNE P




**La ponctualité** 

63% des clients sont satisfaits ↘

**L'information des voyageurs** 

57% des clients sont satisfaits ↗

**Le confort des voyageurs** 

74% des clients sont satisfaits de la propreté des trains et 83% de la sécurité à bord.  
Mais un irritant quotidien pour nos voyageurs : la présence de **fumeurs** dans les trains



# 5 - NOS ACTIONS DEPUIS AVRIL 2013

## Disponibilité du parc Matériel :

- Mise en place du **travail de nuit** au Technicentre
- Réorganisation et **délocalisation** à Vaires de certaines opérations
- **Augmentation du personnel** de maintenance et d'encadrement
- **Professionnalisation** des équipes de production

## Robustesse de l'exploitation :

- Déploiement du **matériel Francilien** : Missions Paris/Coulommiers et quasi-totalité des missions Paris/Meaux assurées par **31 rames**
- 2014 : modification des marches de plusieurs trains **pour améliorer leur robustesse** (axe Provins)

## Professionnalisation des organisations et des acteurs :

- Mise en place de **60 scénarii de situations perturbées**
- **Bonnes pratiques en zone dense** : conduite , départ des trains



## Coordination RFF / SNCF :

- Mise en œuvre **d'une équipe commune Infrastructure / Circulation / Lignes E et P** pour mieux organiser les travaux



# 5 - NOS ACTIONS DEPUIS AVRIL 2013

## Information Voyageurs

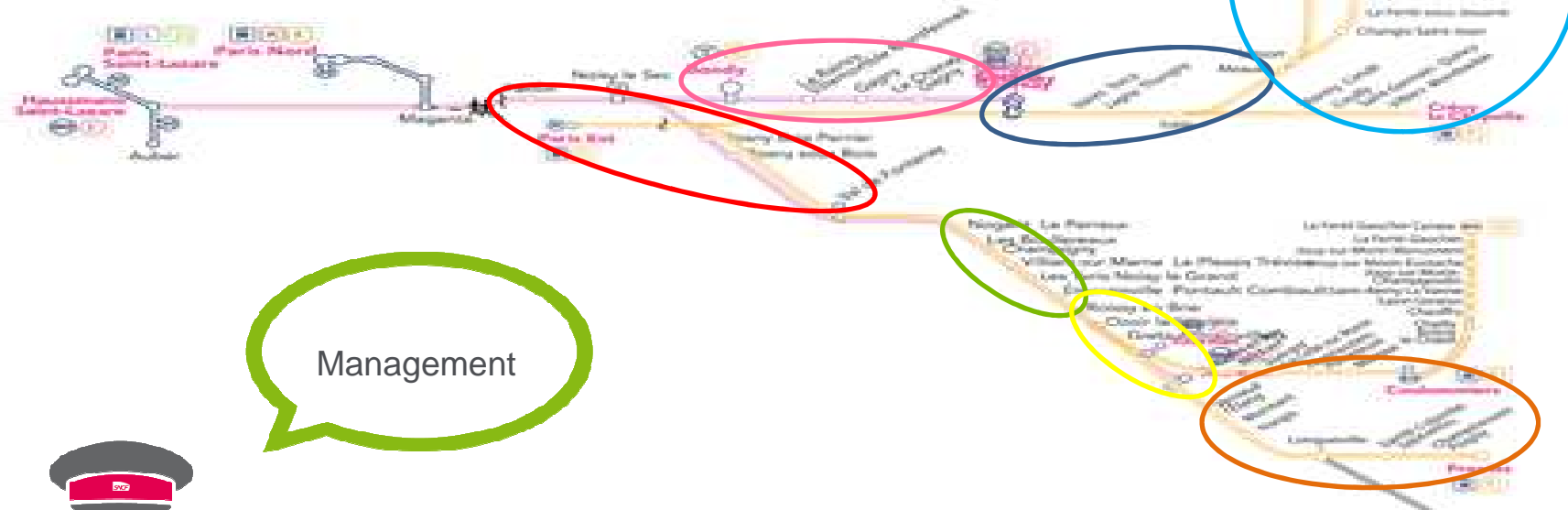


- **Formation à la prise de parole** de tous les conducteurs et des agents de sonorisation en PIVIF (diffusion de « Flash Trafic » sur le périmètre des PIVIF de Meaux et de Château-Landon depuis le 01/11).
  - **Accompagnement managérial** pour optimiser l'utilisation par les agents des gares des outils d'information dont ils disposent
  - **Systématisation** de l'annonce sur la cause et le délai de retard
- 
- **Déploiement des PIVIF :**
    - Meaux : sonorisation des gares des axes de La Ferté-Milon et Château-Thierry, Crécy .
    - Villiers-sur-Marne : sonorisation des gares des axes de Coulommiers et Provins et des gares entre Val de Fontenay et Tournan sur le RER E
  - Lancement des **files twitter RER E et ligne P** (Novembre 2013)
  - **Déploiement IRIS 2** (avril 2014) : nouvelle génération de radios
  - **Information travaux** à bord des Franciliens (mai 2014)
  - Déploiement en gare des **écrans d'information**
    - Ecrans Infogare entre Trilport et Nanteuil-Saacy (septembre 2014)
    - Afficheurs légers « TIPI » sur les axes :  
Esby / Crécy-la-Chapelle et Meaux / La Ferté-Milon (septembre 2014)  
Coulommiers et Provins (novembre 2014)



# 5 - NOS ACTIONS DEPUIS AVRIL 2013

## Prise en charge Voyageurs



Management

Investissements

- 7 Équipes Mobiles de Ligne sont opérationnelles sur l'ensemble du périmètre des lignes E et P
- Optimisation du positionnement des agents en gare pour plus de visibilité, de proactivité, de disponibilité et renforcement des organisations en situation perturbée
- Mise en qualité des travaux et des substitutions :  
Distribution des calendriers travaux trimestriels  
Test d'un GPS géolocalisant pour les bus de substitution  
Déploiement des kits d'orientation clients
- Déploiement de la vidéo surveillance dans toutes les gares



# 5 - NOS ACTIONS DEPUIS AVRIL 2013

## Aménagement des Gares

- **Noisy** : Rénovation de la façade du bâtiment voyageurs et modernisation de l'accès secondaire
- **Parc Relais du Raincy (150 places)** : Travaux sur voirie en cours dont les réseaux pour le futur parking,
- **Parc Relais de Longueville** : Travaux de libération des terrains en cours. Parc de 395 places (travaux en 2016) et création d'une gare routière 5 postes (travaux octobre 2015 à mars 2016), aménagement parvis et dépose.

## Projets de valorisation :

- Mise en place de 8 Relay « Today + café » dont 3 sur **Hausmann St Lazare**, développement de « Hubiz » à **Noisy-le-Sec** (mars) et **Gagny** d'ici la fin de l'année, création d'une boutique du quotidien (LBDQ) en cours à **Bondy** et projets en étude au **Raincy**, **Chelles** et **Pantin**,
- 17 sites retenus pour accueillir des automates retrait colis d'ici la fin de l'année,



# 5 – NOS ACTIONS DEPUIS AVRIL 2013

## Infrastructure :

### • Voies :

- renouvellement de voies réalisé sur trois étés successifs entre 2013 et 2015 sur la **branche de La Ferté Milon**, ce qui permet d'éviter les ralentissements ou fermetures de ligne durant les périodes de forte chaleur ,
- programme de renouvellement des appareils de voie en avant-gare de **Paris Est**,
- Démarrage d'un plan de fiabilisation des rails de grande longueur pour réduire les ruptures.

### • Signalisation :

- renouvellement du poste de signalisation de **Gretz**, poste avec une technologie obsolète, dont les travaux ont démarré et la mise en service prévue en 2015.

### • Caténaires :

- fiabilisation du feeder **d'Avron – Les Boullereaux** réalisée en 2014, pour fiabiliser l'alimentation électrique,
- redécoupage des sections électriques **Noisy, Bondy, Rosny et Lagny**, pour circonscrire les incidents et réduire les conséquences sur les circulations. L'ensemble des travaux devraient être terminés en 2016.



# 6 – LE DEVELOPPEMENT EN 2015 LIGNE P

- Renforcement de la composition du train Paris-Provins de 19h46 (deux rames au lieu de une)
- Création de 2 trains Paris-Meaux (19h46) et Paris-Château-Thierry (20h21) au Service Annuel 2015

	13667 MICI	13669 MICI	13671 MICI	13673 MICI	NOUVEAU TRAIN	13675 MICI	13677 MICI	13681 MICI
<b>V Paris-Est</b>	18 46	19 01	19 16	19 31	19 46	20 01	20 31	21 31
Pantin								
Noisy-le-Sec								
Bondy								
Raincy-Villemom.-Montf								
Gagny								
Chénay-Gagny								
<b>Chelles-Gournay</b>	19 00	19 15	19 30	19 45	20 00	20 15	20 45	21 45
Vaires-Torcy	19 04	19 19	19 34	19 49	20 04	20 19	20 49	21 49
Lagny-Thorigny	19 10	19 25	19 40	19 55	20 10	20 25	20 55	21 55
Esbly	19 17	19 32	19 47	20 02	20 17	20 32	21 02	22 02
<b>Meaux</b>	19 25	19 40	19 55	20 10	20 25	20 40	21 10	22 10

	17157 ZIMO	17161 ZIMO	17165 ZIMO	17169 ZIMO	NOUVEAU TRAIN	17173 ZIMO	17177 ZIMO	17181 ZIMO
<b>Paris-Est</b>	18 21	18 51	19 21	19 51	20 21	20 51	21 51	22 51
Meaux	18 46	19 16	19 46	20 16	20 46	21 16	22 16	23 16
Trilport	18 51	19 21	19 51	20 21	20 51	21 21	22 21	23 21
Changis Saint-Jean	18 56	19 26	19 56	20 26	20 56	21 26	22 26	23 26
La Ferté sous Jouarre	19 02	19 32	20 02	20 32	21 02	21 32	22 32	23 32
Nanteuil Saâcy	19 08	19 38	20 08	20 38	21 08	21 38	22 38	23 38
Nogent L'Artaud Charly	19 15	19 45	20 15	20 45	21 15	21 45	22 45	23 45
Chézy sur Marne	19 19	19 49	20 19	20 49	21 19	21 49	22 49	23 49
<b>Château Thierry</b>	19 26	19 56	20 26	20 56	21 26	21 56	22 56	23 56





# 6 – LES PRINCIPALES ACTIONS EN 2015

## Information Voyageurs :

- Remplacement du système de sonorisation au PIVIF de Château-Landon pour une **meilleure sonorisation** des gares d'Hausmann Saint-Lazare jusqu'à Bondy et Rosny-sous-Bois,
- Utilisation des **écrans du Francilien** pour diffuser l'information en situation perturbée,
- Poursuite du travail de **professionnalisation** des agents en charge de l'information, notamment la relation avec les conducteurs.

## Prise en Charge :

- Développer la **mobilisation et la coordination** des ressources en situation perturbée,
- Mobiliser davantage de **volontaires de l'info** en situation perturbée,
- Renforcer la prise en compte des **retours clients**, via des dispositifs comme le Club Clients, lancé en octobre 2014
- Prise en charge des voyageurs lors des périodes de travaux (kits de substitution, information en amont, accompagnement...)

## Aménagement des gares :

- Mise en service de la nouvelle gare de **Rosa Parks**,
- **Pantin** : début des travaux du bâtiment voyageurs jusqu'en novembre 2016 : réaménagement, agrandissement, valorisation, nouvelle ligne de CAB, réaménagement des accès, accessibilité PMR... Travaux passerelle de mars à juillet 2015,



# 6 – LES PRINCIPALES ACTIONS EN 2015

## Exploitation :

- Préparation de l'**ouverture de Rosa Parks** le 13/12/2015 : assurer la conception d'un plan de transport le plus robuste possible malgré le mélange des branches Nord et Sud en heures de pointe
- Amélioration des **roulements matériels** pour mieux répondre aux besoins de maintenance et garantir le confort de nos voyageurs

## Infrastructure : actions ciblées

- **Voies** : mise en œuvre du schéma pluriannuel de traitement des **zones boueuses**, diminution drastique des zones sensibles et anticipation des conséquences sur les zones résiduelles, accélération du **remplacement des rails de grande longueur**, remplacement du wagon laveur de feuilles mortes et programme pluriannuel de **débroussaillage**, préparation du programme de régénération des voies de service ;
- **Signalisation** : mise en œuvre des actions correctives de l'étude de criticité 2014, renforcement de l'encadrement travaux pour fiabiliser la réalisation des investissements, renforcement de la sécurisation des centres et guérites contre les rongeurs ;
- **Caténaires** : mise en place de protection anti nids d'oiseaux sur les poteaux, redécoupage des zones électriques à **Gare de l'Est** pour circonscrire les incidents et ne pas bloquer la gare



# 6 – LES PRINCIPALES ACTIONS EN 2015 / 2016

## Infrastructure : programmes principaux

### • Voies :

- renouvellement de 13 appareils de voie et le renouvellement de ballast en gare de **Paris Est** prévus sur 2015 et 2016
- renouvellement des appareils de voie de **Nogent le Perreux** prévus en 2016 et 2017
- renouvellement de rail sur la section **Gagny – Vaires** notamment, prévu en novembre 2015, puis sur Noisy – Gagny en 2016
- renouvellement de voie et ballast dans les secteurs de **Val de Fontenay**, de **Noisy Triage (2016)** et de **Vaires (2017)**
- renouvellement de voie et de ballast en « suite rapide » dans le secteur de **Noisy-le-Sec** (en 2017)
- fiabilisation des centres de réchauffage d'aiguilles sur **Noisy le Sec et Paris Est** doit démarrer fin 2014 et se terminer début 2016

### • Signalisation :

- renouvellement du système de cantonnement BAL entre **Lagny et Château Thierry** qui devrait démarrer en 2016
- poursuivre les études sur la modification des installations de réception des RER E à **Hausmann St Lazare** pour accélérer l'arrivée des RER E en gare
- complément de **télésurveillance sur le RER E** est prévu pour 2017

### • Caténaires :

- Poursuite des travaux de redécoupage des sections électriques de **Noisy, Bondy, Rosny et Lagny**
- démarrage du programme de remplacement des principaux constituants de la caténaire entre **Noisy et Chelles**,



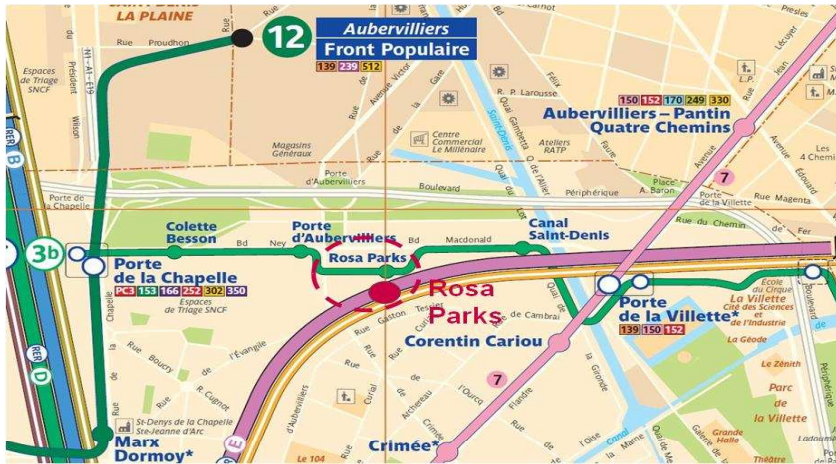
## 6 – LES PRINCIPALES ACTIONS EN 2015 / 2016

Schéma d'accessibilité RER E et ligne P : 4 gares ont des travaux de mise en accessibilité des quais ou du bâtiment voyageurs prévus à court terme :

- **Lagny Thorigny : travaux démarrés en 2014, fin prévue en 2015 :**
  - Travaux de réhaussement des 2 quais
- **Esbly : travaux prévus en 2015**
  - Travaux bâtiment voyageurs (sol et aménagements),
  - Et de réhaussement des quais à 92 cm, installation de deux ascenseurs pour les liaisons quai à quai
- **Meaux, bâtiment voyageurs : travaux prévus en 2015 et 2016**
  - Travaux d'aménagements du bâtiment voyageur
- **Coulommiers : travaux prévus en 2016**
  - Travaux de réhaussement des quais à 92 cm, installation de rampes pour accéder aux quais depuis le bâtiment voyageur



# 7 – LA NOUVELLE GARE DE ROSA PARKS



## UNE GARE INTERMODALE

- En correspondance avec le **T3b** dès l'ouverture
- En correspondance future avec le **T8** vers Epinay
- En correspondance avec les bus **54** (Gabriel Péri – Porte d'Aubervilliers), **60** (Porte Montmartre – Gambetta) et **239** (Porte d'Aubervilliers – Médiathèque Saint Denis)

## UNE GARE QUI PRÉPARE L'AVENIR

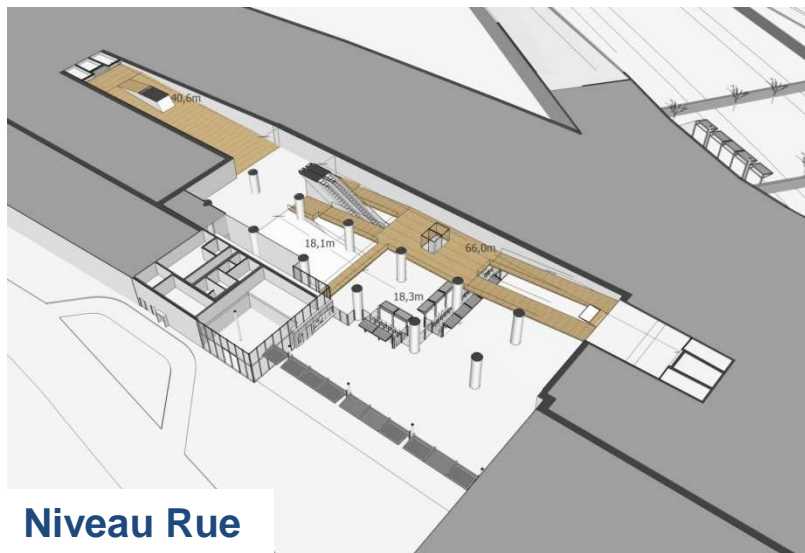
- Terminus de la future branche Ouest du RER
- Assurant comme Magenta, Haussmann, Porte Maillot, La Défense, Nanterre le maillage des 2 branches Est Ouest du RER E



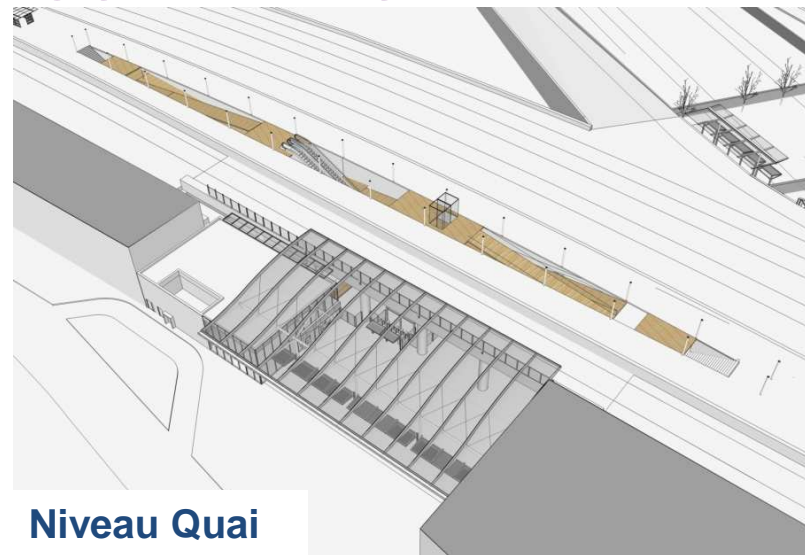
- Située entre les gares de Magenta et Pantin dans le XIXème arrondissement de Paris
- Entre 45000 et 55000 voyageurs attendus dès l'ouverture
- Une gare qui désenclave un quartier mal desservi et qui offre aux voyageurs du RER E l'accès à un quartier en pleine transformation à cheval sur 2 arrondissements (18ème et 19ème)



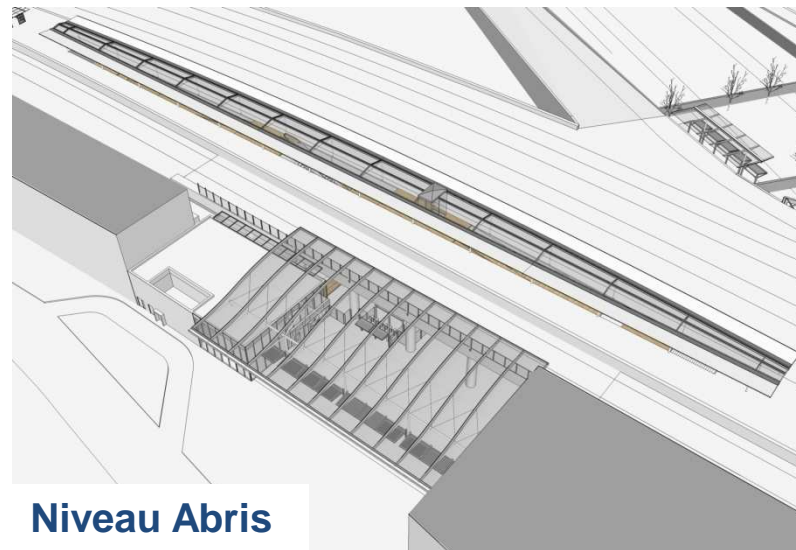
# 7 – LA NOUVELLE GARE DE ROSA PARKS



Niveau Rue



Niveau Quai



Niveau Abris



# 7 – ROSA PARKS : LA NOUVELLE DESSERTE

## Un cahier des charges demandé par le STIF :

➤ Arrêt de tous les trains à Rosa Parks

➤ Composition des trains Chelles renforcée le week-end pour s'adapter aux occupations



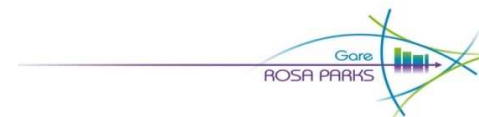
## ➤ Des développements d'offre :

- 2 trains supplémentaires Chelles en pointe de soirée
- 1 train supplémentaire Tournan en fin de pointe de matinée
- Desserte de pointe de soirée prolongée d'un quart d'heure sur Chelles et Tournan.

Cette offre est réalisable mais 9 rames supplémentaires sont nécessaires pour l'assurer .  
Un phasage est donc mis en place :



**A compter de 2016, une première phase :**



➤ La desserte actuelle du RER E est adaptée pour desservir **systematiquement** la gare de Rosa Parks;

➤ Tous les trains sont assurés en matériel MI2N;

➤ **Les temps de parcours** en pointe (05h00-09h00 et 16h00-20h30) sont allongés de 1 à 2 minutes;

➤ La desserte en heures creuses (9h00 – 16h00 et 20h30 et 1h30) est en cours de montage.



# 7 – ROSA PARKS : LA NOUVELLE DESSERTE

Un projet d'adaptation de 9 MI84 de la RATP est en cours d'étude et doit permettre de disposer du parc nécessaire à l'horizon 2018



**A compter de 2018, une deuxième phase :**



- Tous les trains s'arrêtent à Rosa Parks ;
- Tous les développements d'offre prévus au cahier des charges sont assurés ;
- Les compositions des trains Chelles sont renforcées le week-end ;
- Les temps de parcours sont allongés de 3 à 4 minutes.



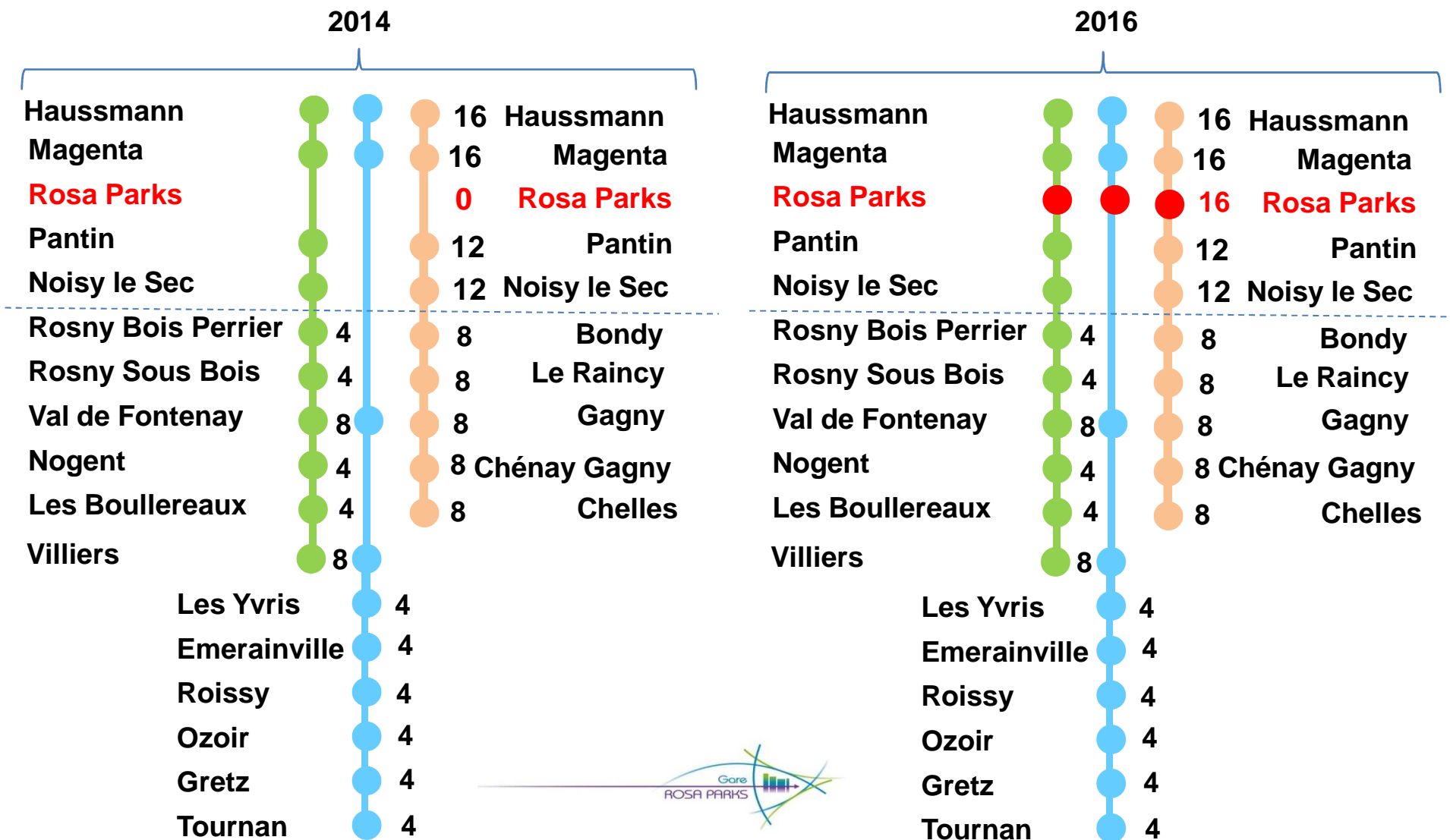
**A l'ouverture d'EOLE à l'Ouest, une troisième phase :**

- Le matériel MI84 de la RATP est remplacé par du RER 2 niveaux Nouvelle Génération
- Le parc est augmenté pour assurer le nouveau plan de transport du RER E Est et Ouest





# 7 – ROSA PARKS : LA DESSERTE EN POINTE EN 2016



# 7 – LA NOUVELLE GARE DE ROSA PARKS



## L'offre cible a été présentée aux collectivités :

- Le 3 juillet : Conseil Général de Seine et Marne
- Le 15 octobre : Conseil Général du Val de Marne
- Le 25 juin : Communauté d'Agglomération Est Ensemble
- Le 06 juin : Mairie de Villiers-sur-Marne
- Le 19 juin : Mairie de Tournan
- Le 11 septembre : Mairies des XVIIIe et XIXe arrondissements de Paris
- Le 26 septembre : Mairie de Pantin
- Le 30 septembre : Mairie de Chelles
- Le 29 octobre : Mairie de Noisy-le-Sec

## Les principales attentes exprimées :

- Le développement d'offre sur le RER E
- L'intermodalité sur les gares du RER E (Parc relais, Véligo...)
- Le prolongement du RER E à l'Ouest a minima jusqu'à La Défense
- Les prolongements de missions étudiés dans le cadre du schéma directeur



# 8 – LES ETUDES DU SCHEMA DIRECTEUR

## Les études complémentaires suivantes ont été retenues pour l'achèvement du Schéma Directeur :

- modification des installations de réception des RER E à Hausmann Saint Lazare ;
- nature des infrastructures nécessaires, et gains attendus pour le prolongement des missions Villiers du RER E jusqu'à Roissy-en-Brie ;
- nature des infrastructures nécessaires, et gains attendus, pour la création d'une mission supplémentaire du RER E jusqu'à Gagny ;
- nature des infrastructures nécessaires, ainsi que les gains attendus pour le prolongement de missions du RER E jusqu'à Lagny, avec création d'une nouvelle gare entre Chelles et Vaires ;
- conditions de la création d'une mission supplémentaire sur la branche Sud du RER E ;
- nature des infrastructures nécessaires, ainsi que les gains attendus, pour la création d'une halte à Val Bréon sur la ligne P ;
- estimation du potentiel de trafic et estimation du coût du prolongement du RER E à Val Bréon ;
- modalités et gains attendus pour la mise en place du Francilien sur les missions Provins et conséquences de la création d'un arrêt à Gretz ;
- modalités pour la mise en place du Francilien vers La Ferté Milon (faisabilité, avantages et inconvénients du maintien d'une exploitation en mode thermique sur toute ou partie de la section Trilport – La Ferté Milon) ;
- intérêt de la création d'un lien piétonnier Gare du Nord – Gare de l'Est pour les correspondances entre la ligne P et le RER E ;
- désaturation/gestion des flux/rénovation des gares.



# 8 – LES ETUDES DU SCHEMA DIRECTEUR

## RAPPEL DE LA DEMARCHE : une démarche en 4 étapes pour les études de schéma directeur

- **Définir la situation de référence précédent l'horizon de réalisation du schéma directeur**
  - Quelles dessertes ? Quels matériels roulants par branche ? Quelle infrastructure ?
- **Réaliser les études d'exploitation**
  - En fonction de la nouvelle desserte et des nouveaux matériels roulants
- **Définir les aménagements d'infrastructures et matériels roulants nécessaires pour permettre la mise en œuvre de la nouvelle grille horaire**
  - Démarche itérative avec les études d'exploitation pour réaliser des arbitrages
- **Réaliser les estimations des coûts d'infrastructure et matériels roulant de niveau schéma directeurs**

## Avec une cinquième étape pour les études préliminaires

- **Etudes socio économiques pour évaluer la rentabilité du projet pour la collectivité, réalisée uniquement pour le prolongement des missions Villiers sur Marne à Roissy en Brie**



# 8 – LES ETUDES DU SCHEMA DIRECTEUR

## ZOOM SUR L'ETAPE 1 : SITUATION DE REFERENCE

Pour lancer les études d'exploitation du schéma directeur, il faut au préalable définir la situation de référence, qui tient compte de l'ensemble des projets dont les mises en service sont antérieures à l'horizon schéma directeur et avec un niveau de maturité et de financement variable :

- Création de la nouvelle gare RER E de Rosa Parks, avec modification de la desserte, notamment pour les RER E de Tournan
- Correspondance avec le tramway T1 à Noisy le Sec avec modification de la desserte des RER E de Tournan
- Correspondance avec la ligne 11 à Rosny Bois Perrier avec modification de la desserte des RER E de Tournan
- Prolongement d'EOLE à l'ouest, jusque Nanterre puis Mantes qui introduit de nouvelles destinations pour les voyageurs du RER E
- Nouvelles gares de correspondance avec le Grand Paris (Bry Villiers Champigny, Chelles) avec modification de la desserte pour le RER E et les trains de la ligne P
- Projet d'électrification de la ligne Gretz - Troyes, avec modification du matériel roulant et de la desserte

... pour chacun de ces projets, les études d'exploitation ont été menées séparément

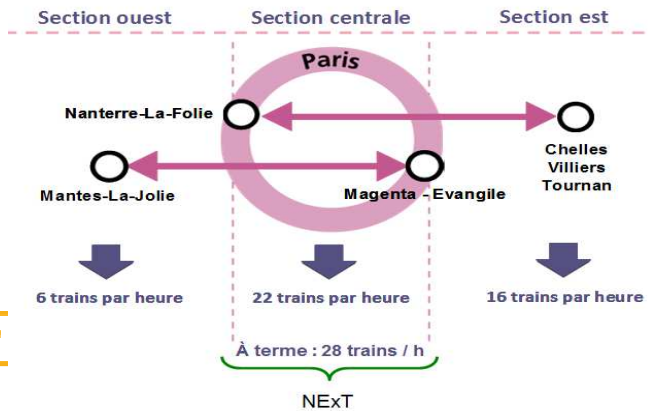
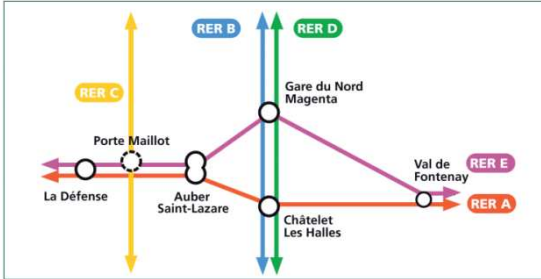
... il y a eu un travail important d'étude d'exploitation globale, qui intègre l'ensemble des projets, préalable aux études de niveau schéma directeur



# 8 – LES ETUDES DU SCHEMA DIRECTEUR : ZOOM SUR EOLE



- **Objectifs du projet :**
  - Améliorer le maillage du réseau IDF et améliorer la résilience
  - Désaturation les RER A et B et la gare St-Lazare
  - Réaliser une seconde liaison Est-Ouest parallèle au RER A
  - Améliorer la qualité de services
  - Développement de l'attractivité des territoires d'Est en Ouest
- **Une exploitation en recouvrement**
  - La mise en place d'un nouveau système de signalisation NExTEO dans le tronçon central



# 8 – LES ETUDES DU SCHEMA DIRECTEUR : PLANNING

Nom de la tâche	Oct 14	Nov 14	Déc 14	Jan 15	Fév 15	Mar 15	Avr 15	Mai 15
EP prolongement RER-E jusqu'à Roissy-en-Brie	■							
Etudes de faisabilité	■							
Création d'une mission au quart-d 'heure suppl. La Folie - Gagny	■							
Création d'une halte à Val Bréon sur la ligne P et prolongement du RER E à Val Bréon	■							
Prolongement de missions du RER E jusqu'à Lagny et création de gare à Chelles				■				
Prolongement des missions Roissy-en-Brie jusqu'à Tournan				■				
Création d'une mission supplémentaire sur la branche Sud du RER E				■				
Arrêt de trains de la ligne P à Gretz	■							
Etudes garage et maintenance				■				
Mise en forme et validation RFF/SNCF							■	

