

# COMITE DE LIGNE

## RER A

12 juin 2014



L'autorité organisatrice de vos transports en île-de-france

Première partie

**Le fonctionnement actuel du RER A**

Seconde partie

**Améliorations de court, moyen, et long  
terme**

# Première partie

## **Le fonctionnement actuel du RER A**

- ➔ Point sur la ponctualité contractuelle
- ➔ Evolutions du parc matériel roulant
- ➔ Renforts d'offre mis en œuvre
- ➔ Programme de modernisation des pôles

- ➔ Une enquête perception est réalisée chaque année auprès de 120 000 usagers réguliers des réseaux RATP et SNCF afin d'**évaluer leur satisfaction à l'égard de la qualité de service des transports en commun d'Ile de France**, en regard des politiques de service :
  - Ponctualité
  - Information voyageurs
  - Ambiance des espaces
  - Accessibilité
  - Vente
  
- ➔ L'évolution des résultats globaux d'une année sur l'autre est soumise à incitation financière, représentant 10% du Bonus-Malus.

## ➔ Focus sur les résultats de l'enquête de perception sur le RER A

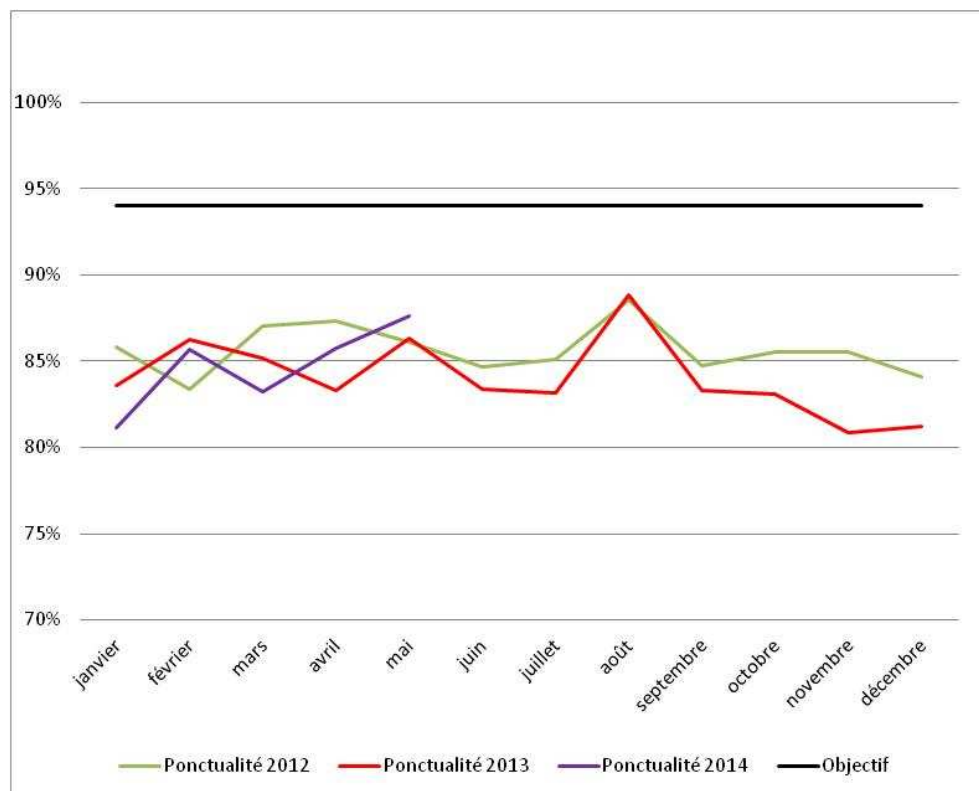
### Les points forts de la ligne

- Signalétique d'orientation **94,2 %**
- Efficacité du personnel **93,1 %**

### Les points faibles de la ligne

- Propreté à bord des véhicules **48,2 %**
- Respect de la régularité sur la ligne **48,4 %**
- Communication de la durée estimée de la perturbation **51,6 %**
  - Délai de réparation escalators / ascenseurs **64,9 %**

## L'indicateur de ponctualité en coresponsabilité SNCF -RATP



*Pourcentage de voyageurs arrivant à leur gare de destination à l'heure ou avec un retard de moins de 5 minutes, sur l'ensemble de la ligne, et sur l'ensemble du service*

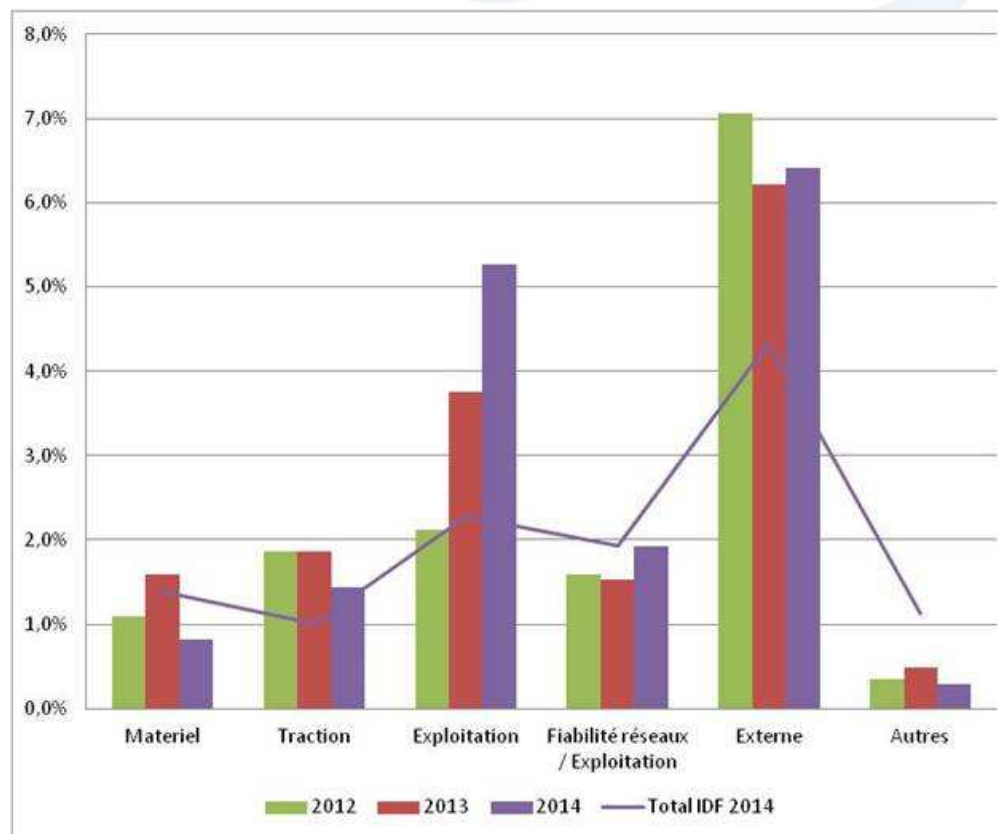
### Ponctualité par branche du RER A

	Janvier-Avril 2013	Janvier -Avril 2014
Nanterre - Cergy	72,2%	69,8%
Nanterre - Poissy	72,5%	72,0%
Saint-Germain	76,1%	75,9%
Boissy-Saint-Léger	82,2%	82,6%
Marne-la-Vallée-Chessy	80,4%	80,4%

- ➔ Depuis 2013, SNCF et RATP transmettent tous les mois, à la demande du STIF, les **causes de non ponctualité** de la ligne RER A **selon une grille d'analyse commune**.

## Illustration des causes communes de non ponctualité SNCF – RATP

Cumul Janvier-Avril 2014



Le conseil du STIF a décidé en 2009 du **financement à hauteur de 650 M€ de l'acquisition de 130 rames MI09**. Leur déploiement s'échelonne **jusqu'en 2017, à raison de 2 éléments livrés chaque mois**.

Depuis janvier 2014, **60 rames MI09 circulent sur la ligne**. Les branches Cergy/Poissy et Marne-la-Vallée sont entièrement équipées par du matériel à 2 niveaux depuis mai 2014, au bénéfice de la ponctualité de l'ensemble de la ligne.



La **standardisation** du matériel roulant sur l'ensemble de la ligne est prévue pour **2017** : le parc sera alors **exclusivement** composé de trains à **2 niveaux** (MI2N et MI09).





## Evolutions d'offre actées par le STIF

- ⇒ Le conseil du **STIF a validé le 13 février 2013 plusieurs mesures de renfort d'offre à court-terme** prévues dans le cadre du schéma directeur du RER A
  - **le renfort de l'offre d'été**
  - **l'augmentation de l'offre d'été pour la branche de Marne-la-Vallée**

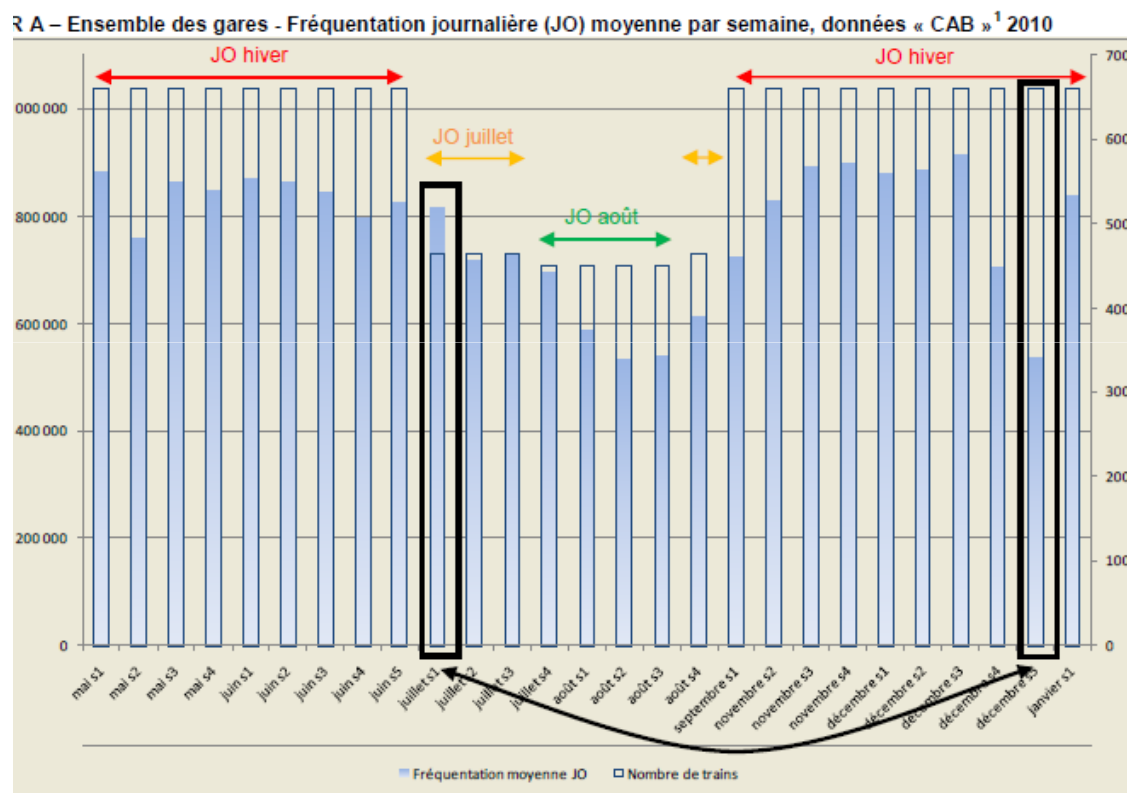
Ces deux mesures ont été mises en œuvre **dès l'été 2013**, avec l'objectif d'offrir un niveau d'offre d'été mieux adapté à la fréquentation.

- ⇒ Par ailleurs, le conseil du **STIF a validé le même jour :**
  - **l'augmentation de l'offre de soirée de la branche de Cergy-Poissy et optimisation de l'offre en heures creuses sur la ligne**

Cette mesure a été effective **à compter du service annuel 2014**, soit le 16 décembre dernier.

### ➔ Le constat

- Diminution trop rapide du niveau d'offre (-30%) au vu de la fréquentation (baisse de 4% la 1ère semaine de juillet)



### ➔ Le principe

- Maintien des horaires « d'hiver » au cours de la seconde semaine de juillet en contrepartie d'un allègement de l'offre au cours de la semaine comprise entre Noël et le jour de l'an



## AUGMENTATION DE L'OFFRE D'ÉTÉ SUR *MARNE-LA-VALLÉE*

### ⇒ **Objectifs**

- Répondre à la demande de fréquentation des gares entre Torcy et Chessy
- Améliorer le confort des usagers de la branche de Marne-la-Vallée via une répartition de la charge des trains plus homogène.

### ⇒ **Le principe**

- En juillet, aux HP du matin et du soir, les missions origine/destination Noisy-le-Grand sont prolongées jusqu'à Chessy.
- En août, aux HP du soir, les missions origine/destination Noisy-le-Grand sont prolongées jusqu'à Torcy.



# Augmentation de l'offre de soirée depuis décembre 2013

## AUGMENTATION DE L'OFFRE DE SOIRÉE SUR LA LIGNE

### ⇒ **Le constat**

- Passage trop rapide en soirée à un intervalle de 30' entre les trains direction Cergy-Poissy depuis Châtelet.

### ⇒ **Le principe**

- Prolonger d'une heure, soit jusqu'à 21h30, l'intervalle réduit (20') pratiqué depuis Châtelet (création de 7 trains).

## OPTIMISATION DE L'OFFRE EN HEURES CREUSES DANS LE TRONÇON CENTRAL

### ⇒ **Objectifs**

- Améliorer la robustesse de l'exploitation par un allègement des circulations en HC dans le tronçon central sans dégrader la capacité en places assises proposée aux voyageurs
- Améliorer l'équilibre de la fréquentation et la lisibilité des missions de la branche de Chessy.

Le STIF a organisé une réunion de retours d'expérience sur la gestion de situations perturbées, en présence de voyageurs ayant vécu la perturbation.

L'objectif est de partager le vécu de l'incident, et d'identifier des propositions concrètes réellement novatrices, pour que les voyageurs touchés par un tel incident n'aient plus le sentiment d'être abandonnés à eux-mêmes.

## Rappel de l'incident

- Jeudi 6 septembre 2012 à 18h06, un **train Transilien de la ligne L a arraché la caténaire** voie 2 sur 700 m de long à hauteur de la gare de Neuville Université.
- Interruption de la circulation sur les 2 voies immobilisant sur le champ une dizaine de trains des lignes L et A.

## Enseignements

- **Poursuivre les investissements**, notamment au titre du SD : injection de MI.09, création de retournements...
- **Optimiser l'information des voyageurs** : travailler avec les autres opérateurs pour relayer l'info auprès des voyageurs, achever la mise en place des Postes Information Voyageurs Ile de France (*PIVIF*), développer la prise de parole des conducteurs et des outils communicants (*smartphones, tweets*)
- **Localiser plus rapidement les trains arrêtés** : développer et améliorer la disponibilité des outils de liaison avec les conducteurs.
- **Améliorer/accélérer l'évacuation des voyageurs présents dans les trains arrêtés** : un chantier a été ouvert sur ce point.

**Politique STIF (nouveau PDU) : évolution des gares franciliennes vers de véritables pôles d'échanges, avec typologie différenciée**

### **Grands pôles multimodaux de correspondance**

Pôles de plus de 15 000 voyageurs jour qui combinent plusieurs modes de transports en commun structurants.



- **Châtelet Les Halles : travaux en cours**
  - rénovation et restructuration de l'intérieur de la gare (RATP)
  - création d'un nouvel accès direct aux quais du RER, dit « Marguerite de Navarre » (RATP)
- **Sartrouville :**
  - aménagement des accès voirie, parvis et Parc Relais (CCBS)
  - Consigne Véligo de 88 places en service (SNCF) [2012]
  - Extension du contrôle automatique de billets, extension/rénovation de l'abri filant du quai (SNCF/RFF), en cours
  - Adaptation de la gare routière (CCBS) [2013]
- **Houilles Carrières sur Seine : nouveaux travaux**
  - réhabilitation de la gare routière : travaux en cours (CCBS)
  - aménagement d'abris Véligo (52 places): travaux en cours (CCBS)



- **Rueil Malmaison : travaux en cours**

- aménagement d'une gare routière de 18 postes à quais : travaux en cours (SPAL Rueil Aménagement)
- aménagement de 448 places de stationnement Véligo (SPAL Rueil Aménagement), financements accordés



- **Cergy Préfecture : Travaux lancés dès 2014**

- Travaux sur les plafonds anti-feux (2014-2015) avant la modernisation du pôle de Cergy (étude de pôle lancée en 2013)
- aménagement d'une consigne Véligo (CACP) [2013]



- **Torcy : début des travaux fin 2014**

- réaménagement de la gare routière et des accès voirie (CA Marne la Vallée Val Maubuée)
- restructuration du bâtiment gare RATP
- Abris vélos (RATP) et 100 places Véligo en consigne (Ville de Torcy)



- **Marne La Vallée Chessy : études d'exécution en cours (AVP)**

- création d'un accès sud au pôle : gare routière (EPA Marne) et nouvel accès aux quais du RER (RATP)
- extension de la gare routière nord (EPA Marne)
- création d'un accès bus au nord le long des voies TGV (EPA Marne)



### Pôles de desserte des secteurs denses

Pôles de + de 2 500 voyageurs jour, insérés dans un environnement urbain dense où il convient de privilégier les modes de rabattement bus, marche et deux roues.



- **Le Vésinet Le Pecq : début des travaux fin 2014**
  - réaménagement des accès voirie (CCBS)
  - aménagements Véligo : consigne (84 places) et abris (164 places) (CCBS)
  - aménagement d'un parvis et d'un pôle bus (CCBS)



- **Le Vésinet Centre : début des travaux fin 2014**
  - réaménagement des accès voirie (CCBS)
  - aménagements Véligo : consigne (192 places) et abris (120 places) (CCBS)
  - aménagement d'un parvis (CCBS)



- **Noisiel : début des travaux été 2014**
  - agrandissement des espaces d'échanges dans le bâtiment gare (RATP)
  - réaménagement du parvis de la gare (SAN)
  - réaménagement des accès voirie et création d'un site propre bus (Ville+SAN)





- **Bussy-Saint-Georges : études d'exécution en cours**
  - rénovation et labellisation du Parc Relais (Ville)
  - aménagement d'une gare routière et refonte des accès voirie (EPA Marne)
  - création de places Véligo en consignes et en abris (Ville)
  - création d'un accès secondaire aux quais du RER (RATP)
  
- **Nogent-sur-Marne : études en cours dans le cadre d'un projet urbain**
  - réaménagement de la gare routière et création d'un parvis (Ville)
  - refonte du stationnement (nouveau parc de stationnement)
  - aménagement des RD d'accès au pôle (CG94)
  
- **Vincennes (RER A – Métro ligne 1) : études en cours**
  - gare RER : refonte du stationnement vélo (Ville), création d'un nouvel accès aux quais (RATP)
  - études en cours : réaménagement de la gare routière M1 (RATP)
  
- **Nanterre Université (pôle CPER) : travaux en cours**
  - restructuration du bâtiment voyageurs et création d'un nouvel accès aux quais (RATP)
  - réaménagement des accès voirie et parvis piétons

## Seconde partie

# **Améliorations de court, moyen et long terme**

- Présentation de l'offre temporairement adaptée sur L3/RERA en raison des travaux à l'été 2015
- Avancement des projets du schéma directeur

Dans le cadre des travaux de Renouvellement des Voies et du Ballast (RVB) du RER A programmés par la RATP, des adaptations temporaires d'offre à caractère pluriannuel sont prévues pendant la période estivale.

La consistance exceptionnelle de ces adaptations, du fait de leur ampleur et leur caractère pluriannuel, a conduit le STIF à prévoir leur intégration à l'offre de référence des contrats STIF-SNCF et STIF-RATP.

Afin que la SNCF commande ses sillons à RFF suffisamment en amont du service annuel 2015, le conseil du STIF a approuvé le 5 mars 2014 sur la base des résultats des études des opérateurs, **une refonte des grilles des lignes L3 et RER A pour 4 semaines à l'été 2015.**

En raison de l'impact conséquent du projet, le STIF a demandé une **massification des travaux** (chantiers de modernisation prévus par le SD de la ligne) à réaliser sur les plages d'interruption du trafic.

Les renforts d'offre des autres modes (métro, tramway, bus), dispensés de commande de sillons préalables, sont encore à l'étude pour un passage au conseil du STIF début 2015.

## FLUX DE VOYAGEURS VENANT DE L'OUEST

### 1. Orienter les voyageurs à destination de Paris vers PSL

- Renforcer l'offre sur la L3
- Assurer la correspondance des RER A (tous terminus la Défense) avec les dessertes de la L3 (soit Nanterre U, soit Maisons-Laffitte/Sartrouville/Houilles)

### 2. Offrir un accès rapide aux voyageurs à destination de La Défense au RER A

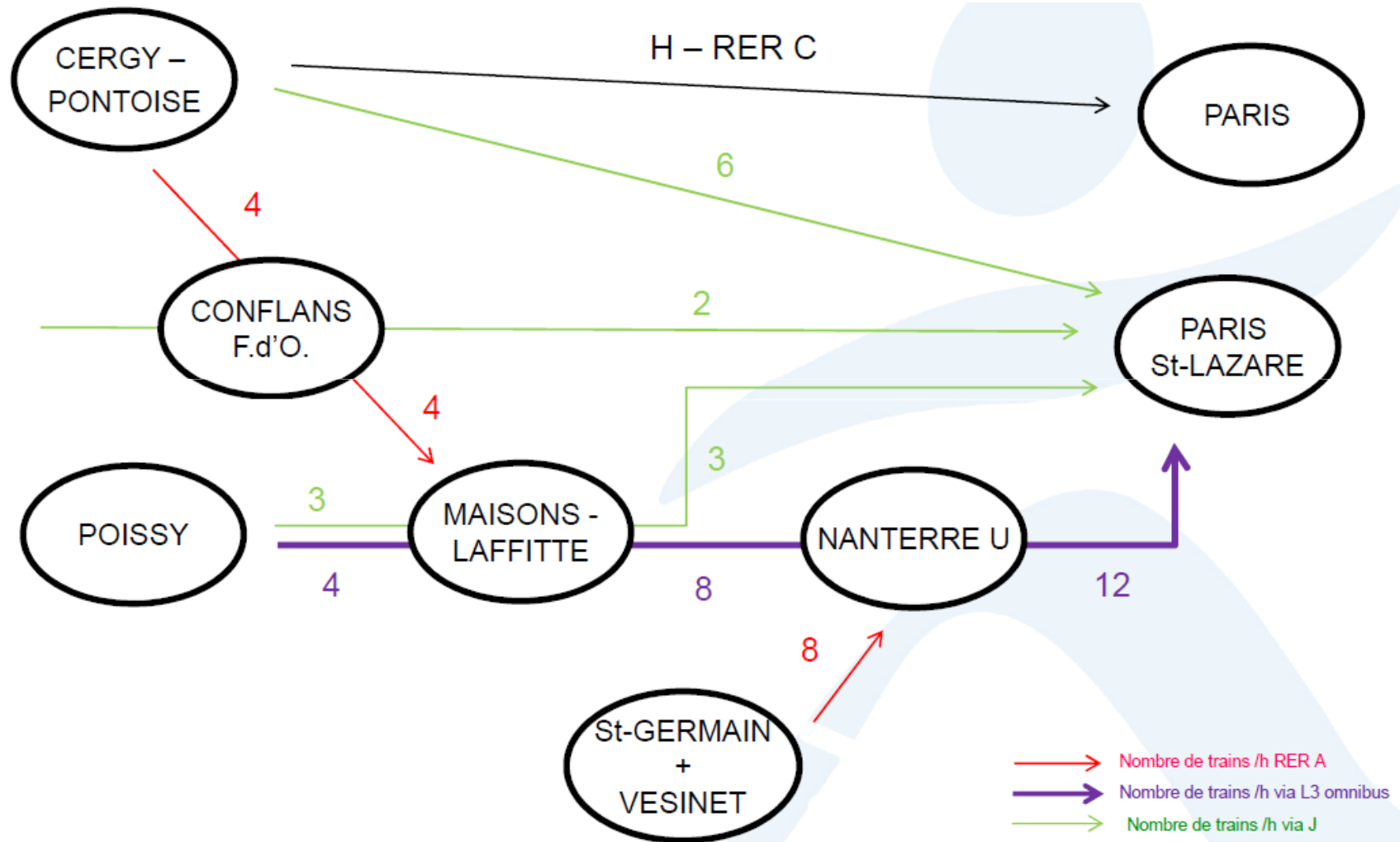
- Optimiser la correspondance aux voyageurs de Poissy et Achères à Maisons-Laffitte pour récupérer le RER A

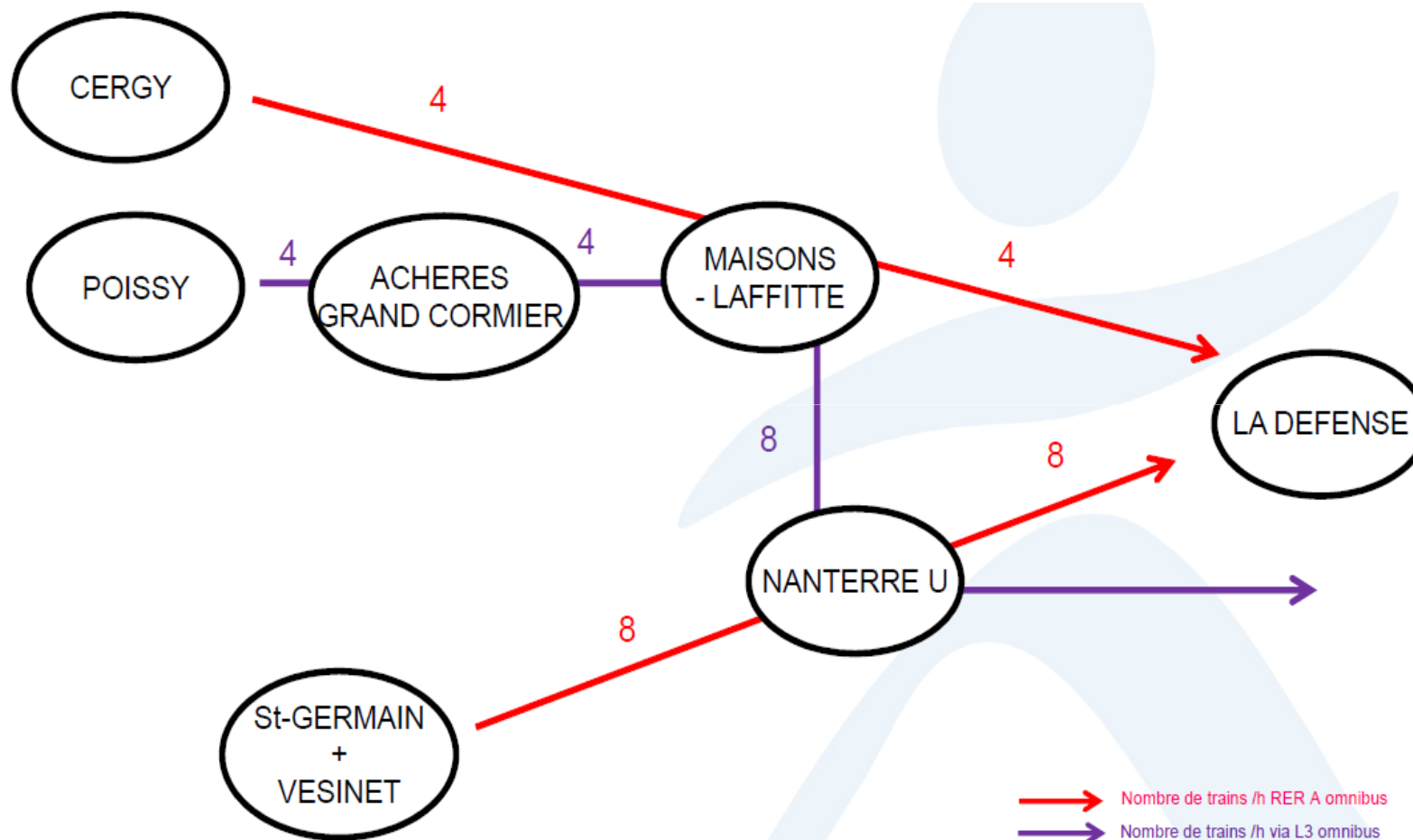
## FLUX DE VOYAGEURS VENANT DE L'EST

### Accéder facilement à La Défense et l'Ouest parisien

- Accéder à PSL via le RER A (interrompu à Auber) ou le RER E (correspondance avec le RER A depuis Val de Fontenay)
- Renforcer la L2 depuis Saint-Lazare à destination de la Défense

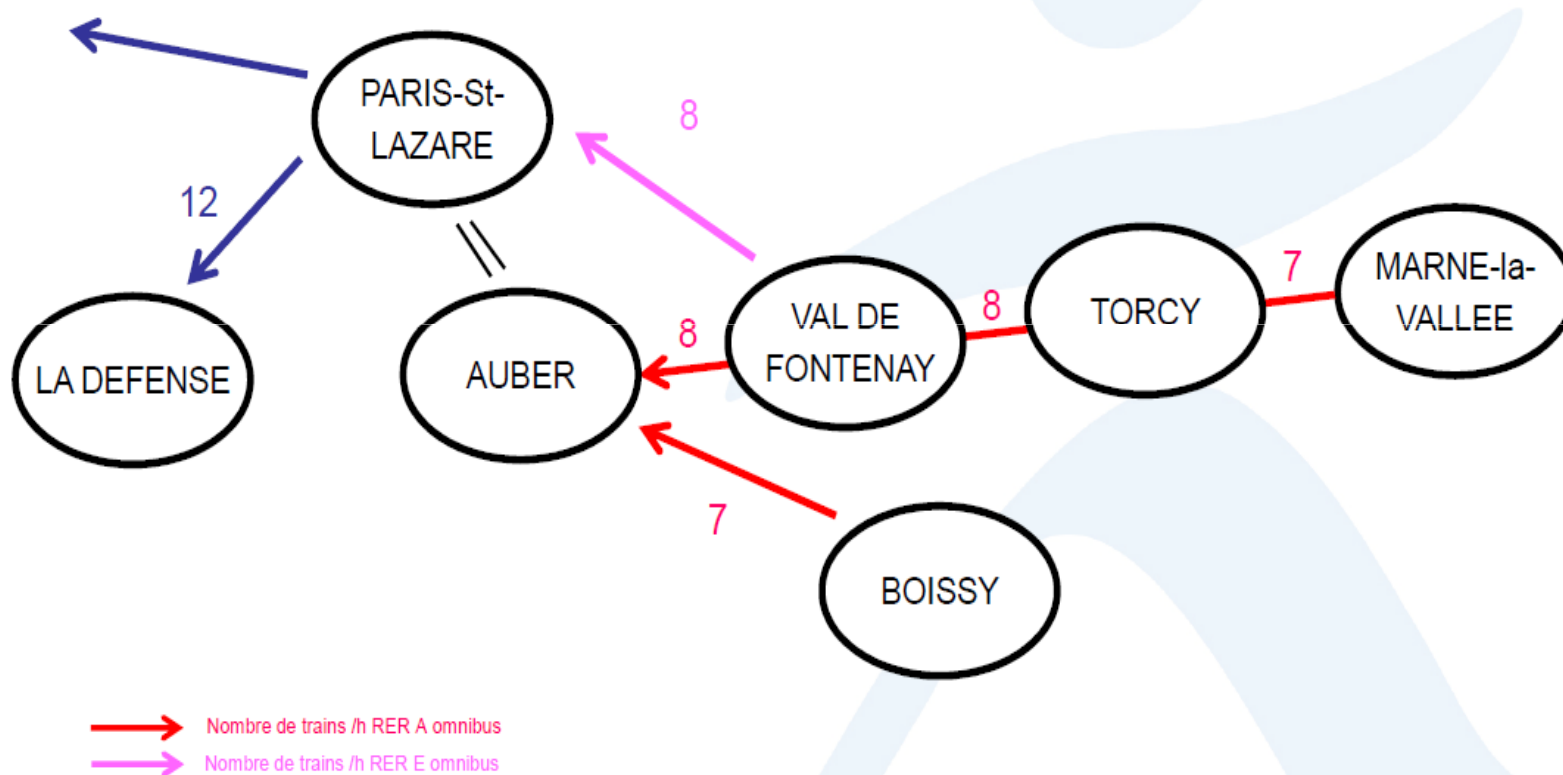
# Drainer le flux des voyageurs de l'ouest vers Paris en HPM







# De l'est, orienter les voyageurs à destination de l'ouest (yc La Défense) vers PSL



### **Renforts d'offre sur les itinéraires de substitution :**

- ➔ **Métro : lignes 1, 2, 3, 6, 9, 10, 13, 14**
- ➔ **Tramway : T2, T3**
- ➔ **Bus : ligne 73, 275 et navettes STL (Charles de Gaulle – La Défense)**
- ➔ **Optile en cours d'étude**

**Le STIF demande aux opérateurs d'assurer une communication efficace en amont pour favoriser la dispersion spatiale et temporelle des voyageurs.**



Le Conseil du STIF du **6 Juin 2012** a approuvé **le Schéma Directeur du RER A**, dont le contenu détaillé a été présenté lors du dernier comité de ligne RER A.

### Les grandes orientations du Schéma Directeur :

- ➔ **Améliorer les performances de la ligne** : augmenter la capacité, supprimer les points de fragilité d'exploitation, améliorer l'exploitation commune de la ligne par les opérateurs
- ➔ **Réformer la gestion des situations perturbées** en plaçant le voyageur au centre du dispositif
- ➔ **Adapter l'offre de transport aux besoins des voyageurs**
- ➔ **Améliorer la qualité de service**

- **Les résultats des études menées dans le cadre du Schéma Directeur amènent à distinguer les horizons suivants :**
  - les opérations de **court terme** (2013-2015), qui seront mises en œuvre par les opérateurs à la demande du STIF dans le cadre des contrats ;
  - les opérations dont la réalisation peut faire l'objet **d'un avant-projet**, car prioritaires et ne nécessitant pas la l'élaboration d'un schéma de principe du fait de l'absence de procédures réglementaires (acquisitions foncières) ;
  - les opérations qui feront l'objet d'un **schéma de principe**.
- **Etudes d'infrastructures et de gares en cours**, dans le cadre de conventions de financement des pour un montant total de **18,8 M€**.

- **Approbation de l'AVP du Pilotage Automatique dans le tronçon central par le Conseil du STIF du 5 mars 2014**
  - Gain 2 minutes entre Vincennes et de Charles de Gaulle Étoile
  - Soit le passage d'un train supplémentaire/heure/sens en pointe
  - Estimation du coût : **35,1 M€<sub>2013</sub>**
  - Mise en service : **2018** (fin du déploiement 2019)
  
- **Approbation de l'AVP du Prolongement du SACEM à Noisy-Champs par le Conseil du STIF du 5 mars 2014**
  - Suppression des sur-stationnement à Neuilly-Plaisance
  - Desserte de Noisy-Champs (GPE) par tous les RER A
  - Fluidification des circulations à la convergence de Vincennes
  - Estimation du coût : **71 M€<sub>2013</sub>**
  - Mise en service : **2020**

Programme du SD	Maître d'Ouvrage	Estimation du coût (M€ <sub>2011</sub> )	Estimation du coût MR (M€ <sub>2011</sub> )	Horizon de mise en œuvre
<b>Améliorer les performances de la ligne</b>				
Pilotage automatique dans le tronçon central	RATP	30		2018
Prolongation du SACEM à Noisy-Champs	RATP	82		2019
Garage/dégarage à La Varenne	RATP	7		2017
Retournement des trains à Cergy-le-Haut	RFF	12	48	2018
<b>La gestion des situations perturbées</b>				
Augmentation des possibilités de retournement à La Défense	RATP	33		2018
Augmentation des possibilités de retournement à Etoile	RATP	15		2017
Création de possibilités de retournement à Val-de-Fontenay	RATP	39		2018
Création d'installations de retournement à Nanterre-Université	RFF	11		2018
<b>Adaptation de l'offre</b>				
Prolongement jusqu'à Boissy-Saint-Léger des missions origine/destination La Varenne (2 M€/an)	RATP		64	2017
<b>Total</b>		<b>229</b>	<b>112</b>	

**Nota : les coûts et délais sont susceptibles d'évoluer en fonction des études en cours**



## Rappel des objectifs du Schéma Directeur Schéma de Principe

Programme du SD	Maître d'Ouvrage	Estimation du coût (M€ <sub>2011</sub> )	Estimation du coût MR (M€ <sub>2011</sub> )	Horizon de mise en œuvre
<b>Améliorer les performances de la ligne</b>				
Garage/dégarage à Torcy	RATP	80		2022
Retournement et garage à Chessy	RATP	80		2022
Garage des trains à Cergy-le-Haut (10 positions en tranchée ouverte)	RFF	74		2019
<b>La gestion des situations perturbées</b>				
Banalisation des voies entre Nanterre et Sartrouville	RFF	20		2018
<b>Adaptation de l'offre</b>				
Prolongation des missions PSL – Nanterre U à Houilles en HC (coût à estimer)	RFF	22		2022
Prolongation jusqu'à Chessy des missions Torcy et Noisy-le-Grand (3,5 M€/an)	RATP		128	2022
<b>Total</b>		<b>276</b>	<b>128</b>	

**Nota : les coûts et délais sont susceptibles d'évoluer en fonction des études en cours**

	MONTANT ESTIMATIF (M€ COURANTS)	DONT MOA SNCF	DONT MOA RFF	DONT MOA RATP
Désaturation/application de l'arrêté du 24 décembre 2007/amélioration des flux				
Houilles-Carières, Sartrouville, Conflans-Fin-d'Oise (SNCF/RFF)	27 M€	4 M€	23 M€	
Vincennes, Bussy, Torcy, Nanterre-Ville, Chatou-Croissy (RATP)	22 M€			22 M€
Rénovations lourdes				
Cergy-Préfecture (SNCF/RFF)	8 M€	6 M€	2 M€	
Rueil-Malmaison, Neuilly-Plaisance, Nanterre-Ville, Vincennes (RATP)	40 M€			40 M€
Auber (RATP)	22 M€			22 M€
Prise en compte des handicaps autres que moteurs (PMR)				
Mise en conformité autres handicaps que moteurs (gares RATP)	6 M€	À préciser	À préciser	6 M€
<b>TOTAL</b>	<b>125 M€</b>	<b>10 M€</b>	<b>25 M€</b>	<b>90 M€</b>

NB : la préparation des avant-projets permettra de préciser les montants indiqués

Synthèse de l'aménagement des espaces

**Nota : les coûts et délais sont susceptibles d'évoluer en fonction des études en cours**