

Comité de ligne Paris Saint-Lazare Sud Ligne L

02 juillet 2013



L'autorité organisatrice de vos
transports en ile-de-france

Première partie

Le fonctionnement actuel du réseau Paris Saint-Lazare Sud - Ligne L

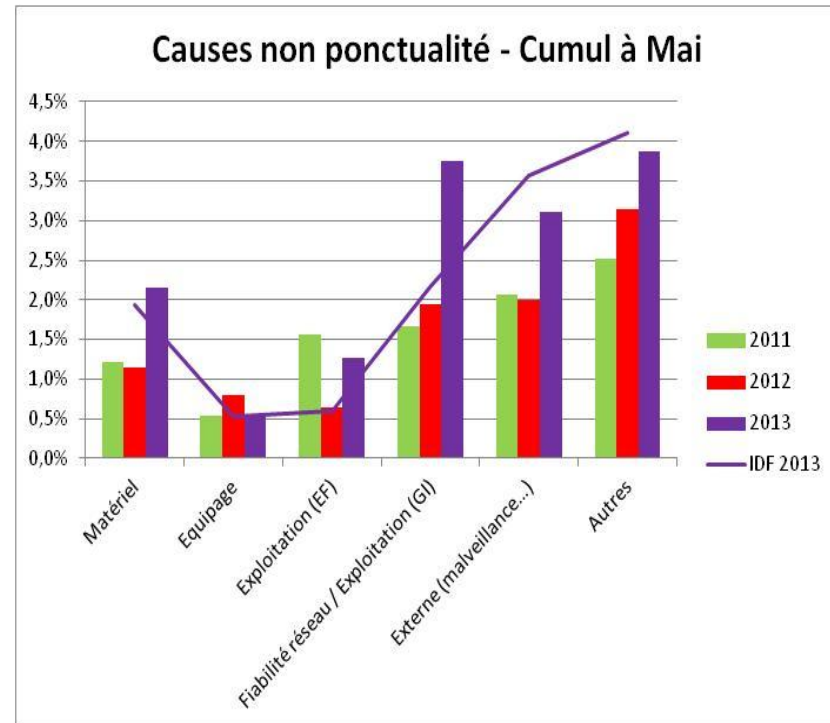
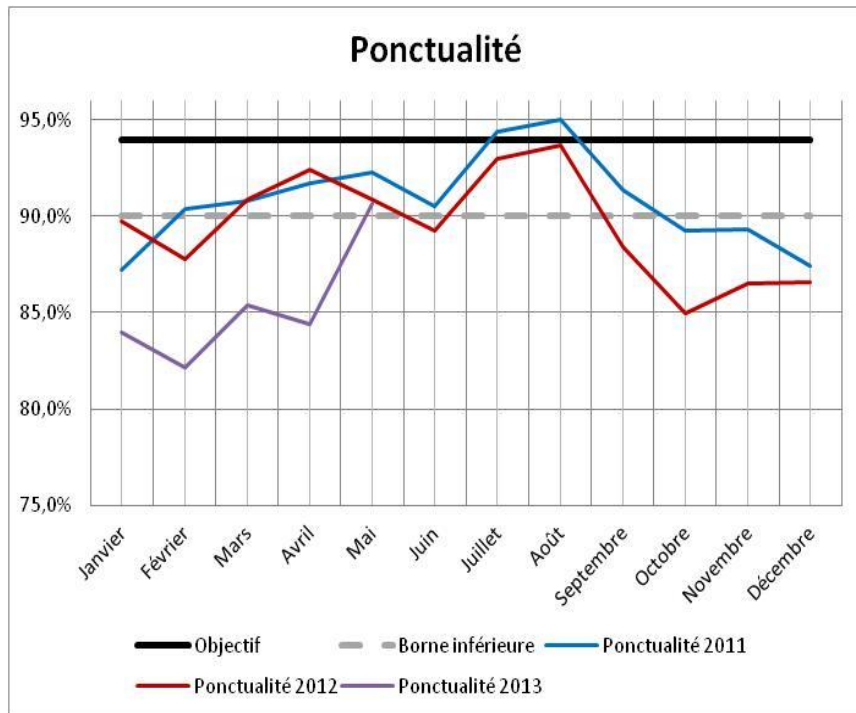
Seconde partie

Améliorations de court, moyen, et long terme

Première partie

Le fonctionnement actuel du réseau Paris Saint-Lazare Sud (ligne L)

L'indicateur de ponctualité ligne L



Objectif = 94%

Borne inférieure = 90%

***Ponctualité :** Pourcentage de voyageurs arrivant à leur gare de destination à l'heure ou avec un retard de moins de 5 minutes, sur l'ensemble de la ligne, et sur l'ensemble du service*

Branches	mai-12	mai-13
St Germain-en-Laye - Noisy le Roi	98,6%	96,3%
Paris Saint Lazare -St Nom La Bretèche GII	93,1%	87,1%
Paris Saint Lazare - Cergy GIII	86,8%	82,9%
Paris St Lazare Sud	90,3%	85,3%

Pour le matériel roulant :

Le STIF a décidé et financé directement à 50% l'acquisition de **17 rames Francilien** sur le réseau Saint Lazare Sud, pour un montant d'environ 170 M€.

Ces rames seront déployées à partir de juillet à décembre 2013 sur l'axe Nanterre-Université, et à partir de l'été 2014 sur l'axe Cergy, où elles remplaceront les rames inox.

Ces nouvelles rames seront plus confortables :

un train spacieux, climatisé, coloré

un train performant

un train pratique doté d'écrans

un train écologique

Sur les autres axes, le STIF a demandé à RFF et à la SNCF d'étudier les conditions du renouvellement des rames inox.



Pour les infrastructures :

Le STIF a signé le 17 juillet 2009 avec RFF une convention, visant à renforcer la maintenance des voies en Ile-de-France, pour une meilleure régularité.

Elle a permis d'augmenter le programme d'investissements de RFF en Ile-de-France de 677 M€ à 983 M€ sur la période 2009-2012, couverts par les péages financés par le STIF.

Le détail des investissements menés sur le réseau Paris Saint-Lazare Sud sera présenté par RFF.

Toutefois, le STIF constate aujourd'hui qu'au moins 100 M€ n'auront pas été investis par RFF à fin 2012.

Conformément au contenu du futur PDU en cours de révision, la **gestion des situations perturbées** fait l'objet de retours d'expériences d'incidents associant étroitement les représentants des voyageurs, afin de faire émerger des actions d'amélioration innovantes de court terme.

Un premier retour d'expérience a été organisé sur la ligne L (axe Cergy) le 18 décembre 2012, suite à l'arrachement caténaire à Neuville intervenu le 6 septembre 2012.

Ce retour d'expérience a mis en évidence la pertinence d'améliorations suivantes par le gestionnaire d'infrastructure et l'exploitant:

- *Renforcement de la surveillance et de la maintenance de la caténaire (inspections générales, reprise des réglages)*
- *Travail d'amélioration de l'information aux voyageurs sur les alternatives de transport proposées en cas de fortes perturbations, y compris via les exploitants bus*
- *Développement de scénarios anticipés de gestion des situations perturbées, associant également les exploitants bus*

Pour l'information des voyageurs :

Déclinaison du Schéma Directeur IV

- Déploiement de nouveaux écrans Infogare dans les gares suivantes pour un montant de **7 M€**, financé à 100% par le STIF :
 - de Pont Cardinet à Nanterre Université (réalisé)
 - de Courbevoie à Versailles RD et St Nom la Bretèche avant fin 2014



- Expérimentation de nouveaux écrans en gare d'Asnières-sur-Seine et Bécon-les-Bruyères identiques à ceux déjà présents en gare de Saint-Lazare

- Expérimentation de nouveaux écrans d'information multimodale en temps réel en gares de Conflans-Fin d'Oise et Versailles RD

Prochains départs			10:33
Line	Destination		Minutes (à l'arr.)
B	Cutesson		18 min
E	Arbouville		47 min
A	Groussay		49 min
B	Clairbois		50 min
B	Cutesson		11:50
A	Groussay		12:20
B	Clairbois		12:20

- Télésonorisation des gares avant fin 2016 pour un montant de **4,4M€** financé à 100% par le STIF.

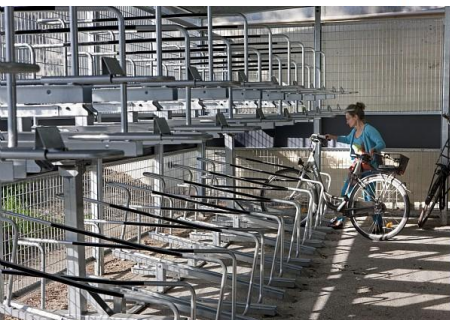
- **Cergy-Préfecture :**



- création d'une consigne Véligo de 50pl. en 2012 (CACP)
- lancement d'une étude de pôle par le STIF en 2013
- réflexion sur le réaménagement des espaces voyageurs dans le cadre du SD RER A (RFF/SNCF)
- réhabilitation de 2 P+R achevée en 2011 (CACP)

- **La Garenne-Colombes :**

- Plan Impact : augmentation de la capacité de franchissement des voies et redéfinition des accès en lien avec le T2 (MES prévue pour 2016)



- **Houilles-Carières sur Seine : travaux en cours**

- réaménagement des accès voirie achevé en 2012 (Ville)
- restructuration d'une GR de 8 paq et réhabilitation du couloir bus d'accès à la GR pour mi-2013 (CCBS)
- création de 52 pl. d'abris Véligo pour mi-2013 (CCBS) (subv. STIF d'oct. 2012)

- **Sartrouville :**



- création d'une consigne Véligo de 88pl. en 2012 (SNCF)
- Extension des accès CAB, extension/rénovation de l'abri filant du quai (MES prévue pour 2015, MOA SNCF/RFF)
- restructuration de la GR prévue pour 2013 (CCBS, subv. STIF d'oct. 2012)

- **La Défense – Grande Arche :** plan Impact : modification de l'accès Carpeaux et refonte de la signalétique côté Grande Arche (SNCF, MES prévue pour 2014)

- **Clichy-Levallois :**
 - rénovation intérieure de la gare en 2012
- **Maisons-Laffitte, Montreuil, Marly-Le-Roi et Versailles-rive-droite :**
 - études en cours pour l'implantation d'une consigne Véligo.
- **Cergy Saint-Christophe : financements travaux accordés en 2013 pour :**
 - aménagement d'un parvis (CACP)
 - réaménagement des accès voirie, sites propres bus et requalification de la GR (CACP)
 - + travaux en cours pour la réhabilitation du P+R (CACP)
- **Bécon-Les-Bruyères :**
 - Plan Impact : projet de création d'une nouvelle passerelle et restructuration des 2 BV (RFF/SNCF, MES prévue pour 2016)
 - Etudes de réaménagement du pôle en cours dans le cadre du GPE (SGP)
 - Consigne Véligo de 32pl. Mise en service en 2012 (SNCF)
- **Les Vallées :** rénovation de l'intérieur de la gare en 2011
- **Conflans fin d'Oise :**
 - réhabilitation du P+R achevée en 2013
 - réaménagement des accès voirie et création d'une GR de 6 paq en 2009 (Ville)
- **Cergy-le-Haut :**
 - étude en cours pour la mise en place d'une consigne Véligo
 - réhabilitation d'un P+R et création d'un nouveau P+R en 2011 (CACP)
- **Saint-Cloud : restructuration du pôle achevée en 2011**
 - Aménagement des cheminements piétons et jalonnement entre la gare SNCF, le Tramway et le Métro (CA)



- **L'Etang-la-Ville :**
 - rénovation intérieure de la gare en 2011
- **Achères Ville :**
 - rénovation intérieure de la gare en 2009
 - création d'un P+R achevée en 2012 (Ville)
- **Neuville Université :**
 - création d'une consigne Véligo de 32pl. En 2012 (CACP)
 - réhabilitation et labellisation du P+R en 2011 (CACP)
 - réaménagement des accès voirie, du jalonnement et de la signalétique (CACP)



A large, light blue, stylized graphic of a swimmer is positioned in the background. The swimmer's head is a simple oval, and their body is composed of broad, flowing shapes that suggest movement through water. The graphic is semi-transparent and occupies the right and bottom portions of the slide.

Seconde partie
**Améliorations de court ,moyen,
et long terme**

Dans le cadre du nouveau Plan de Déplacements Urbains d'Ile-de-France (PDUIF), approuvé par le Conseil du STIF du 9 février 2011, le STIF a demandé à RFF et à la SNCF d'élaborer un véritable **Schéma Directeur du réseau Saint-Lazare Sud (ligne L)** permettant **d'étudier et de comparer des investissements d'amélioration de la régularité, de l'offre et de la capacité du réseau**, pour mieux répondre aux besoins des usagers.

La première étape des études consiste en l'élaboration par RFF et la SNCF d'un schéma de secteur, qui rassemble les propositions conjointes de mesures d'amélioration de la SNCF et RFF à l'attention du STIF, sur la base des résultats des études qui ont été menées à ce jour.

Cette étape est aujourd'hui engagée, et le STIF demande à RFF et à la SNCF qu'elle s'achève le plus tôt possible.

La seconde étape consistera à élaborer sur ces bases, sous l'autorité du STIF, un véritable Schéma Directeur sur ces lignes, grâce à la réalisation d'études complémentaires organisant les améliorations de court, moyen et long termes, tant en exploitation qu'en investissement.

Desserte d'Asnières-sur-Seine vers la Défense

Le STIF a par ailleurs demandé à la SNCF et à RFF d'étudier la création au plus tôt d'arrêts supplémentaires en dehors des heures de pointe à Asnières vers la Défense, à infrastructures constantes sans dégrader la robustesse de l'exploitation.

L'étude de ces évolutions est en cours par SNCF et RFF, pour une décision de réalisation du STIF préalable à l'achèvement du Schéma Directeur de la ligne L.

**Téléchargez les présentations
de ce comité de ligne
sur le site Internet du STIF**

www.stif.info