

Comité de ligne Paris Est – RER E

27 juin 2011



L'autorité organisatrice de vos
transports en ile-de-france

Première partie

Le fonctionnement actuel du RER E et du réseau Est Perspectives 2011

Seconde partie

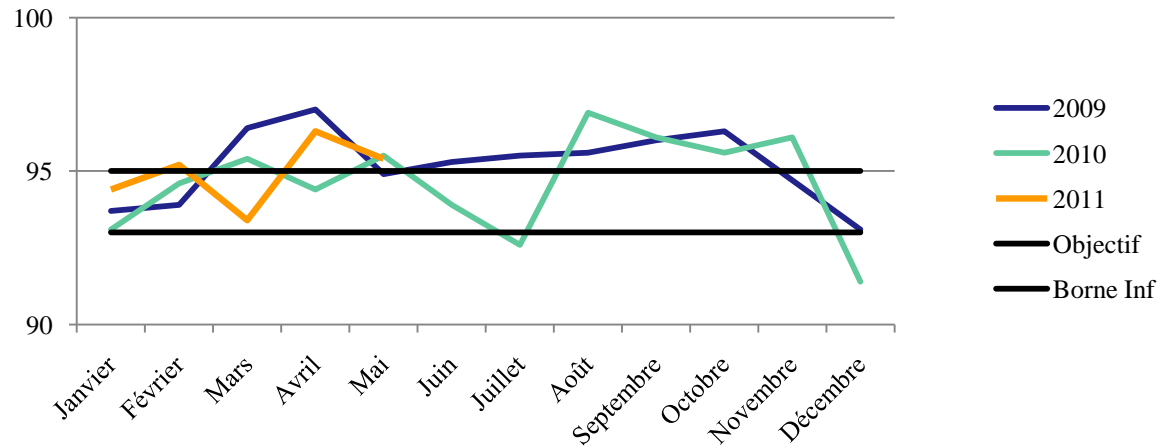
Les projets d'améliorations

Première partie

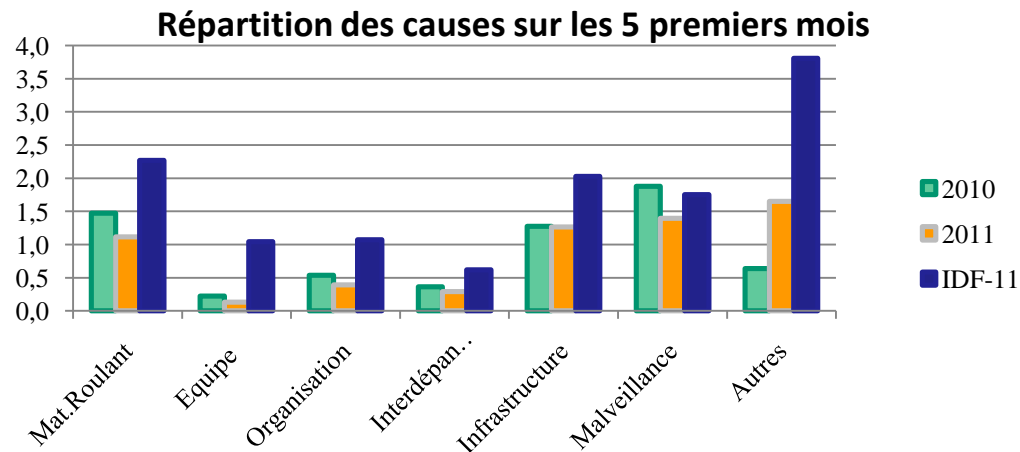
Le fonctionnement actuel du RER E et du réseau Est

Perspectives 2011

L'indicateur de ponctualité du RER E



Ponctualité : Pourcentage de voyageurs arrivant à leur gare de destination à l'heure ou avec un retard de moins de 5 minutes, sur l'ensemble de la ligne, et sur l'ensemble du service



Régularité RER E

Régularité Ligne P

Matériel roulant

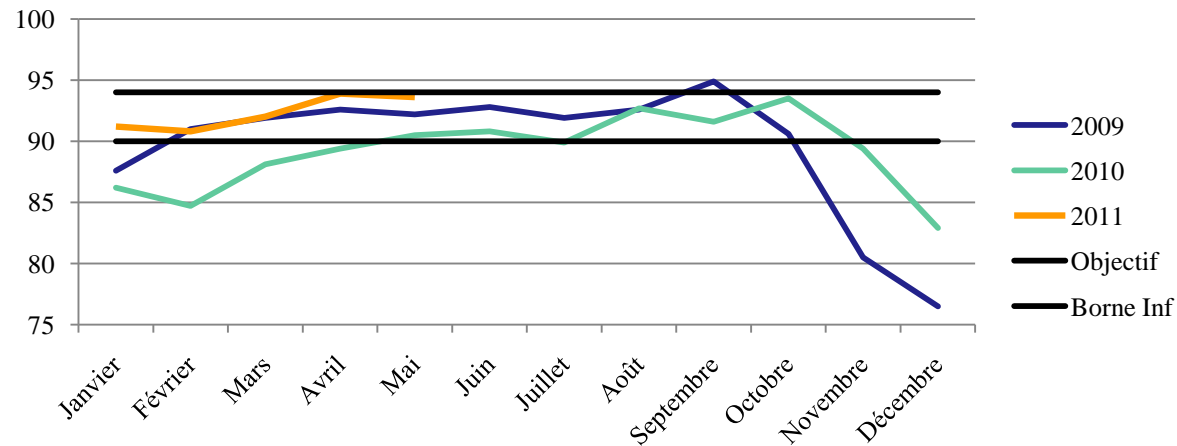
Infrastructure

Cadencement
2009

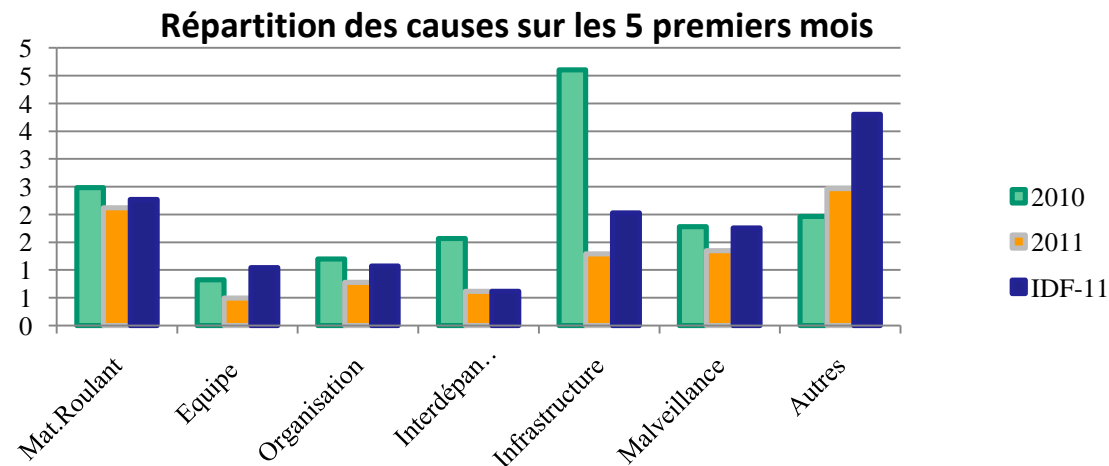
Pôles d'échanges

Parcs relais

L'indicateur de ponctualité de la ligne P



Ponctualité : Pourcentage de voyageurs arrivant à leur gare de destination à l'heure ou avec un retard de moins de 5 minutes, sur l'ensemble de la ligne, et sur l'ensemble du service



Régularité RER E

Régularité Lig P

Matériel roulant

Infrastructure

Cadencement
2009

Pôles d'échanges

Parcs relais

Sur les infrastructures :

Le STIF a signé le 17 juillet 2009 avec RFF une convention, visant à renforcer la maintenance des voies en Ile-de-France, pour une meilleure régularité.

Elle permet d'augmenter les investissements de RFF de 677 M€ à 983 M€ sur la période 2009-2012.

- Redécoupage de la signalisation entre Villiers et Tournan
- Renouvellement des voies entre Gretz et Flamboin
- Renouvellement d'ouvrages d'art : 4 tabliers métalliques entre Paris et Pantin
- Réalisation d'opérations améliorant la régularité de la ligne

Dans ce cadre, le STIF a également demandé à RFF d'améliorer le **service aux voyageurs en périodes de travaux**, en termes d'information des voyageurs, et de maintien de la régularité.

Régularité RER E

Régularité Ligne P

Matériel roulant

Infrastructure

Cadencement
2009

Pôles d'échanges

Parcs relais

Sur le matériel roulant :

Depuis 2006, le STIF a engagé un programme très ambitieux de renouvellement et de rénovation du matériel roulant ferroviaire à l'échelle de l'Île-de-France, **permettant d'obtenir dès 2016 un parc entièrement neuf, récent ou rénové.**

Cet engagement fort s'est traduit par un programme d'investissement s'élevant à ce jour à près de 4 milliards d'euros.



Acquisition de 24 rames AGC pour environ 120 M€, financées directement par le STIF à hauteur de 50%.

(Provins en 2009, Meaux – Ferté Milon en 2010).

Régularité RER E

Régularité Ligne P

Matériel roulant

Infrastructure

Cadencement
2009

Pôles d'échanges

Parcs relais

Sur le matériel roulant :

Régularité RER E

Régularité Ligne P

Matériel roulant

Infrastructure

Cadencement
2009

Pôles d'échanges

Parcs relais

Rénovation des rames à 2 niveaux pour environ 40 M€ sur le réseau Est , financées directement pas le STIF à hauteur de 50%.
13 rames sur 27 déjà traitées, 24 fin 2011.
Achèvement en 2013.

Nouveaux sièges, nouvelle décoration

Plans dynamiques de ligne

Vidéo-protection



Sur l'offre de transport :

Dans le cadre de sa politique ambitieuse d'amélioration de l'offre sur l'ensemble des modes en Ile-de-France, le STIF a décidé depuis 2006 des renforts d'offre à hauteur de 450 M€ annuels supplémentaires.

Le STIF a décidé la mise en place du cadencement sur le réseau Est en 2010, permettant :

- **Plus de lisibilité,**
- **Plus de régularité,**
- **Une meilleure adaptation aux nouveaux besoins.**

Sur la ligne P,

+16% de trains du lundi au vendredi,
+44% de trains le samedi et le dimanche.

Régularité RER E

Régularité Ligne P

Matériel roulant

Infrastructure

**Cadencement
2010**

Pôles d'échanges

Parcs relais

Sur l'offre de transport :

Dans le cadre de sa politique ambitieuse d'amélioration de l'offre sur l'ensemble des modes en Ile-de-France, le STIF a décidé depuis 2006 des renforts d'offre à hauteur de 450 M€ annuels supplémentaires.

Sur le RER E, arrêt systématique à Pantin pour les missions Chelles-Gournay, ce qui a permis de tripler la desserte de la gare de Pantin aux heures de pointe (de 1 à 3 arrêts au ¼ heure), et de la doubler aux heures creuses (de 1 à 2 arrêts au ¼ heure).

Branche Chelles-Gournay renforcée en fin d'heures de pointe.

Mise en rames doubles aux heures de pointe sur la branche Tournan.

Régularité RER E

Régularité Ligne P

Matériel roulant

Infrastructure

**Cadencement
2010**

Pôles d'échanges

Parcs relais

Le STIF a décidé l'arrivée du **matériel tram-train** sur Esbly-Crécy.
Plus lumineux, plus moderne, plus confortable, adapté aux parcours en navette, réversibilité, vidéosurveillance, système d'information voyageurs embarqué.

Mise en service le **4 juillet 2011**.



Le STIF a également décidé la **mise en service d'une nouvelle desserte entre Esbly et Crécy** avec :

- *Une offre ferroviaire à **30'** en pointe et de contre pointe (pour de meilleure correspondances)*
- *Une offre ferroviaire à **60'** en heures creuses et le week-end (y compris le dimanche), sans trou de desserte*
- *Plus de trains le soir*

Mise en service le **4 septembre 2011**.

Sur les gares (branches Nord) :

- **Pôle de Chelles Gournay** : refonte complète du pôle quasiment achevée (rénovation du PR en cours). Expérimentation STIF/RIF/SNCF d'un local vélo (**Projet Véligo pour début 2012**),
- **Pôle de Pantin** : étude de création d'une passerelle d'accès aux quais en cours (pose d'une passerelle provisoire pour désaturer les accès aux quais) ,
- **Pôle de Bondy** : projet en cours de travaux (parvis de gare)
- **Pôle de Meaux** : rénovation de la gare SNCF en cours, rénovation des PR au sols mise en service
- **Pôle de Lagny Thorigny** : restructuration complète de l'intermodalité en cours de travaux (gare routière, nouveau souterrain PMR en cours de travaux, Parcs Relais et voiries à lancer)



Sur les gares (branches Sud) :



- **Pôle de Val de Fontenay : restructuration lourde en cours d'achèvement** (accessibilité et désaturation des accès aux quais du RER A, gare routière, ambiance intérieure, ouverture à l'est...)
- **Pôles de Villiers sur Marne** : gare routière, accès voirie et PR réaménagés entre 2004 et 2006
- **Pôle de Rosny Bois Perrier** : intermodalité sur voirie réorganisée (gare routière, sites propres bus...)
- **Pôle de Nogent le Perreux** : travaux en cours sur voirie
- **Pôle d'Ozoir La Ferrière** : extension de parcs Relais réalisée, travaux en cours sur le parvis de gare, la gare routière et la dépose devant la gare
- **Pôle de Tournan** : carrefours d'accès au pôle réaménagés, projet de gare routière et de rénovation des Parcs Relais à réaliser

Régularité RER E

Régularité Ligne P

Matériel roulant

Infrastructure

Cadencement
2009

Pôles d'échanges

Parcs relais



Déploiement du Schéma Directeur des Parcs Relais

- **Réalisé ou en travaux** : Gagny, Chelles-Gournay, Vaires Torcy, PR au sol de Meaux
- **Projets financés** : Lagny Thorigny, Noisy le Sec
- **Projets en cours de définition** :
 - Bondy, Le Raincy, Longueville, La Ferté sous Jouarre
- **Projets à définir** :
 - Trilport
 - PR entre Tournan et Coulommiers
 - Verneuil, Nangis, Provins

Les collectivités pourront présenter de nouveaux projets au STIF dans le cadre du Schéma Directeur.

Seconde partie

Les projets d'améliorations

Dans le cadre du nouveau Plan de Déplacements Urbains d'Ile-de-France (PDUIF), approuvé par le Conseil du STIF du 9 février 2011, le STIF a demandé à RFF d'engager un véritable **schéma de secteur** sur le réseau Est, comprenant le RER E, permettant **d'étudier et de comparer des investissements d'amélioration de la régularité et de la capacité du réseau**, pour mieux répondre aux besoins des usagers.

Aujourd'hui, **le diagnostic est achevé**, et va vous être présenté. Il servira de socle pour l'étude des améliorations.

Les Trafics actuels:

Schéma de secteur P et E

La **ligne P** totalise **84 000 voyages** chaque jour de semaine, qui se répartissent comme suit :

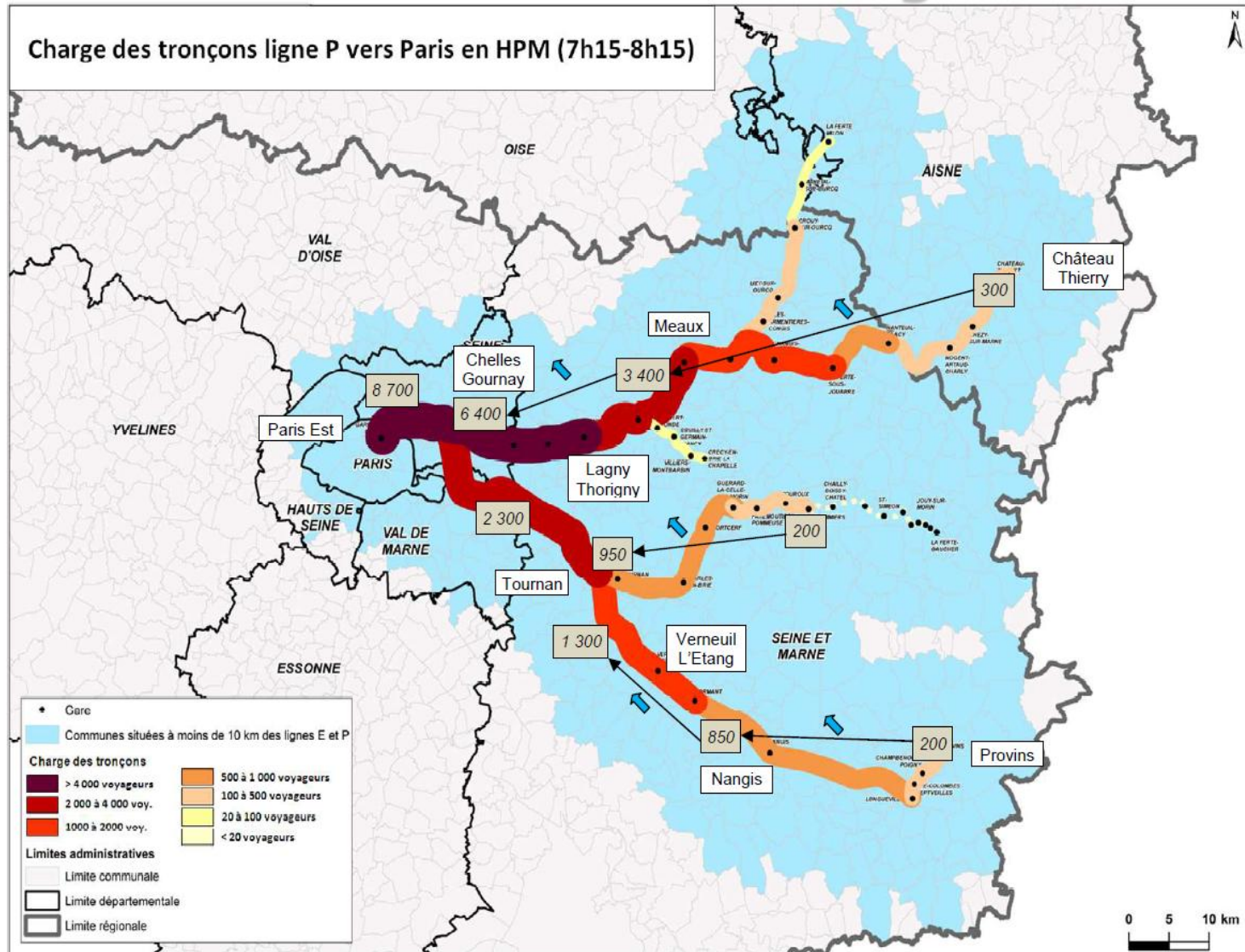
- 65 000** voyages pour la branche **Nord (Meaux, Château-Thierry, Ferté Milon)** ;
- 19 000** voyages pour la branche **Sud (Provins, Coulommiers)**.

Le **RER E** totalise **310 000** voyages chaque jour de la semaine, qui se répartissent comme suit :

- 47 000** voyages pour la branche **Nord (Chelles-Gournay)** ;
- 85 000** voyages pour la branche **Sud (Villiers, Tournan)** ;
- 180 000** voyages pour le tronçon central (entre **Noisy** et **Paris**).

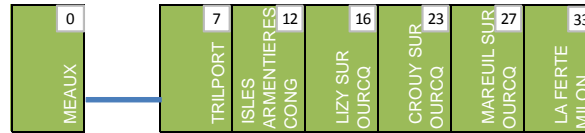
Les Trafics actuels ligne P:

Schéma de secteur P et E

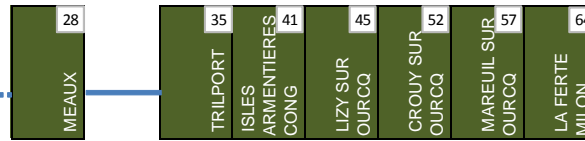


Carte 11 – Charge des trains vers Paris en heure de pointe – Ligne P – Comptages 2010

2trains 7h-9h
1 train / HP



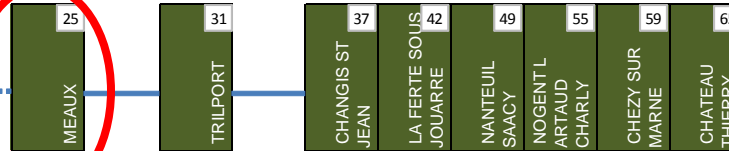
2trains 7h-9h
1 train / HP



4trains 7h-9h
2 trains / HP



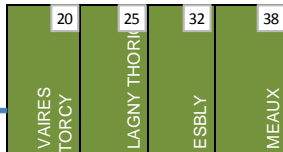
Missions directes Meaux - Paris avec voyageurs debout



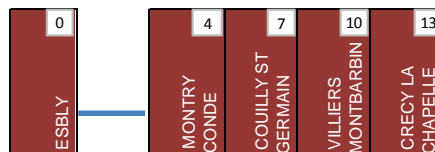
8 trains 7h-9h
4 trains / HP



4



2 trains /cars /HP



OCCUPATION DES TRAINS POINTE DU MATIN - VERS PARIS

Axe MEAUX - LA FERTE MILON - CHÂTEAU THIERRY
Axe CRECY LA CHAPELLE

direct
omnibus ———

Comptages 2010 7h-9h

Temps de parcours [min] 7

nombre de trains concernés par un taux d'occupation de places assises ≥ 90%	4
nombre de trains concernés par un taux d'occupation de places totales ≥ 90%	1

Schéma de Secteur Est

Occupation des trains de pointe



OCCUPATION DES TRAINS POINTE DU MATIN - VERS PARIS

Comptages 2010 7h-9h

Temps de parcours [min] 7

nombre de trains concernés par un taux d'occupation de places assises $\geq 90\%$ 4
 nombre de trains concernés par un taux d'occupation de places totales $\geq 90\%$ 2

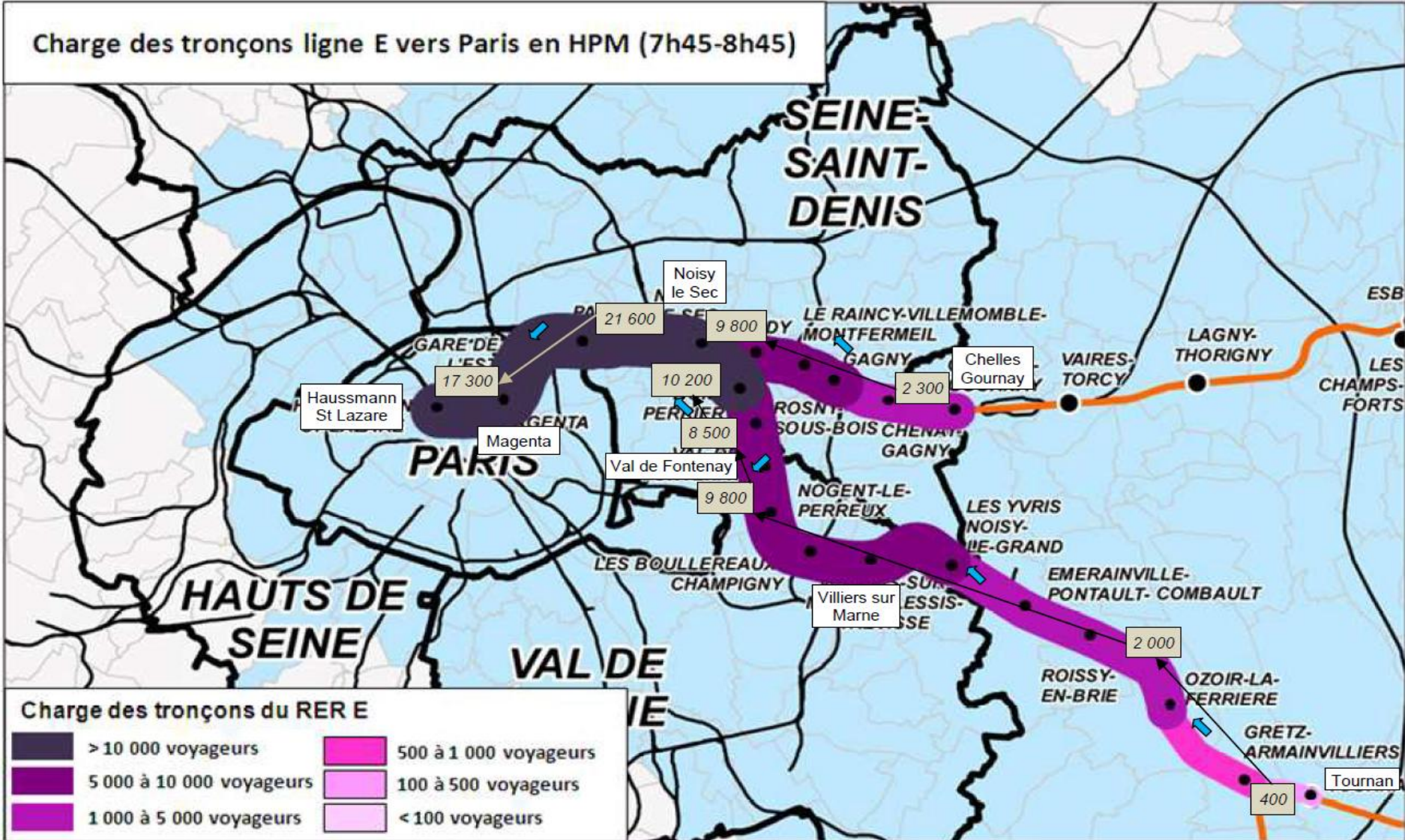


Axe TOURNAN - COULOMMIERS - LA FERTE GAUCHER
 Axe VERNEUIL L ETANG - PROVINS

Schéma de secteur P et E

- Les trains les plus chargés sont ceux en **heure de pointe du matin** vers Paris.
- Les missions suivantes présentent des trains avec des **taux d'occupation des places assises > à 90%** pour des trajets de **25 minutes** ou plus :
 - Château -Thierry – Paris Est entre Meaux et Paris ;
 - Coulommiers – Paris Est entre Tournan et Paris ;
 - Provins – Paris Est entre Verneuil et Paris.

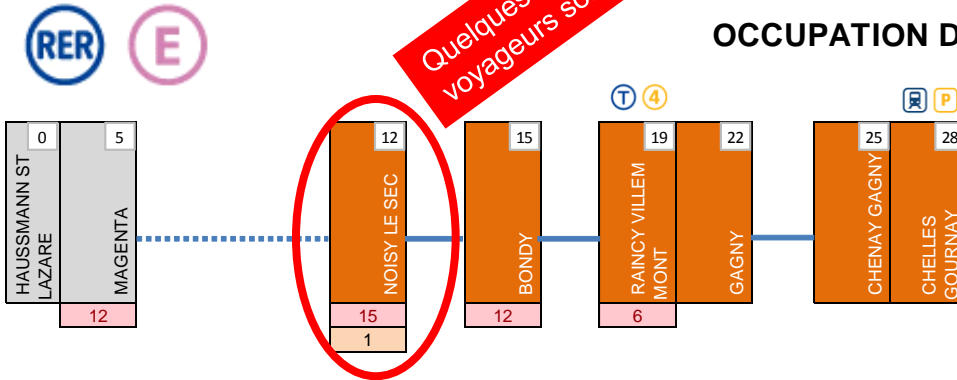
Charge des tronçons ligne E vers Paris en HPM (7h45-8h45)



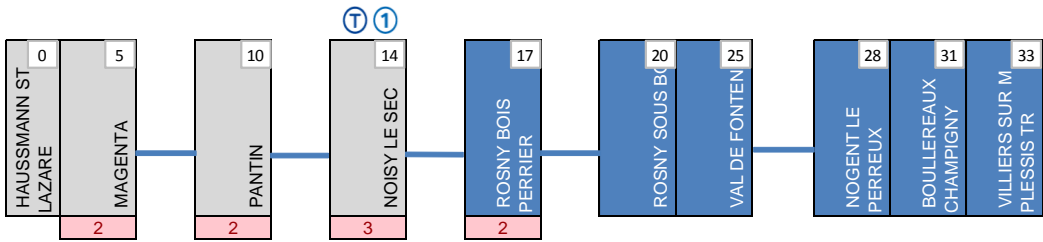
OCCUPATION DES TRAINS - POINTE DU MATIN - VERS PARIS

Comptages 2008 7h-9h

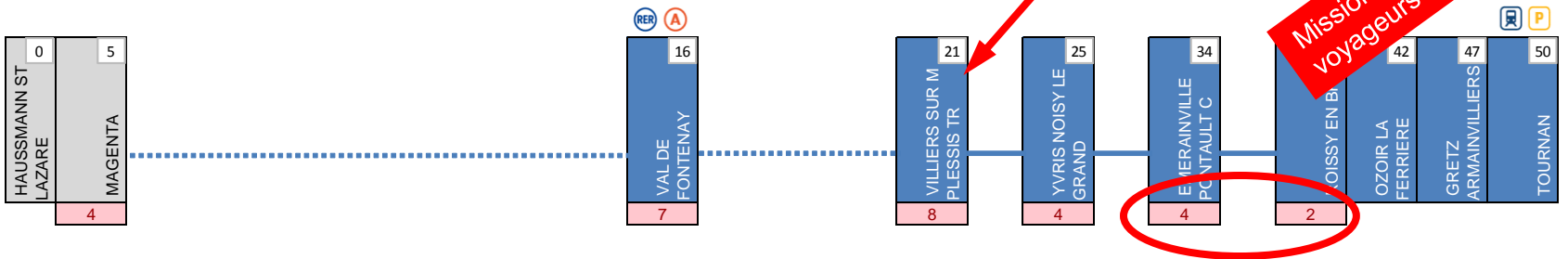
16 trains 7h-9h
8 trains / HP



8 trains 7h-9h
4 trains / HP



8 trains 7h-9h
4 trains / HP



Axe CHELLES
Axe TOURNAN

temps de parcours [min] 7

direct
omnibus

nombre de trains concernés par un d'occupation de places assises
nombre de trains concernés d'occupation de places

Schéma de secteur P et E

- Les trains les plus chargés sont ceux en **heure de pointe du matin** vers Paris.
- Les missions de Chelles présentent un train avec un **taux d'occupation des places totales supérieur à 90%** entre Noisy et Pantin,
- Les missions de Tournan présentent des trains avec des **taux d'occupation des places assises supérieurs à 90%** pour des trajets de **30 minutes ou plus**.
- Les missions de Villers présentent des réserves de capacités, les voyageurs privilégiant le temps de parcours en choisissant les missions de Tournan semi-directes.
- La fréquentation de la branche Sud diminue légèrement à Val de Fontenay, en raison de la correspondance avec le RER A.

**Téléchargez les présentations
de ce comité de ligne sur le
site Internet du STIF**

WWW.STIF.INFO