



# LES TRAVAUX DE L'ÉTÉ 2019

## RETOUR D'EXPERIENCE

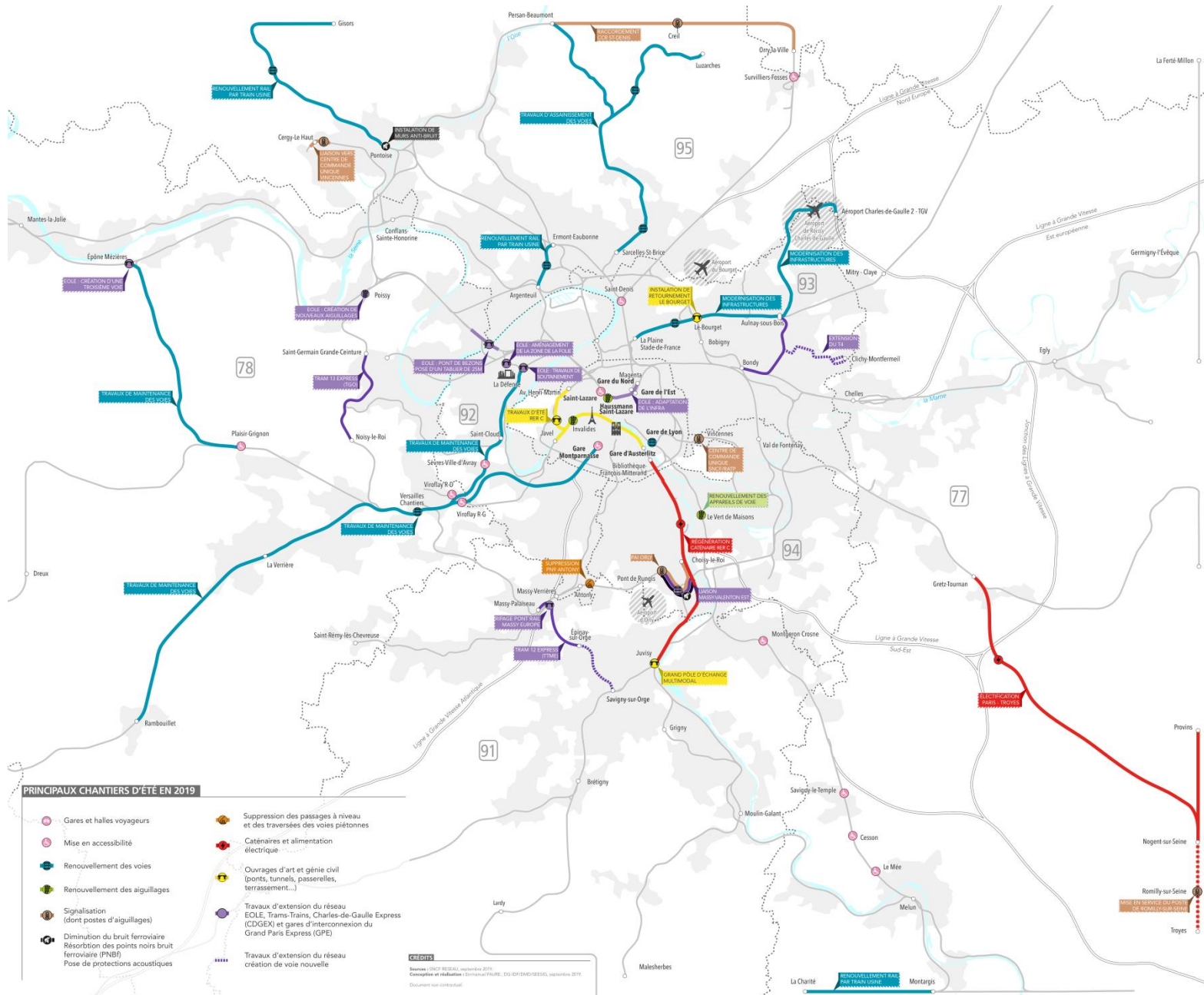
-

***RENCONTRE AVEC LES ASSOCIATIONS  
D'USAGERS D'ILE-DE-FRANCE***

***01/10/2019***



# UN VOLUME ÉLEVÉ DE TRAVAUX RÉALISÉS EN IDF MAIS UN SYSTÈME DE PRODUCTION SOUS TENSION



## PRINCIPAUX CHANTIERS D'ÉTÉ 2019

- Gares et halles voyageurs
- Mise en accessibilité
- Renouvellement des voies
- Renouvellement des aiguillages
- Signalisation (dont postes d'aiguillages)
- Diminution du bruit ferroviaire  
Résorption des points noirs bruit ferroviaire (PNBF)  
Pose de protections acoustiques
- Suppression des passages à niveau et des traversées des voies piétonnes
- Caténaires et alimentation électrique
- Ouvrages d'art et génie civil (ponts, tunnels, passerelles, terrassement...)
- Travaux d'extension du réseau EOLE, Trans-Trains, Charles-de-Gaulle Express (CDGEX) et gares d'interconnexion du Grand Paris Express (GPE)
- Travaux d'extension du réseau création de voie nouvelle

**CREDITS**  
Sources : SNCF Réseau, septembre 2019  
Cartographie et illustrations : Citronnauts France, DG-DEVELOPPEMENT, septembre 2019  
Document non contractuel.

LES PRINCIPAUX CHANTIERS D'ÉTÉ EN ÎLE-DE-FRANCE EN 2019

DOCUMENT NON CONTRACTUEL.



Edition 2019

**115** chantiers majeurs menés cet été  
**7 000** agents mobilisés (SNCF+entreprises)  
**10** aiguillages renouvelés  
**45** km de voie renouvelés  
**426** millions € investis cet été sur le réseau IDF

Les chantiers sont portés par différents financeurs parmi lesquels l'État, Île-de-France Mobilités, les conseils départementaux, la société du Grand Paris et SNCF Réseau

**Synthèse sécurité été 2019 :**  
 En nette progression vs 2018  
 Aucun Événement Sécurité Remarquable  
 Baisse de 30% des Événements Sécurité



# SECTEUR PARIS

-

- RER C
- Métro Ligne 6



# TRAVAUX RER C INTRAMUROS

SECTEUR PARIS - AXE PRG – LIGNE C -TRAVAUX D'ÉTÉ – TRAVAUX DU 14 JUILLET AU 24 AOUT



Paris intramuros entre Austerlitz et Javel/Henri Martin

## Objectifs:

Consolidation et renouvellement du patrimoine voies et ouvrages d'art – sécurisation et régularité de la ligne C

## Nature des travaux:

- Confortement du radier du tunnel par réalisation de colonnes béton (jet grouting)
- RAV gare d'Invalides
- RR
- Déplombage et mise en place d'un dispositif coupe-feu sur la voute gare de Saint Michel Notre Dame (y compris locaux de services)

## Aléas:

- RAS

## Conséquences:

- RAS



## Programme Été 2019 réalisé:

- dans le planning convenu avec des 1ère techniques (emploi de grue ferroviaire KIROV dans le tunnel)



## Entreprises partenaires:

- Groupement SOLETANCHE-BACHY / SPIE BATIGNOLLES (jet grouting)
- TSO (RAV)
- COLAS RAIL (RR)
- DI ENVIRONNEMENT (déplombage et coupe-feu)

# TRAVAUX ÉTÉ RER C INTRAMUROS

PERIODE : EN CONTINU DU LUNDI 15 JUILLET DS AU SAMEDI 24 AOUT 2019 FS INCLUS

IMPACT TRANSPORT : ITC ENTRE AVENUE HENRI MARTIN / JAVEL ET AUSTERLITZ

DISPOSITIF DE PRISE EN CHARGE : RENFORTS M10 ET BUS 63 + SUBSTITUTION ROUTIERE JAVEL - INVALIDES

SCENARIO DÉJÀ  
TESTE

## PRODUCTION FERREE

**Ponctualité** (du 15 juillet au 24 août inclus) : 92,0 %

**Ponctualité en moyenne** depuis le début de l'année : 88,9 %

**Quelques incidents notables** (pas spécifiques aux travaux) : Un arrachement caténaire à Juvisy le 28 juillet, LTV Choisy (affaissement de voie)... Ces incidents ont été gérés par les équipes terrain sur la base des scénarios de situation perturbée spécifiques aux travaux

### Dimensionnement de l'offre :

RAS, pas de sujet en termes de capacité d'emport

➔ **Production ferrée maîtrisée : PT adapté robuste déjà rodé depuis plusieurs années**

## PRODUCTION ROUTIERE (et autres modes)

### Bus 63

- Globalement pas satisfaisant : la ligne a subi les conséquences de travaux de voirie réalisés à Paris, induisant des dévoiements et la modification voire la non desserte de certains arrêts.
- Ces modifications ayant été identifiées tardivement, l'information était tardive ou manquante.

### Métro 10

- Globalement satisfaisant - test de fréquence réalisé à Austerlitz en pointe de matinée : RAS, même si certaines rames étaient bien chargées
- Renforcement supplémentaire qui avait été décidé pour 2019 s'est avéré utile

### Bus de substitution Javel - Invalides

- Globalement satisfaisant, malgré la modification d'arrêt de navette à Champ de Mars du fait de travaux de voirie (cf Bus 63, avec des conséquences similaires)

## INFORMATION VOYAGEURS

Comme chaque année, ces travaux ont fait l'objet d'une **information en amont**

**Annonces PIVIF** réalisées à chaque arrivée / départ de trains aux gares terminus / origine parisiennes

**Annonces à bord** via le COT et les conducteurs

**Simulateur d'itinéraires** avec allongement du temps de parcours intégré au blog RER C

## ACCOMPAGNEMENT VOYAGEURS

**Gilets rouges** : présents dans les gares stratégiques

**Canalisation en gare de Javel** : Javel est un site stratégique en termes de gestion de flux car très contraint : mise en application des procédures définies depuis plusieurs années

**La signalétique** : les principes ont été reconduits car ils ont fait leurs preuves les années précédentes  
Nouveau : partenariat avec JC Decault avec mise en place de signalétique au sommet des abris bus RATP de la ligne de bus 63

**Problématique des trains courts** non intégrés sur les écrans Infogare au début des travaux : résolu dès la première semaine

Vente mobile de titres à Javel toujours nécessaire (700 titres vendus en 2 jours)

# Viaduc – Ligne 6



## ■ Objectifs :

- Renouvellement de 760 traverses métal sur le pont de Bir-Hakeim
- Renouvellement de 2 motorisation de 3 des appareils de voie

## ■ Réalisé : 100%

## ■ Entreprises partenaires :

- Lassarat : Peinture, étanchéité-maçonnerie
- Baudin Chateauneuf : Métallerie
- COLAS RAIL : Voie

# Viaduc – Ligne 6

**PERIODE :** EN CONTINU DU 1<sup>ER</sup> JUILLET AU 1<sup>ER</sup> SEPTEMBRE 2019 + 15 AU 18 AOUT 2019

**IMPACT TRANSPORT :** ITC MONTAPNASSE – TROCADERO + ITC TROCADERO – ETOILE

**DISPOSITIF DE PRISE EN CHARGE PREVU AVEC IDFM :** SUBSTITUTION ROUTIERE, Trains facultatifs sur la ligne 8

## PRODUCTION FERREE

### Résultats de juillet :

Attente aux HC : **96,1%**

Performance aux heures de pointe : **95,7%**

### Résultats d'aout :

Attente aux HC : **98,1%**

Performance aux heures de pointe : **116,5%**

Nombreux touristes l'après midi : stationnement plus important que prévu à Montparnasse (à intégrer en 2020)

Renforts aux HP pour accélérer le retournement et fluidifier le trafic (à conserver en 2020)

Dernier train au départ de Nation avancé de 10 min pour assurer le retournement à Montparnasse et le retour à Nation.

**>> Plan transport adapté à la charge; intégrer les mesures d'exploitation dans le plan transport 2020**

## COMMUNICATION / INFORMATION VOYAGEURS

Plan de communication en amont (dès janvier 2019)

IV et annonces sonores : OK

### En 2020 :

**Prise en compte d'une clientèle non francophone : prévoir de la COM sur les plans de trappe**

**Communiquer davantage sur les itinéraires alternatifs métro (et leurs avantages) pour limiter les flux vers les bus, et sur les horaires des derniers métros**

## SUBSTITUTION

### Bus de substitution entre Montparnasse et Trocadéro:

Desserte au plus proche de la station Montparnasse (limité à Cambronne en 2014)

Charge marquée en pointe (Gare Montparnasse et Trocadéro) et soutenue toute la journée

Problématique d'emplacement des points d'arrêts aux abords des pistes cyclables : solutions trouvées avec la VDP nécessitant de nouveaux aménagements aux points d'arrêt

Terminus gare Montparnasse peu adapté pour procéder aisément à des manœuvres d'exploitation (pas de linéaire pour garer des bus, voirie étroite)

**Renforts ligne régulières 22 et 30 pour l'ITC pour la coupure Trocadéro - Etoile**

### Ligne 8 :

Trains facultatifs aux HP (5 à 6 par jour en moyenne)

**>> Reconduire le même principe en 2020**

## ACCOMPAGNEMENT VOYAGEURS

### Canalisation / signalétique :

Présence humaine et jalonnement à Montparnasse et Trocadéro pour vider les rames et orienter vers les bus

**>> A reconduire en 2020**



# SECTEUR NORD

-

- RER B
- LIGNE K





# RER B NORD/LIGNE K : MODERNISATION

AXE PN - TRAVAUX D'AMÉLIORATION AXE NORD - 27 JUILLET AU 26 AOUT  
FERMETURE DE 2/4 VOIES DE LA LIGNE PARIS AULNAY PENDANT 4 SEMAINES



## Axe Nord

### Objectifs:

- Amélioration de la robustesse de la ligne

### Nature des travaux:

- Travaux RVB et assainissement sur voies Dir
- Voies Bis: travaux de traversée sous voies et assainissement, dépose d'une communication, 2 assainissements, 2 traversés signalisation et 4 massifs signalisation (initialement prévus en semaine 34, non réalisé)
- Mise en place fouille béton-matage portiques caténaires dans la zone de La Plaine
- Modification plan de voies accès VS Paris La Chapelle,
- Modification et mise en service du PCD de St Denis

### Conséquences:

- Renoncements des travaux sur voies Bis (reprogrammation en cours)
- Une partie des travaux non réalisés voies Bis serait reprogrammée fin 2019 (2 WE)



Programme Eté 2019 réalisé y compris MES au PCD de St Denis le 08/08

- Programme initialement prévu en 5 semaines
- A la demande des EF, réduction des plages à 4 semaines

### Entreprises partenaires:

- EIFFAGE Rail (Voie terrassement assainissement)
- TSO (Caténaire)
- Alstom (signalisation)

### Aléas:

- Défaillance de l'entreprise (Eiffage Rail) dans les moyens, l'organisation et la maîtrise technique du chantier y compris quelques événements sécurités préoccupants

# TRAVAUX CDG EXPRESS REGENERATION CATENAIRE AULNAY – DIMANCHE 18 AOUT

SCENARIO DÉJÀ  
REALISE EN  
AOUT 2017

PERIODE : DIMANCHE 18 AOUT 2019

IMPACT TRANSPORT : INTERRUPTION DE LA LIGNE B ENTRE GARE DU NORD ET AULNAY + INTERRUPTION DE LA LIGNE K ENTRE PARIS ET MITRY

DISPOSITIF DE PRISE EN CHARGE : SUBSTITUTIONS ROUTIERES STADE DE FRANCE ST DENIS – AULNAY (4 DESSERTES) + SUBSTITUTION ROUTIERE CREPY EN VALOIS – COMPANS

## PRODUCTION FERREE

Ponctualité B Nord globale (18 août) : 100%  
Ponctualité B globale en moyenne sur les week-ends depuis le début de l'année : 90,5%

Ponctualité K globale (18 août) : 98,5 %  
Ponctualité K globale en moyenne sur les week-ends depuis le début de l'année : 93,3%

Avis sur le plan de transport ferré :

Le plan de transport a été robuste en opérationnel et a permis de prendre en charge les clients.

## PRODUCTION ROUTIERE (et autres modes)

Avis sur la substitution Ligne B :

- La fréquence et les rotations de bus étaient adaptées. La prestation routière a été conforme.
- Comme pour chaque week-end de ce type, la Préfecture, les communes concernées ainsi que les partenaires (ADP, Parc des Expositions, Stade de France) sont largement impliqués et informés en amont, permettant d'anticiper les travaux sur la voirie et/ou les événements.
- On peut en revanche regretter l'interdiction par ADP de permettre aux bus d'accéder ce jour-là à une des gares routières de Roissy (les bus directs Roissy étant terminus / origine Parc des Expositions) impliquant ainsi deux ruptures de charge pour les clients de l'aéroport. Ce sujet est récurrent avec ADP, en été ou sur d'autres périodes à forte affluence.

Avis sur la substitution Ligne K :

- La substitution n'appelle pas de commentaire particulier.

## INFORMATION VOYAGEURS

Information et communication intégrée dans le cadre de la communication Travaux Été

## ACCOMPAGNEMENT VOYAGEURS

Gilets rouges : la présence d'encadrants et de gilets rouges sur le terrain a permis de sécuriser le dispositif et de réagir en cas d'impondérables.

Signalétique adaptée à la gestion des flux

# TRAVAUX BOURGET – SEMAINE 34 (DU 19 AU 23 AOUT)

PERIODE : DU LUNDI 19 AU VENDREDI 23 AOUT 2019 INCLUS

IMPACT TRANSPORT : REDUCTION DU PLAN DE TRANSPORT DE LA LIGNE B + LIGNE K INTERROMPUE ENTRE GARE DU NORD ET MITRY

DISPOSITIF DE PRISE EN CHARGE : NEANT (PAS DE SUBSTITUTION ROUTIÈRE)

SCENARIO  
NOUVEAU

## PRODUCTION FERREE

**Ponctualité Ligne B globale** (du 19 au 23 août inclus) : 91,47%; ligne K : 96,85%

**Ponctualité Ligne B globale en moyenne** depuis le début de l'année : 89,19%; ligne K : 93,1%

### Avis sur le plan de transport ferré :

- A la suite de l'information communiquée par SNCF Réseau le 14 août (changement de voie), la fréquence B8 a cependant été maintenue, car il n'était pas possible de réadapter le plan de transport dans le temps imparti. Les trains étaient très remplis, surtout le mardi matin où les clients ne sont pas tous montés à Aubervilliers la Courneuve
- 2 aller /retour de la ligne K ont pu être ajoutés le jeudi et le vendredi (1 en pointe de matinée, 1 en pointe de soirée).

## PRODUCTION ROUTIERE (et autres modes)

### Avis sur la substitution :

Néant (pas de substitution routière)

## INFORMATION VOYAGEURS

Information et communication intégrée au dispositif travaux été ainsi qu'une communication spéciale pour les deux gares les plus proches de Paris (Le Bourget et la Courneuve) invitant à un report sur T11 + D, ou sur le métro ligne 7

## ACCOMPAGNEMENT VOYAGEURS

**Gilets rouges** : pas de dispositif déployé.

**Signalétique** : adaptée à la gestion des flux



# SECTEUR EST

-

- RER A
- RER E
- LIGNE P
- TRAMWAY T4



# RVB RER A



## ▪ Objectifs : entre Nation et Vincennes

- RVB : renouvellement complet de 2000 ml de voie
- ADV : renouvellement de 10 appareils de voie (2 communications, 4 appareils simples et 2 appareils triples)

## ▪ Réalisé :

- RVB : objectif dépassé de 20%
- ADV : 70% réalisé (1 appareil de voie triple et 2 appareils simples non réalisés)
- Méthodologie en nuits longues maîtrisée
- Maîtrise plus difficile des travaux en week-ends
- Production satisfaisante en ITC longue (semaine du 15 août)

## ▪ Entreprises partenaires :

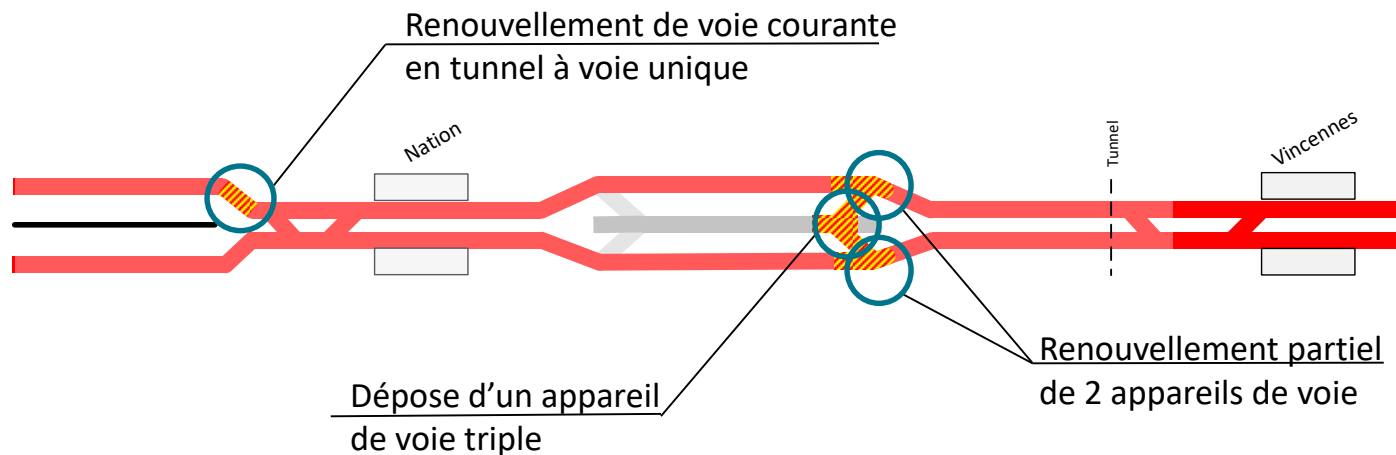
- COLAS, ALSTOM

## ▪ Aléas :

- Remise tardive le 15 juillet suite à une défaillance de Colas Rail

# RVB RER A

## ▪ WE du 13 au 14 juillet :



## ▪ Difficultés rencontrées

- Pannes, approvisionnement des fournitures critiques
- Difficultés de coordination des activités Colas Rail dans un espace contraint
- Remobilisation en urgence du personnel Colas Rail en fin de week-end, au-delà de l'horaire initial de fin des travaux voie

## ▪ Actions RATP

- Limitation de l'objectif de production au cours du week-end (report de la dépose de l'appareil triple)
- Mise à disposition des fournitures issues du stock de maintenance
- Gestion d'une co-activité intense entre les travaux de signalisation et l'achèvement des travaux de voie

# RVB RER A

- **Renfort des lignes 112 et 114 pendant les différentes coupures du RVB RER A 2019**

- Ces lignes de bus ont connu une forte affluence pendant les fermetures du RER A
- Ci-dessous les renforts prévus initialement et ceux réellement réalisés

		Samedi		Dimanche		Semaine ITC		
		Matin	Après-midi	Matin	Après-midi	HPM	HPS	Creux
112	Référence	20	15	20	15	15	15	20
	Renfort prévu	15	12	15	12 à 15	15	15	15
	Renfort réalisé	10	10	10	10	10	10	10
114	Référence	20	15	20	15 à 20	12	10	15
	Renfort prévu	15	15	15	12 à 15	10	10	15
	Renfort réalisé	9	9	9	9	10	10	15

- IDFM et la RATP renforceront davantage ces lignes de bus au vue du haut niveau de fréquentation observé à l'été 2019

# RVB RER A

**PERIODE** : DU 13 JUILLET AU 1er SEPTEMBRE 2019

**IMPACT TRANSPORT** : ITC VINCENNES – AUBER en soirée, tous les weekends et en continu du 10 au 18 aout 2019

**DISPOSITIF DE PRISE EN CHARGE PREVU AVEC IDFM** : SUBSTITUTION ROUTIERE, RENFORTS METRO

## PRODUCTION FERREE

- **Ponctualité** entre **87,2%** (S30) et **97,5%** (S34), **96,3%** la semaine de l'ITC
- **Quelques incidents notables** :
  - lundi 15/07 – Vincennes : fin tardive de chantiers
  - vendredi 26/07 à Joinville : chute d'arbre sur caténaire
  - lundi 29/07 – Etoile : AGV
- **Dimensionnement de l'offre** :
  - Flux et charge des trains maîtrisés même avec les reports à Val de Fontenay liés aux travaux EOLE
  - Pas de difficultés avec les retournements à Vincennes ou Auber

**>> Plan transport ferré adapté et robuste**

## SUBSTITUTION

### Ligne 1 :

Renfort adapté : les flux RER sont absorbés.

Perturbations lors d'évènements exceptionnels (14/07, CAN)

Adaptations : 3 navettes métro ajoutées vers 1h00 pour prise en charge les voyageurs venant du dernier RER A et soulager N11

**Ligne 14** : renforts surdimensionnés

### Bus :

Renforts sur les lignes 56, 77, 112, 114, 118, 124 conformément aux engagements pris

Les associations ont déploré l'absence de navettes entre Vincennes RER et Nation

### Adaptations suite aux premières remontées terrains

- Renforts des lignes 112 et 114 (en soirée et weekend) et N11 (+1 passage)
- Ligne 114 : intervalle 10 min de 19h à 21h (au lieu de 15) et 20 min jusque fin de service (au lieu de 30-40)

**>> Pas de problème de réalisation mais adaptations à prévoir pour 2020**

## COMMUNICATION / INFORMATION VOYAGEURS

**Plan de communication** Travaux et Information Voyageurs adaptés et maîtrisés

**Annonces sonores** en gare et trains : OK

## ACCOMPAGNEMENT VOYAGEURS

### Canalisation :

Dispositif humain de canalisation bien dimensionné

### Signalétique :

Signalétique et jalonnement renforcés entre Vincennes RER et Bérault. A noter de nombreux travaux de voirie.



# EOLE : RER E/LIGNE P

AXE PSL – LIGNE E - EOLE - TRAVAUX DU 15 JUILLET AU 26 AOUT - FERMETURE DE 6 SEMAINES DE LA LIGNE E DANS PARIS INTRAMUROS (TRAINS ORIGINE PARIS EST)

## EOLE – rehaussement des voies des gares d’Haussmann St Lazare et Magenta



Paris intramuros entre gares Haussmann St Lazare et Magenta

### Nature des travaux:

- Travaux de rehaussement des 4 voies à quai de la gare de Magenta, y compris rampes de raccords de part et d'autres (voies et appareils de voie non ballastés : pose sur dalle béton)
- Remplacement d'une communication croisée aux abords de la gare de HSL, par un modèle plus performant (en vue du relèvement de vitesse dans le tunnel VL 60->80) et posé sur dalle béton
- Préparation du débouché du tunnelier en fond de gare d’Haussmann St Lazare, par création de 3 voiles béton entre les heurtoirs actuels et les tympanes existants

### Aléas:

- Complexité des travaux et entreprises partiellement défaillantes
- Co-activité des travaux trop importante lors de la période d'essais
- Sous estimation des conséquences de l'empoussièrement inhérents aux travaux et à l'arrêt de l'exploitation de la ligne (absence de REX)



Programme Été 2019 réalisé *sauf* voie 54 en gare de Magenta

### Objectifs:

- Permettre la desserte des gares HSL et MAG pour l’arrivée du RER NG

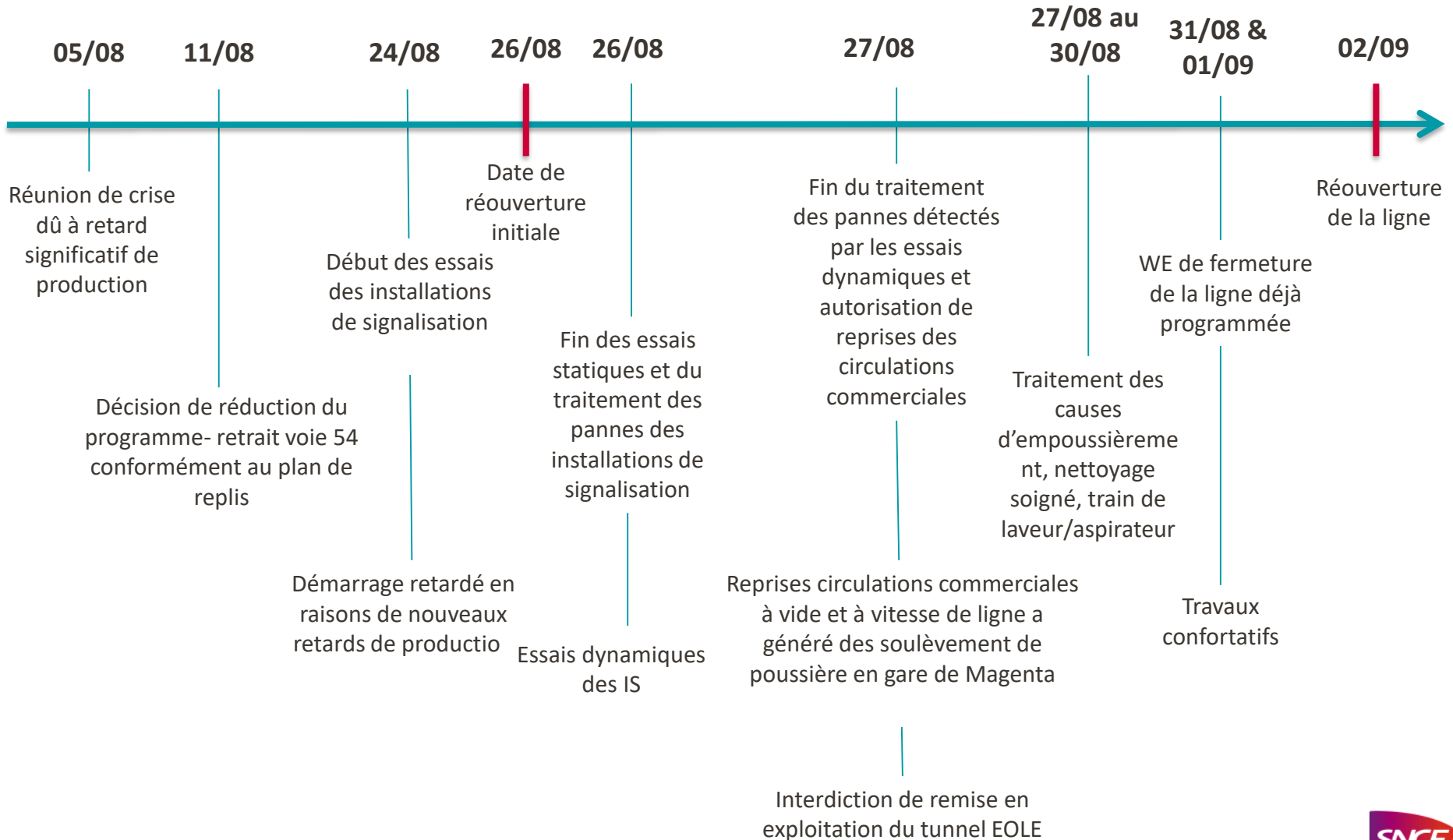
### Entreprises partenaires:

- TSO
- EIFFAGE

### Conséquences:

- Multiples décalages de la MES liés à des problématiques de signalisation et de poussière.
- Remise en exploitation du tunnel reportée d’une semaine (2/09 au lieu du 26/08)

# EOLE – REX ET ACTIONS



# EOLE – REX ET ACTIONS

- Utilisation des conclusions et recommandations du REX en cours pour la détermination du programme 2020.

Les actions de progrès envisagés pour 2020 :

- Sévérisation des travaux préparatoires
- Introduction de marges libre dans la planification
- Adaptation des organisations et du bouclage continu des opérations
- Adaptation de la consistance du programme pour sécuriser le respect de la période de fermeture de ligne
- Instauration d'une large période d'essais et de finitions (gestion de l'empoussièremment) en fin de coupure

# TRAVAUX EOLE – RER E/LIGNE P

PERIODE : EN CONTINU DU LUNDI 15 JUILLET DS AU DIMANCHE 25 AOUT 2019 FS INCLUS

IMPACT TRANSPORT : ITC ENTRE MAGENTA ET HAUSSMANN ST LAZARE + REPORT DES T/O RER E A GARE DE L'EST + REDUCTION DE 50% DU RER E (TOUTES BRANCHES) + SUPPRESSION DE CERTAINS TRAINS DE LA LIGNE P BRANCHE MEAUX EN POINTES

DISPOSITIF DE PRISE EN CHARGE : PAS DE MOYENS ROUTIERS MIS EN ŒUVRE

SCENARIO  
NOUVEAU

## PRODUCTION FERREE

**Ponctualité (du 15 juillet au 25 août inclus) : ligne E : 90,8 % - Ligne P (Meaux/Château) : 89,1%**

**Ponctualité en moyenne depuis le début de l'année : Ligne E : 91,7% - Ligne P (Meaux/Château) : 89,4%**

**Incidents notables (pas spécifiques aux travaux) : 15/07** (restitution tardive de travaux sur le RER A en pointe de matinée), du 15 au 17/07 (vol de câbles perturbant le trafic en pointe de soirée entre Villiers et Nogent Le Perreux ), 25/07 (incendie sous-station Noisy le Sec)

Capacité d'emport

- **Les trains furent très chargés sur les 2 premières semaines.** Les régulateurs de flux ont permis une meilleure répartition des clients, en particulier sur la gare de Paris Est même si les réflexes clients ne furent pas totalement éradiqués (surcharge en tête de train à Paris Est le matin par exemple).
- **Les sous-compositions ou suppressions de trains ont dans certains cas rendu la situation très tendue.**
- **L'arrêt des missions Coulommiers à Val de Fontenay fut pertinent**, en particulier sur la période de fermeture du RER A où plus d'une centaine de clients empruntaient ces trains en pointe du soir. Cet arrêt a également permis de redonner de la place aux RER E entre Val de Fontenay et Noisy le Sec le matin.

**La séparation des trains de la ligne P et de la ligne E** sur la plateforme de la Gare de l'Est a permis de limiter les flux croisés.

**La restitution tardive** : elle a été gérée en quasi-opérationnel compte tenu de l'information tardive.

## PRODUCTION ROUTIERE (et autres modes)

**Bus** : le bus mis en route entre Meaux et Lizy sur Ourcq suite demande de l'association d'usagers et IdF M afin de pallier la suppression du 117257 fut très peu utilisé (au maximum 5 clients)

**Métro ligne 7** : le renforcement a été nécessaire – 1 contrôle a été réalisé mardi 15 juillet. Forte cadence – qq clients restent sur le quai en cas de trous de desserte, mais situation vite résorbée compte tenu de la fréquence. Restitution tardive : les renforts M7 ont été maintenus sur le terrain.

**TER** : la possibilité de report à La Ferté sous Jouarre par un arrêt exceptionnel pendant toute la période des travaux n'a pas eu le succès escompté (faible fréquentation)

## INFORMATION VOYAGEURS

**Communication intégrée dans la Communication Eté de la Direction de lignes (livret Clients).**

**Information massive réalisée** dans les gares sur le dispositif.

Information dédiée par gare, avec mention des conséquences et des trains potentiellement moins chargés

**IV renforcée par les annonces conducteurs et les annonces en gare**

Information médias avec e mailing, push iv, appli

**La restitution tardive**

Elle a fait l'objet d'une information très tardive en raison du délai de préavis.

## ACCOMPAGNEMENT VOYAGEURS

**Gilets rouges**

- Dispositif conforme aux attentes, mais probablement trop important en situation stabilisée

**Gestionnaires de flux**

- Dispositif conforme aux attentes : personnel proactif dans la gestion des flux sur les quais des gares stratégiques + réalisation des VAE dans les trains

**Signalétique**

- Importante en Gare de l'Est (cf acheminement M7)
- Présence protection civile à Rosa Parks, Val de Fontenay et Noisy le Sec → forte réactivité en cas de malaise voyageurs

# LIGNE P : ELECTRIFICATION GRETZ TROYES

## AXE PE – LIGNE E ET P - ELECTRIFICATION GRETZ –TROYES

TRAVAUX DU 13/07 AU 24/08 NANGIS - LONGUEVILLE - PROVINS + TRVX DE NUIT ENTRE GRETZ - NANGIS + TRVX OPÉRATIONS "COUP DE POING" ENTRE GRETZ ET TROYES SUR 3 WE 14/07, 21/07, 15/08



**Ligne Paris Troyes entre Nangis et Longueville,  
Gretz -Troyes**

### Objectifs:

- Améliorer la qualité de la desserte Paris-Provins (avec notamment le déploiement du Nouvel Automoteur Transilien) et Paris-Troyes
- Améliorer le cadre de vie
- Participer à l'attractivité des territoires desservis

### Nature des travaux:

- Démolition du tunnel des Bouchots et remplacement par une tranchée ouverte (fermeture de ligne de 6 semaines entre Nangis et Longueville)
- Période d'interception utilisée pour massifier les travaux caténaire et SIG sur ce secteur
- MES puis retrait de l'origine Terminus à Nangis (nécessaire pour permettre la coupure d'été en continu du 14/07 au 23/08)
- Travaux sur 11 ponts route (démolition, rehaussement de tablier, reconstruction de pont)
- MES du poste de Romilly sur Seine



### Programme Eté 2019 réalisé:

- *Production importante réalisée conformément au planning*
- *MES du poste de Romilly à la date prévue – 21/07/19*

### Entreprises partenaires:

- Groupement d'Entreprises CMC-VCT-Bottes-Offroy (OA)
- Groupement Entreprises NGE/Guintoli (OA)
- Bouygues TP RF & Bouygues TP (OA)
- TSO Caténaire
- Colas (caténaire)
- Legrand (SIG)

### Aléas:

- RAS

### Conséquences:

- RAS

# TRAVAUX ELECTRIFICATION GRETZ - PROVINS

PERIODE : EN CONTINU DU SAMEDI 13 JUILLET DS AU VENDREDI 23 AOUT 2019 FS INCLUS (EN REALITE SAMEDI 24 AOUT 07H DU MATIN)

IMPACT TRANSPORT : ITC ENTRE NANGIS ET PROVINS ( OU SUPPRESSION INTEGRALE DES MISSIONS PROVINS CERTAINS WE)

DISPOSITIF DE PRISE EN CHARGE : SUBSTITUTION ROUTIERE + RENFORT LIGNE 47

SCENARIO  
NOUVEAU

## PRODUCTION FERREE

**Ponctualité sur la période de travaux :** 87,1 %

**Ponctualité en moyenne depuis le début de l'année :** 80,5 %

**Incidents notables (pas spécifique aux travaux) :**

- 18/07 : dérangement d'installations à Lagny. Cet incident a provoqué une chute de la ponctualité de la semaine (55,5% sur la journée)
- 24/07 : incident caténaire à Pantin
- 25/07 : incendie sous-station Noisy le Sec

**Capacité d'emport :** adaptation du plan de transport robuste (malgré la concomitance des travaux EOLE et des sujets de GOV à Gare de l'Est)  
A noter que le nombre de sous-compositions a été relativement faible.

## PRODUCTION ROUTIERE (et autres modes)

**Bus**

- **Gros travail réalisé en amont pour garantir les bonnes conditions de réalisation de la substitution :** dégagement des gares routières, interfaces avec les mairies, avec TER... : ce travail a payé et a permis de débiter dès le lundi sous les meilleurs auspices.
- **Mise en place de téléconférences hebdomadaires de suivis** permettant d'assurer une qualité de service satisfaisante.
- **La qualité des substitutions réalisées par les prestataires,** globalement conforme, fut altérée par l'absence récurrente de réserves, des soucis de régulations et des problèmes de ressources conduites

**Ligne 47**

- **Même constat (mais moindre que les bus).**

Le choix initial de la séparation des flux en gare de Nangis (départs / arrivées) fut pertinent et a permis de faciliter leur gestion.

## INFORMATION VOYAGEURS

**Information massive réalisée dans les gares sur le dispositif + travail** en lien avec les mairies concernées.

**A souligner : excellent partenariat avec la ville de Nangis qui a communiqué fortement auprès des administrés**

IV renforcée par les annonces conducteurs et les annonces en gare  
Information médias avec e mailing, push iv, appli

## ACCOMPAGNEMENT VOYAGEURS

**Gilets rouges**

- Dispositif conforme les premiers jours
- Quelques dégradations constatées, en particulier le week-end

**Signalétique**

- Implantation importante pour identifier les lieux de stationnement

# TRAMWAY T4 : DÉBRANCHEMENT MONTFERMEIL

AXE PE – TRAM TRAIN – MODERNISATION DU T4 ET SORTIE SUR L'URBAIN  
TRAVAUX DE JUIN À SEPTEMBRE



**Aulnay--Bondy-Clichy Montfermeil**

MES Aulnay- Bondy: 16/09

## Objectifs:

- Transport de banlieue à banlieue pour désaturer le trafic parisien

## Nature des travaux:

- Voies,
- Caténaires,
- Signalisations,
- Quais
- Essais

## Entreprises partenaires:

- Inéo,
- Capsys,
- Enédis,
- ETF,
- Razel

## Aléas:

### *Problématique ligne:*

- Conjonction défaillance de l'entreprise (INEO) et du contexte de complexité de travaux liés au raccordement IFTE entre le RFN et l'urbain
- Déverminage système sol-bord en cours (STBS)

### *Problématique atelier:*

- Durant l'été arrêt de chantier dû à des problèmes de sécurité du personnel rencontrés avec l'entreprise SFERIS. Chantier repris depuis par ETF.

## Conséquences:

### *Ligne:*

- Respect du calendrier consolidé en début d'été sur la partie Système

*Atelier:* Mise en service retardé de 5 semaines – décalage du 22 sept. au 27oct.

# TRAVAUX TRAMWAY T4

PERIODE : EN CONTINU JUSQU'AU DIMANCHE 1<sup>ER</sup> INCLUS (DANS LES FAITS, JUSQU'AU 15 SEPTEMBRE 2019 INCLUS)

IMPACT TRANSPORT : ITC SUR LA TOTALITE DE LA LIGNE

DISPOSITIF DE PRISE EN CHARGE : SUBSTITUTION ROUTIERE

SCENARIO DÉJÀ  
TESTE

## PRODUCTION FERREE

**La reprise du T4 s'est faite le 16 septembre.**

Un mouvement social au PCT4 ainsi que des problèmes techniques en ligne ont limité la circulation des trains avec interruption à partir de 21h. Les bus de substitution ont pris le relais par la suite.

## PRODUCTION ROUTIERE (et autres modes)

**Bus**

- **Les travaux en continu ont commencé fin février. Rappel des circuits :**
  - **2 boucles Aulnay – Gargan et Bondy – Gargan en semaine**
  - **Rotation Aulnay – Bondy en WE**
- **Le dispositif n'a pas évolué si ce n'est :**
  - **Changement de prestataires le 8 juillet pour toute la période d'été**
  - **Changement de fréquence pour la période estivale du 29 juillet au 18 août (période été creux)**

## INFORMATION VOYAGEURS

**Information massive réalisée dans les gares sur le dispositif, dans le cadre des travaux d'été et en continuité de l'information déjà réalisée.**

**Prolongation des travaux**

**L'information a été réalisée sur les médias, mais tardivement dans les stations et avec des ajustements nécessaires car plusieurs reports successifs des dates de reprise.**

## ACCOMPAGNEMENT VOYAGEURS

**Gilets rouges**

- **Dispositif conforme aux attendus, prestation satisfaisante**

**Signalétique**

- **Mise en place pour jalonner le parcours. Des dégradations successives ont nécessité le remplacement des supports de signalétique au fur et à mesure.**
- **Les demandes d'IDFM transmises au fur et à mesure du printemps ont été prises en compte**





# SECTEUR SUD

-

- RER B
- RER C



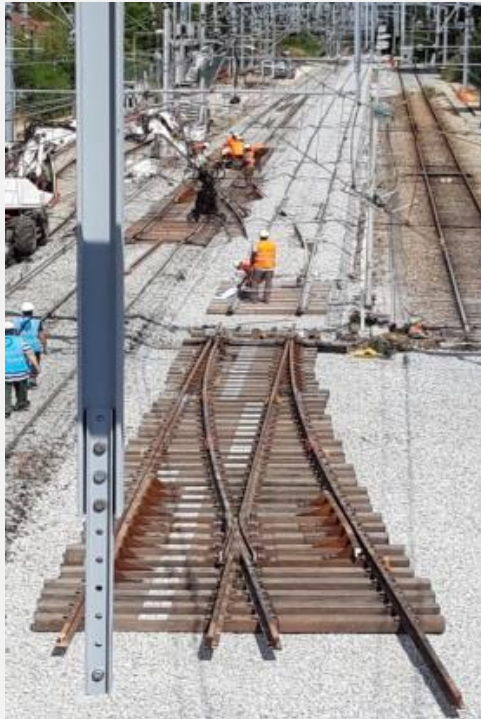
# RER B – Tiroir d’Orsay

- **Objectifs : création d’un tiroir de retournement en arrière gare d’Orsay**
  - Elargissement du quai 2/Z en fonction du nouveau tracé de voie
  - Reprise de la voie 2 (courbe de Bures + quai) avec pose d’un aiguillage et de la caténaire
  - Réalisation des fondations du trottoir de manœuvre (travaux en nuits courtes au T3 2019)
  - Adaptation de la signalisation, du contrôle de vitesse, des courants faibles et basse tension
- **Réalisé : 100%**
- **Entreprises partenaires** : COLAS IDFN, NGE, EIFFAGE ENERGIE, COLAS RAIL, TSO CATENAIRES, INEO, ALSTOM, CIMLEC
- **Aléas** : Quelques éléments imprévus (massifs enterrés à démolir, plateforme à reconstituer, ...) absorbés dans les marges d’exécution
- **Interfaces exploitation et substitution** : gestion efficace des basculements des phases d’exploitation grâce à une bonne préparation en amont de l’équipe projet et de l’exploitant



# RER B – St Rémy

## Phase 1



### ▪ Objectifs : Optimiser le terminus de Saint-Rémy

- Pose de 10 appareils de voie
- Prolongement de la voie 4
- Massifs du futur portique de signalisation
- Traversées sous voie et déroulage de câbles divers
- Adaptation des systèmes ferroviaires aux nouvelles infrastructures
- Massification avec la réfection des quais sur Courcelles (MING)

### ▪ Réalisé : 100%

### ▪ Entreprises partenaires :

- 17 entreprises dont les principales Eiffage Rail, Alstom et TSO
- Forte co-activité (avec mouvements de trains de chantiers) qui a nécessité la présence renforcée d'agents RATP pour la sécurité et la bonne exécution des travaux

# RER B – Orsay Sud

PERIODE : EN CONTINU DU 20 AU 28 JUILLET PUIS DU 29 JUILLET AU 25 AOUT 2019  
IMPACT TRANSPORT : ITC LOZERE – SAINT REMY PUIS ITC ORSAY – SAINT REMY  
DISPOSITIF DE PRISE EN CHARGE PREVU AVEC IDFM : SUBSTITUTION ROUTIERE

## PRODUCTION FERREE

- **Ponctualité** entre **84,6%** (S30) et **94,7%** (S32)
- **Incidents notables** (non liés à ce chantier) :
  - mardi 23/07 - Châtelet : fin tardive de travaux
  - jeudi 25 /07 - La Plaine : fuite bombonnes de gaz + Canicule
  - vendredi 26/07 – Gare du Nord : Non Déblocage du Frein
  - samedi 17/08 – Gare du Nord : avarie DPP
- **Dimensionnement de l'offre** :
  - Flux et charge des trains maîtrisés
  - 2 trains/h HP (3 aux HC) entre Massy et Orsay : quelques plaintes -> campagne d'information sur blog et tweeter
  - Retournements aux terminus satisfaisants (aucun retard)

>> **Plan transport adapté et robuste**

## COMMUNICATION / INFORMATION VOYAGEURS

**Plan de communication** en amont (dès mars 2019) jugé efficace. Flyers distribués à Orsay la 2<sup>ème</sup> semaine pour indiquer les horaires RER (1/2 heure)  
**Point d'amélioration:** communiquer le plan de transport et la fréquence des bus 1 mois avant le début des travaux  
IV bas d'écrans image et annonces sonores (en gare et par les conducteurs) : OK

>> **A reconduire et renforcer en 2020 sur la partie plan de transport et bus**

## SUBSTITUTION

### Bus de substitution :

Phase 1 : Massy – Saint Remy / Phase 2 : Orsay – Saint Rémy  
Plan de substitution réalisé conformément aux engagements pris.  
Moyens mis en œuvre adaptés

**Substitution complexe** du fait des routes étroites, des nombreux sens uniques et de travaux de voirie : difficultés la 1ère semaine

**2 incidents** hors itinéraire avec impact sur intervalle et temps de parcours, résolu ensuite

Impact Tour de France le 28 juillet

>> **Actions d'amélioration identifiées pour 2020**

## ACCOMPAGNEMENT VOYAGEURS

### Canalisation :

Agents de canalisation (en gare et aux arrêts bus), bonne prestation  
Forte mobilisation des agents RER B

### Signalétique :

Voiles signalant les points d'arrêt et pas aux sols efficaces

>> **A reconduire en 2020**

# RER B - Bagneux

PERIODE : EN CONTINU DU 29 JUILLET AU 25 AOUT 2019  
IMPACT TRANSPORT : NON DESSERTE DE LA GARE DE BAGNEUX  
DISPOSITIF DE PRISE EN CHARGE PREVU AVEC IDFM : AUCUN

## PRODUCTION FERREE

Non concerné

## SUBSTITUTION

Initialement, décision que la **substitution serait assurée par les lignes régulières** (197, 297 et N14) non renforcées ou à pied

**Mise en place d'une navette Bourg La Reine – Bagneux – Arcueil** sur l'heure de pointe dès le 30 juillet (plus pour des impératifs de fréquence que de charge)

Début août, la **navette transportait entre 15 et 20 personnes** maximum à chaque passage

## COMMUNICATION / INFORMATION VOYAGEURS

**Plan de communication en amont (J-45)** : panneaux, lettre aux habitants de Cachan et Bagneux, affiche dans les bus, stickers porte trains => beaucoup de voyageurs surpris le 1<sup>er</sup> jour, quelques jours d'adaptation

**Plaintes de la commune de Bagneux** prévenue trop tardivement (avril)

Annonces sonores des conducteurs au départ des gares encadrantes.  
IV bas d'écrans

## ACCOMPAGNEMENT VOYAGEURS

### Canalisation :

Gare de Bagneux ouverte pour accès des ouvriers  
Présence agents pour informer et orienter les voyageurs vers les bus

### Signalétique :

Signalétique entre la gare de Bagneux et les points d'arrêt Bus

# RER C : CRÉATION DU T12 EXPRESS

AXE PRG – TRAM TRAIN : T12 - TTME: CHANTIER DU PONT RAIL DE MASSY  
TRAVAUX DU 10 AOÛT 2019 0H00 AU 13 AOÛT 2019 4H56



Massy



Programme Eté réalisé

## Objectifs:

- Transport de banlieue à banlieue pour désaturer le trafic parisien

## Entreprises partenaires:

- Bouygues mandataire,
- Delcourt rail

## Nature des travaux:

- Pont rail ripé dans un talus

## Aléas:

- Absence de maîtrise du terrassement par l'entreprise aggravée par période de précipitations abondantes le WE du 15 aout lors du décaissement du talus

## Conséquences:

- Restitution tardive de 16h

# TRAVAUX T12 EXPRESS DU 10 AU 12 AOÛT 2019

PERIODE : DU SAMEDI 10 AU LUNDI 12 AOÛT INCLUS (DANS LES FAITS, JUSQU'AU MARDI 13 AOÛT INCLUS)  
IMPACT TRANSPORT : ITC ENTRE JUVISY ET MASSY PALAISEAU + PROLONGATION DES Z5 (PONT DE RUNGIS)  
JUSQU'À VERSAILLES

DISPOSITIF DE PRISE EN CHARGE : RENFORTS BUS 107, 297, 385, 399, 492

SCENARIO  
NOUVEAU

## PRODUCTION FERREE

Ponctualité (du 10 au 12 août inclus) : 89,4 %

Ponctualité en moyenne depuis le début de l'année : 94,3 %

### Plan de transport

- Nouveauté : afin d'assurer une desserte entre Massy et Versailles Chantiers, les trains Z5 ont été prolongés.
- Changement des codes missions MONA en CIMO

### Réalisation des travaux

- Lundi 12 à 18h, première information sur un retard de 8h sur le planning initial
- Mardi 13 à 5h55, déraillement d'un train travaux sur le chantier, nécessitant l'intervention du PLI
- Décision prise d'annoncer aucun train sur cet axe jusqu'à fin de service
- Les clients ont été redirigés vers les lignes régulières de bus

Succès du prolongement des Z5 à Versailles Chantiers

## PRODUCTION ROUTIERE (et autres modes)

### Renforcement des lignes régulières

- Les fréquences et amplitudes ont été respectées

## INFORMATION VOYAGEURS

Stands en gare en amont des travaux, avec distribution d'un flyer spécifique réalisé pour ces travaux

Le jour J : annonces PIVIF en gare, et annonces conducteurs pour les trains CIMO et ZORA origine Versailles Chantiers

### Gestion de la restitution tardive

Une information a été lancée sur la prolongation des travaux, nécessairement tardive compte tenu du délai de préavis.

## ACCOMPAGNEMENT VOYAGEURS

### Gilets rouges

- Présents comme prévu

### Jalonnement entre gares et arrêts des lignes renforcées

- Signalétique posée et déposée sans difficulté
- Panneaux en nombre suffisant, aucun retour terrain ou client

### Gestion de la restitution tardive

Le dispositif d'accueil a pu être complété in extremis pour la journée supplémentaire d'interruption de la circulation

# RER C : SUPPRESSION DU PN9 ANTONY

AXE PRG – LIGNE C – SUPPRESSION DU PN 9 – TRAVAUX DU WE DU 15 AOUT – FERMETURE 90H



Antony



Programme Eté 2019 réalisé

## Objectifs:

- Sécurisation du franchissement des voies ferrées pour les usagers – RER C

## Nature des travaux:

- Fermeture du PN
- Travaux préparatoires caténares, signalisation,
- télécom et dévoiement de réseaux tiers

## Aléas:

- RAS

## Entreprises partenaires:

- TSO (Caténares)
- LEGRAND (télécom)
- SITS (signalisation)
- SFEE (énergie électrique)

## Conséquences:

- RAS



# RER C : MASSY VALENTON EST

AXE PRG – LIGNE C - MASSY VALENTON EST– DÉTOURNEMENT VOIE 2 CHOISY MASSY, POUR « TERRIER » DES SAULES

TRAVAUX DU WE DU 15 AOUT – FERMETURE 90H



Entre Orly et Les Saules

## Objectifs:

- Rendre plus robuste l'exploitation et la régularité pour les TGV interconnexions et RER C

## Nature des travaux:

- Rappel: opération arrêtée entre l'automne 2014 et mars 2019
- Travaux de basculage de 800m de voie y compris caténaire, signalisation et génie civil.

## Aléas:

- Difficultés de maîtrise du terrassement liées aux fortes intempéries le WE du 15 aout lors du basculage des voies
- Désignation très tardive de l'entreprise suite à AO infructueux qui a conduit à forcer à une préparation limitée



Programme Eté 2019 réalisé  
*excepté quelques travaux de finitions*

## Entreprises partenaires:

- ETF (voie)
- RAZEL (génie civil)
- INEO (caténaire)
- FS Signaling (signalisation)

## Conséquences:

- Restitution tardive de 2h et allongement de la LTV 40

# TRAVAUX DU PN9 D'ANTONY + MASSY VALENTON EST

PERIODE : DU JEUDI 15 AU DIMANCHE 18 AOÛT INCLUS

IMPACT TRANSPORT : ITC ENTRE PARIS AUSTERLITZ ET MASSY / PARIS AUSTERLITZ ET PONT DE RUNGIS

DISPOSITIF DE PRISE EN CHARGE : BUS ENTRE PARIS AUSTERLITZ ET CHOISY-LE-ROI, RENFORTS BUS 183, 3, TVM, 319, 396, 297

**SCENARIO  
DÉJÀ TESTÉ**

## PRODUCTION FERREE

Ponctualité C branche St Martin d'Etampes et Dourdan globale sur la période : 90,8 %  
Ponctualité C branche St Martin d'Etampes et Dourdan en moyenne (WE) depuis le début de l'année : 94,4 %

Plan de transport robuste.

## PRODUCTION ROUTIERE (et autres modes)

Renforcement des lignes régulières

- Fréquences et amplitudes respectées

Bus de substitution Paris <> Choisy

- Le dispositif n'appelle pas de commentaires

## INFORMATION VOYAGEURS

Stands en gare en amont des travaux, avec distribution d'un flyer spécifique réalisé pour ces travaux

E-mailing envoyé à 12 500 clients (34% de taux d'ouverture)

## ACCOMPAGNEMENT VOYAGEURS

Gilets rouges

- Présents comme prévus, bonne prestation

Jalonnement entre gares et arrêts des lignes renforcées

- Signalétique posée et déposée sans difficulté
- Panneaux en nombre suffisant, aucun retour terrain ou client



# SECTEUR OUEST

-

- RER A
- LIGNE L
- LIGNE J



# RER A : 4<sup>ÈME</sup> VOIE DE CERGY

SECTEUR EST - AXE PSL – RER A - 4<sup>ÈME</sup> VOIE DE CERGY ET CCU VINCENNES AVEC MISTRALISATION DES POSTES DE CERGY

TRAVAUX DE NUITS DE SEMAINES ET FERMETURE LIGNE A WE DE 50H (24/25 AOÛT) DE MAISONS LAFFITE À CERGY LE HAUT



Cergy

## Objectifs:

- Amélioration de la robustesse de la ligne
- Gestion optimisée de l'exploitation de la ligne

## Nature des travaux:

- Travaux préparatoires caténares,
- signalisation,
- télécom et dévoiement de réseaux tiers
- Basculage et essais postes PAI
- Raccordement CCU



Programme Été 2019 réalisé:

- *Conforme au planning recalé (MES du planning initial: déc.2018)*
- *Mise en exploitation réussie le 02/09 et satisfaction de l'exploitant*

## Entreprises partenaires:

- TSO (Caténares)
- LEGRAND (télécom)
- SITS (signalisation)
- SFEE (énergie électrique)

## Aléas:

- RAS

## Conséquences:

- RAS

PERIODE : DU SAMEDI 24 AU DIMANCHE 25 AOUT 2019 INCLUS

IMPACT TRANSPORT : SUPPRESSION DU RER A BRANCHE CERGY ENTRE MAISONS LAFFITTE ET CERGY + SUPPRESSION DES MISSIONS MANTES LIGNE J (VIA CONFLANS) + REPORT DES CLIENTS DANS LES MISSIONS PONTOISE, BOISSY, ET GISORS, DÉTOURNÉES VIA ACHÈRES (AVEC ARRÊTS SUPPLÉMENTAIRES)

DISPOSITIF DE PRISE EN CHARGE : SUBSTITUTION ROUTIERE CERGY – NEUVILLE UNIVERSITE - ERAGNY + RENFORT DE LA LIGNE 45 PROLONGÉE JUSQU'À CERGY LE HAUT

## PRODUCTION FERREE

Les résultats de ponctualité ne sont pas interprétables car la desserte et l'itinéraire de la ligne J6 ce week-end étaient totalement modifiés.

Le plan de transport ferré adapté (inédit) a été apprécié et s'est avéré suffisant pour prendre en charge la clientèle.

Le dispositif de correspondance RER A / J6 a été satisfaisant.

## PRODUCTION ROUTIERE (et autres modes)

Substitution Cergy – Neuville Université – Eragny :

- elle a répondu aux besoins des clients.

Renfort de la ligne 45

- Sur la majorité du week-end , le dispositif de renforcement a bien fonctionné.
- En revanche, le dispositif a souffert dans la soirée du samedi d'un nombre de bus 45 inférieur à ce qui était prévu au cahier des charges (le prestataire ayant été confronté à des difficultés en termes de ressources)

## INFORMATION VOYAGEURS

Information et communication intégrée dans le cadre de la communication Travaux Été

## ACCOMPAGNEMENT VOYAGEURS

Gilets rouges : dispositif conforme

Signalétique adaptée à la gestion des flux

En parallèle aux canaux classiques d'accompagnement voyageurs, nouveautés en gare de Sartrouville : un régulateur de site (en plus des régulateurs de flux) et des cheminements par code couleur de bout en bout pour accompagner les clients.

# LIGNE J : TRAVAUX DE MODERNISATION BRANCHE ERMONT

AXE PSL – LIGNE J - SUITE RAPIDE ZONE DENSE - TRAVAUX DU 24 JUIN AU 14 SEPTEMBRE



Région de PSL entre Bois Colombes et Ermont

## Objectifs:

- Régénération de l'infrastructure voies et amélioration de la robustesse de la ligne

## Nature des travaux:

- RVB avec Suite Rapide Zone Dense sur 9740m Voies 1bis / 2 bis Groupe 6 entre Bois Colombes et Le Stade et V1ER/V2ER entre Argenteuil et Ermont

## Aléas:

- Nombreux évènements « sureté » dus à la non acceptabilité par les riverains du bruit généré pendant les travaux malgré une communication préalable sur le territoire

## Conséquences:

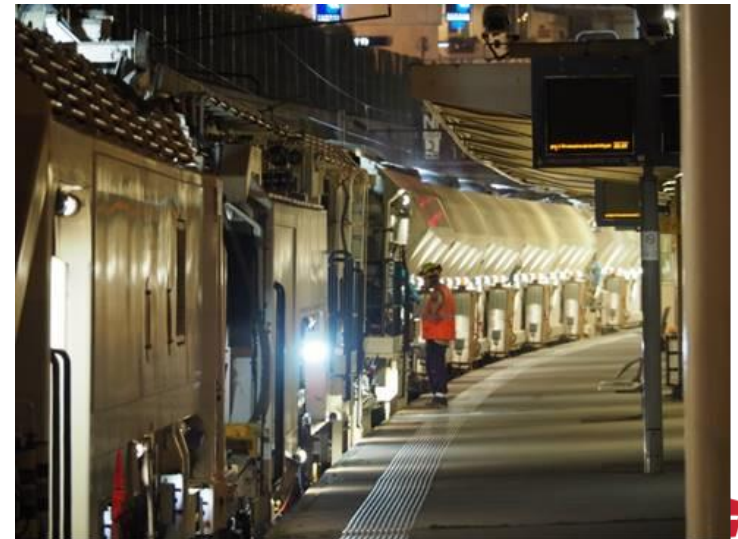
Réalisation complète du programme de l'opération dans de bonnes conditions de régularité et consolidé par la période de fermeture totale de ligne entre Argenteuil et Ermont



Programme Été 2019 réalisé

## Entreprises partenaires:

- ETF,
- ETF Service,
- SFERIS,
- LEYFA,
- SAGES
- RAIL,
- DICOREP



# TRAVAUX SUITE RAPIDE BRANCHE ERMONT

SCENARIO  
NOUVEAU

PERIODE : DU LUNDI 5 AU VENDREDI 23 AOUT 2019 INCLUS

IMPACT TRANSPORT : INTERRUPTION DE LA LIGNE J ENTRE ARGENTEUIL ET ERMONT EAUBONNE (EN SOIREE, INTERRUPTION DE LA LIGNE J)

DISPOSITIF DE PRISE EN CHARGE : SUBSTITUTION ROUTIERE ARGENTEUIL – SANNOIS + RENFORT DE LA LIGNE REGULIERE 261

## PRODUCTION FERREE

Ponctualité J4 globale (du 5 au 23 août inclus) : 98,9 %

Ponctualité J4 globale en moyenne depuis le début de l'année : 96,3 %

Avis sur le plan de transport ferré : adapté et robuste pendant la période

## PRODUCTION ROUTIERE (et autres modes)

Contexte de la substitution :

- le volume de clients (même en été creux) trop important et interdisant une liaison directe entre Ermont et Argenteuil
- la difficulté de renforcer la ligne 9529 desservant Sannois et Ermont compte tenu de la longueur de son parcours (cette ligne va jusqu'à Cergy). La ligne 261 paraissait plus adaptée, même si elle ne desservait pas Ermont mais St Gratien

Avis sur la substitution :

- En pointe dans le sens de la pointe (la grande majorité des clients), le dispositif de prise en charge a bien fonctionné : les clients à Ermont ont été dirigés sur le RER C ou la ligne H pour rejoindre Paris.
- A Sannois, le dispositif de bus était suffisant (qq dysfonctionnements liés surtout à la régulation).
- En revanche, dans le sens de la contrepointe en matinée, des clients empruntaient le cheminement via Argenteuil pour rejoindre Ermont, avec des temps d'attente à Argenteuil, Sannois et St Gratien, et une prise en charge pas satisfaisante pour ces clients (en nombre toutefois restreint). A Sannois, ces clients prenaient souvent la 9529.

1 axe d'amélioration si reproduction de ce type de scénario : il serait préférable de mettre en place une substitution routière Sannois - Ermont en lieu et place du renforcement de la ligne de bus 261.

En soirée : les lignes J6 et J4 étaient interrompues : les clients pour Pontoise et Mantes étaient orientés via Sartrouville. Malgré la complexité, le dispositif a été robuste, sans tensions majeures.

## INFORMATION VOYAGEURS

Information et communication intégrée dans le cadre de la communication Travaux Été

1 axe d'amélioration si reproduction de ce type de scénario : plus expliquer sur les supports de communication et d'information le principe du dispositif de prise en charge et les cheminements "malins" (report sur C et H)

## ACCOMPAGNEMENT VOYAGEURS

Gilets rouges : le dispositif a été conforme aux attentes, malgré quelques gilets rouges incorrectement formés.

Signalétique adaptée à la gestion des flux

Éléments de contexte : la coupure de cette ligne a commencé début août 2019, à une période où une partie des clients partent en congés. Il y avait donc nécessité de réinformer chaque semaine, au fur et à mesure des retours de congés des clients.

1 axe d'amélioration si reproduction de ce type de scénario : plus expliquer lors du brief des gilets rouges le principe du dispositif de prise en charge et les cheminements "malins" (report sur C et H).

# LIGNE J : MODERNISATION PONTOISE – GISORS

AXE PN – LIGNE J - RÉGÉNÉRATION VOIE LIGNE PONTOISE GISORS - FERMETURE DE LIGNE PENDANT 5 SEMAINES POUR TRAVAUX PRINCIPAUX



## Ligne Pontoise à Gisors



Programme Été 2019 réalisé

### Objectifs:

- Amélioration de la robustesse de la ligne

### Nature des travaux:

- 13920ml de remplacement de ballast.
- 1634ml de renouvellement de voie.
- 2100ml de piste avec ribardières

### Aléas:

- Pendant le chantier, suite à la période caniculaire, décision de basculer les travaux de nuit initialement programmés de jour.
- Moyens Entreprises inadaptés à la réorganisation du chantier décidée en opérationnel

### Entreprises partenaires:

- TSO (travaux principaux de voie)
- EDC (travaux de piste)
- SITS (travaux mise en provisoires des IS)

### Conséquences:

Réduction de 50% du programme liée à l'impossibilité de mettre en œuvre les mesures d'accélération envisagée en raison de contrainte de stabilité de la voie (restitution à VL 100 km/h)



# TRAVAUX MODERNISATION PONTOISE - GISORS

PERIODE : DU SAMEDI 13 JUILLET AU DIMANCHE 18 AOUT 2019 INCLUS

IMPACT TRANSPORT : ITC ENTRE PONTOISE ET GISORS

DISPOSITIF DE PRISE EN CHARGE : SUBSTITUTION ROUTIERE

SCENARIO DÉJÀ  
TESTE

## PRODUCTION FERREE

Ponctualité J6 globale (du 13 au 18 août inclus) : 92,5 %

Ponctualité J6 globale en moyenne depuis le début de l'année : 89,9 %

Ponctualité J6 globale en moyenne depuis le début de l'année : 89,9 %

Avis sur le plan de transport ferré :  
Le plan de transport adapté de la J entre Paris St Lazare et Pontoise n'appelle pas de commentaires particuliers

Incidents notables (pas spécifique aux travaux) :

- 19/07 : camion encastré sous un pont ferré à Herblay

## PRODUCTION ROUTIERE (et autres modes)

- Dispositif fondé sur 4 dessertes routières (dont 2 à destination de Gisors). Les premiers retours terrain ont été négatifs.
- Sens Pontoise → Gisors
  - Les clients prennent n'importe quelle mission Pontoise (alors que les bus sont calés sur les Gisors) : d'où attente de 20 à 25 minutes dans certains cas
  - Un nombre important de clients veulent aller à Gisors (+ de 50 généralement) : ceux qui ne peuvent pas entrer dans le bus le plus direct sont frustrés d'aller dans le semi-direct (+ 20 min de tps de parcours)
  - Les omnibus Us et Boissy l'Aillerie étaient presque vides
- Sens Gisors → Pontoise
  - Un nombre important de clients veulent aller à Pontoise (+ de 50 généralement) : ceux qui ne peuvent pas entrer dans le bus le plus direct sont frustrés d'aller dans le semi-direct (+ 20 min de tps de parcours)
- Plus généralement, quelques défaillances du transporteur observées en début de 1<sup>ère</sup> semaine (ex : absence de bus de réserve) → téléconférence de recalage réalisée dans le courant de la 1<sup>ère</sup> semaine

Les actions immédiates lancées ont permis la résolution rapide des dysfonctionnements.

## INFORMATION VOYAGEURS

Information et communication intégrée dans le cadre de la communication Travaux Eté

## ACCOMPAGNEMENT VOYAGEURS

Gilets rouges : dispositif conforme les premiers jours : cependant, les gilets rouges ont été mis en difficulté les premiers jours du fait des dysfonctionnements / insuffisances du dispositif routier (résolus ensuite).

Signalétique adaptée à la gestion des flux.

# LIGNE L : CRÉATION DU T13 EXPRESS

AXE PRG - TRAM TRAIN : T13 – TGO : DEUX CHANTIERS TOARC  
TRAVAUX DE JUIN À SEPTEMBRE



**Versailles Saint Cyr – Saint-Germain-Grande-Ceinture**



**Programme Eté réalisé**

## Objectifs:

- Transport de banlieue à banlieue pour désaturer le trafic parisien

## Nature des travaux:

- Terrassements,
- Assainissements,
- OA,
- GC,
- Câbles

## Aléas:

- RAS

## Entreprises partenaires:

- Vinci,
- Valérian mandataires

## Conséquences:

- RAS

# TRAVAUX T13 EXPRESS

PERIODE : EN CONTINU DU 7 JUILLET 2019 À FIN 2021

IMPACT TRANSPORT : ITC SUR LA TOTALITE DE LA LIGNE

DISPOSITIF DE PRISE EN CHARGE : LIGNE REGULIERE DE BUS EN SEMAINE + LIGNE REGULIERE DE NAVETTES 8/9 PLACES LE WE

**SCENARIO DÉJÀ  
TESTE**  
(mais itinéraires et  
arrêts nouveaux)

## PRODUCTION FERREE

Néant (pas de circulation ferrée)

## PRODUCTION ROUTIERE (et autres modes)

### Itinéraires et lieux d'arrêt

- La commune de Mareil Marly est revenue sur la proposition initiale d'arrêt sur la départementale 98 : souhait pour la rentrée d'automne que l'arrêt soit repositionné en gare de Mareil Marly (comme pour les substitutions habituelles) : la raison invoquée est la sécurité des voyageurs.
- Le changement a été intégré et appliqué le 2 septembre avec adaptation de la grille de desserte.

### Bus

- Bus pelliculés
- Des plaintes de clients sur les temps de parcours y compris depuis la nouvelle desserte via la gare de Mareil Marly critiquée régulièrement
- Quelques problèmes de dessertes (régularité, horaires...) en cours de traitement

### Navette week-end

- Pas de remontées significatives depuis le début de la substitution.

## INFORMATION VOYAGEURS

Information (et co-construction du dispositif) réalisée en amont auprès des mairies

Information en amont auprès des clients : quelques retards dans l'affichage des grilles horaires

## ACCOMPAGNEMENT VOYAGEURS

### Gilets rouges

- Néant (pas de gilets rouges sur le dispositif)

### Signalétique

- Arrêts identifiés, remis en conformité suite à la nouvelle desserte le 11/09
- Erreur de schéma à l'arrêt de St Germain Bel Air Fourqueux : corrigé mi juillet

A stylized blue figure on the left side of the slide, consisting of a circle for a head, a curved line for an arm, and a larger curved shape for a leg, all in a light blue color.

# REX & ENSEIGNEMENTS

-

## Préparer l'été 2020



# RETOUR D'EXPÉRIENCE ET ENSEIGNEMENTS – SNCF RÉSEAU

- **Amélioration très notable des résultats de sécurité (sécurité technique, SST,..) vs 2018**
- **Capacité de SNCF Réseau et ses partenaires à faire face à la croissance des investissements sur la période d'été 2019 par rapport à 2018**
  - **Industrialisation importante de la production**
  - **Programmation par axe sur IDF**

# RETOUR D'EXPÉRIENCE ET ENSEIGNEMENTS – SNCF RÉSEAU

- **Un tissu industriel ferroviaire pas encore adapté au volume d'activité et au niveau de compétence indispensable pour assurer la robustesse et la sécurité des travaux d'été**
  - **Mobilisation importante des partenaires industriels pour résorber les aléas**
- **Une montée en compétence de l'encadrement SNCF en cours liée au renouvellement démographique et à la charge travaux qui a augmenté très rapidement**
- **Appréciation insuffisante des risques potentiels sur certains chantiers liée au contexte difficile de réalisation pendant la période estivale (complexité technique, absence de REX, capacité, industriel, épisodes météo exceptionnels, plan de transport,...)**

# ACTIONS DE PROGRÈS EN VUE DE LA CAMPAGNE 2020 – SNCF RÉSEAU

## D'un point de vue général:

- Garantir de la faisabilité du plan de charge 2020 au regard des standards de robustesse  
Mise en adéquation du programme à la réalité opérationnelle et industrielle (prise en compte du retour d'expérience été 2019 pour adapter les programmes aux ressources de production)
- Anticiper et généraliser le dialogue territorial avec les maires et les riverains
- Mettre en œuvre les 1<sup>ère</sup> mesures du programme de transformation SNCF Réseau Axe Nord (H00 travaux, digitalisation et externalisation)

## Sur le plan industriel:

- Sécuriser en amont la capacité de réalisation des travaux par les entreprises  
Présentation détaillée des travaux planifiés aux WE prolongés et été 2020 aux entreprises pour s'assurer que leur capacité de production permette de répondre à nos besoins
- Donner une plus grande visibilité aux partenaires du plan de charge des années à venir  
Commissions partenaires périodiques avec tous les syndicats professionnels sur nos attentes et besoins respectifs  
Présentation de nos AO structurants à compter de Septembre à échéance quadrimestrielle
- Déployer un programme de montée en compétences des entreprises de travaux  
Formation à la demande du panel fournisseurs sur les nouvelles missions externalisées et sur les méthodologies de travaux de mise en œuvre (ex: Caténaires)  
Un programme de montée en compétences sur les problématiques de préparation et coordination du chantier pour l'ensemble de l'écosystème ferroviaire

## Sur le plan du management des projets

- Une évaluation des risques portant sur le contexte travaux (complexité technique, capacité, industriel, plan de transport,...)
- Intégration d'une marge planning et sanctuarisation des travaux préparatoires
- Renforcement des procédures d'essais avant restitution

# REX GENERAL TRAVAUX ÉTÉ – SNCF TRANSILIEN

## LE CONTEXTE

- + Un niveau toujours très important de chantiers impliquant un volume de clients très significatif (quasiment tous les clients en Ile-de-France étaient concernés de près ou de loin par les travaux).
  
- + Des moyens massifs mis en œuvre pour assurer le voyage et l'accompagnement des clients :
  - un volume de bus massif pour assurer la prise en charge de la clientèle (environ 500 000 km, hors travaux de soirée récurrents et renfort de lignes régulières), volume assez proche de l'année 2018
  - un nombre de renforts accueil massif (3200 gilets rouges vs 1600 en 2018)
  
- + On note par ailleurs le caractère inédit de certaines interruptions / certains scénarios, donc sans référence : EOLE, Electrification Gretz – Provins... :
  - environ 50% des scénarios des grands travaux d'été étaient nouveaux



# REX GENERAL TRAVAUX ÉTÉ – SNCF TRANSILIEN

## LES ENSEIGNEMENTS

La plupart des dispositifs de prise en charge ont permis d'assurer la prise en charge des clients.

**Cependant, chaque chantier fait l'objet d'un retour d'expérience et d'actions précises en fonction des REX de l'été 2019.**

- Exemple : échanges prévus avec la Mairie de Paris pour anticiper les travaux de voirie pour les travaux du RER C intramuros

**2 chantiers méritent un traitement spécifique d'urgence : EOLE Haussmann St Lazare - Magenta et travaux RER B en semaine, car ils présentent un certain nombre de caractéristiques communes :**

- Le plan de transport ferré est à la limite inférieure de ce qu'il est possible d'organiser en termes de prise en charge.
- La prise en charge des clients a été très problématique certains jours (personnes restant à quai, flux important de voyageurs dans les gares, personnes tassées dans les trains...), en raison d'événements :
  - externes : incidents
  - internes : la mise en place ponctuellement d'US au lieu d'UM a posé des problèmes sur le RER E (la composition systématique du matériel en unité multiple en heures de pointe est une condition sine qua non de réussite de ce dispositif)
- Le moindre incident en ligne a pu provoquer une situation (très) tendue dans les gares et les trains.
- Les travaux n'ont pas été réalisés conformément au calendrier prévu : modification de la zone de travail (RER B) et/ou restitution tardive (RER E)
- Surtout, des travaux vont avoir lieu en 2020 avec des conséquences assez similaires (RER B et RER E).
- Nota bene : à leur décharge, les deux dispositifs de prise en charge associés privilégient le temps de parcours, car ils évitent la mise en place de dispositifs routiers de report, nécessairement plus longs et plus contraignants pour les clients.

# REX GENERAL TRAVAUX ÉTÉ – SNCF TRANSILIEN

PREPARER 2020

1. Lancement des actions propres à chaque REX (Travaux Été RER C intramuros...)

2. Pour EOLE et les travaux RER B d'été en particulier, plusieurs pistes d'actions sont proposées :

Réunion de l'ensemble des acteurs sous l'égide de SNCF Réseau et en présence d'IDFM pour travailler notamment sur les thématiques suivantes :

- + cranter les plans de transport Transilien (i.e. augmenter le nombre de trains desservant les gares Transilien, soit trains Transilien soit autres trains), pour réduire la charge
- + améliorer / garantir la disponibilité du matériel roulant
- + prévenir et améliorer la gestion des incidents Infra et externes
- + réduire / éliminer les risques de restitution tardive ou de modification de l'objet chantier

Itération sur les pistes identifiées au fur et mesure avec IDFM pour identifier les actions possibles et réalistes à mettre en œuvre en 2020.



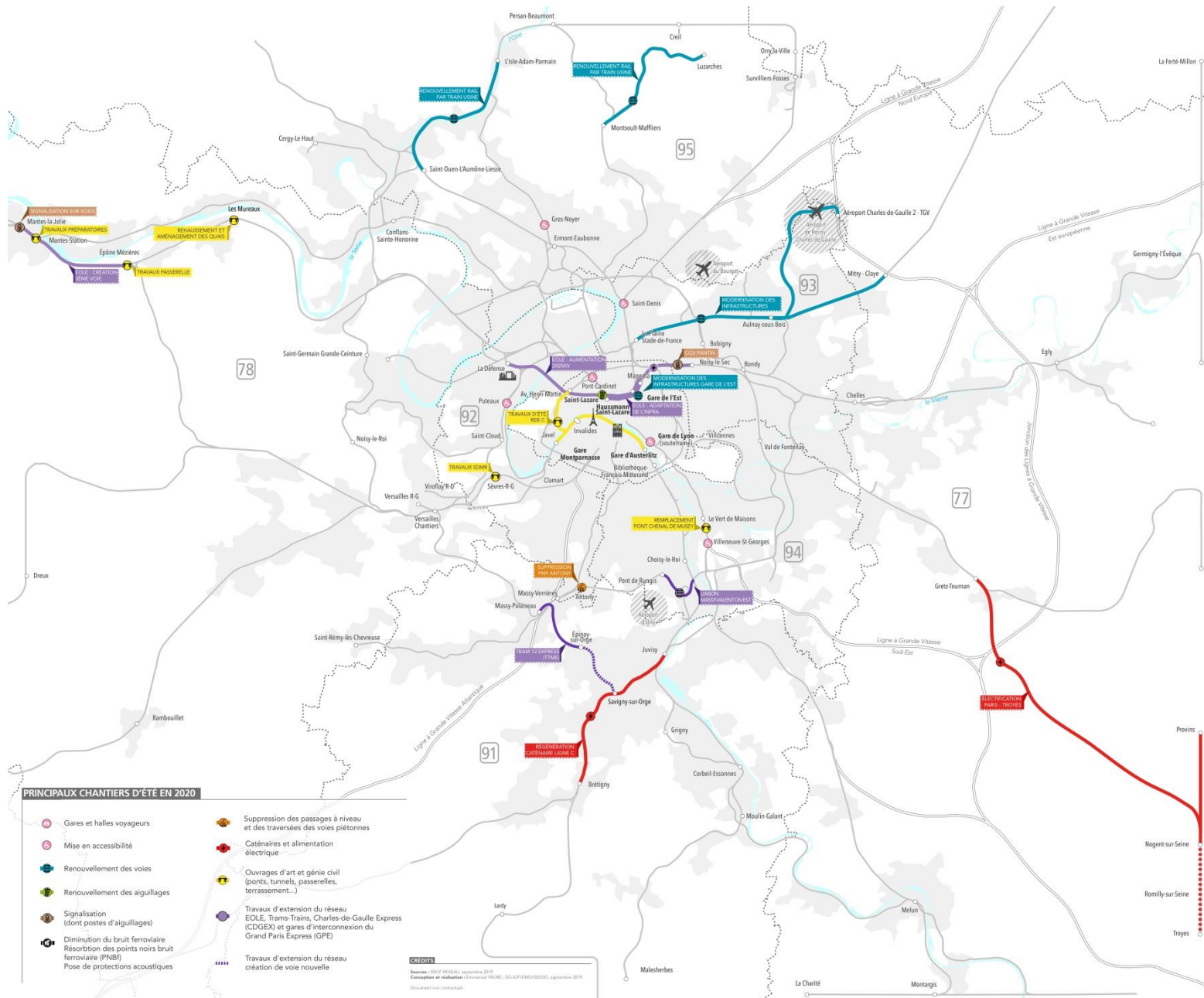
# CHANTIERS MAJEURS DE L'ÉTÉ 2020

-

➤ Réseau SNCF & RATP



# CHANTIERS STRUCTURANTS ÉTÉ 2020



LES PRINCIPAUX CHANTIERS D'ÉTÉ EN ÎLE-DE-FRANCE EN 2020

DOCUMENT NON CONTRACTUEL



Edition 2019

## PRINCIPAUX CHANTIERS D'ÉTÉ EN 2020

- Gares et halles voyageurs
- Mise en accessibilité
- Renouvellement des voies
- Renouvellement des aiguillages
- Signalisation (dont postes d'aiguillages)
- Diminution du bruit ferroviaire Réabsorption des points noirs bruit ferroviaire (PNB)
- Pose de protections acoustiques
- Suppression des passages à niveau et des traversées des voies piétonnes
- Caténaires et alimentation électrique
- Ouvrages d'art et génie civil (ponts, tunnels, passerelles, terrassement...)
- Travaux d'extension du réseau EOLE, Trans-Trains, Charles-de-Gaulle Express (CDGEX) et gares d'interconnexion du Grand Paris Express (GPE)
- Travaux d'extension du réseau création de voie nouvelle

**LEGÈRES**  
Sources : SNCF Réseau, septembre 2018  
Cartographie et illustrations : Emmanuel FAURE - DO-EXP/OMD/GEDES, septembre 2018  
Document non contractuel

Les chantiers sont portés par différents financeurs parmi lesquels l'Etat, Île-de-France Mobilités, les conseils départementaux, la société du Grand Paris et SNCF Réseau



# Prévisions Travaux été 2020 – Métro

Ligne	Nature des travaux	Période des travaux	Conséquences sur l'offre de transport
Ligne 6	Massification Travaux Kleber : Renouvellement d'appareils de voie, Renouvellement ballast / traverses et motorisations d'AdV	du 27 juillet au 19 aout 2020 inclus	24 jours d'ITC entre Trocadéro et Etoile
	Régénération de viaducs	juillet et aout 2020	ITC entre Montparnasse et Trocadéro
Ligne 11	Station Mairie des Lilas : remaniement des quais + massification avec les travaux d'engravures dans l'arrière gare	du 4 juillet au 30 aout 2020 inclus	ITC entre Porte de Lilas et Mairie des Lilas
Ligne 14	SAET Prolongement MSO : Essais et mise en service du prolongement, avec bascule trains+ systèmes en configuration MSO et essais non régression	Eté 2020 (date à déterminer)	2 weekends (1 weekend essais + 1 weekend mise en service) ITC ligne entière du vendredi à fin de service jusqu'au lundi matin.
Ligne 4	Massification des travaux, accélération du déploiement des façades de quais et essais système Version Rames Navettes	juillet et aout 2020	Interruption ligne entière : - le dimanche matin 10h - du lundi au jeudi à partir de 23h30

# Prévisions Travaux été 2020 – RER

Ligne	Nature des travaux	Période des travaux	Conséquences sur l'offre de transport
RER A	RVB LA	7 semaines du 10 juillet 21h15 au 30 août 2020 (à confirmer)	Interruption en nuits longues (fermeture 21h15) et weekends entre Auber et Vincennes
			ITC 2 semaines entre Nanterre U et Auber du vendredi 31 juillet 21h15 au dimanche 16 août 2020 inclus à confirmer
RER B	Tiroir d'Orsay + réhabilitation Q2 Orsay	du 18 juillet au 23 août inclus	28 jours ITC au sud de la gare Le Guichet (18/07 au 15/08), puis 9 jours d'ITC au sud de la gare de Palaiseau (15 au 23/08)
RER B	Accès supplémentaire Gare d'Orsay (en massification par allongement de l'ITC de l'été du projet Tiroir d'Orsay)	du 13 au 17 juillet 2020 inclus (à confirmer)	5 jours d'ITC au sud de la gare Le Guichet Travaux réalisés sous conditions de financement en cours de montage entre IdFM et les financeurs.
RER B	Saint-Rémy Etape 1 + massification avec réfection Q2 St Rémy	du 18 au 31 juillet 2020 inclus	ITC au sud de la Gare Gif sur Yvette, mutualisé avec SDLB Orsay. Massification travaux quai si pas de navette ferrée Gif - St Rémy
RER B	Travaux SNCF réseau	du 3 au 25 août 2020	Fermeture des voies bis sur le RER B nord

# Prévisions Travaux été 2020 – Tramway

Ligne	Nature des travaux	Période des travaux	Conséquences sur l'offre de transport
T3b	Travaux SNCF - dépose du pont (WE) + construction d'un écran de protection mutualisé avec le portique de support de caténaire	du 22 juillet au 11 août 2020 inclus	21 jours d'ITC entre Porte d'Asnières et Porte de la Chapelle
T1	Remplacement de rail + AD + enrobé Pont Palmer V1/V2	1 semaine (lundi PDS à dimanche FDS) août 2020 - (période à définir)	Interruption de Hôtel de ville de la Courneuve à Danton
T1	Remplacement de rail Bobigny-Hôtel de ville+ enrobé carrefour	1 semaine (lundi PDS à dimanche FDS) août 2020	Interruption de Normandie Niemen à Noisy le sec
T1	Renouvellement de rail + enrobé carrefour Bobigny préfecture		
T1	Dépose d'une passerelle piétonne reliant une résidence riverains au centre commercial à Bobigny Pablo Picasso	été 2020	Travaux en 2 nuits longues - d'où une interruption de trafic en soirée et au matin
T6	Pont Béclère	été 2020 1 semaine entre la dernière semaine de juillet et 3ème semaine d'août	ITC entre Chatillon et Vélizy 2

**MERCI DE  
VOTRE ATTENTION**







# ANNEXES

-

## AUTRES CHANTIERS DE L'ÉTÉ 2019



# T3a - Porte de Choisy



- **Correspondance T9 / M7 - Réalisation d'un couloir d'accès au M7 sous la voie 1 sur T3a afin d'éviter la traversée de la plateforme**
- **Nature des travaux :**
  - Dépose des voies et du revêtement, et démolition de la plateforme de voie
  - Terrassement de la plateforme
  - Pose de 4 cadres préfabriqués
  - Remblaiement et repose d'une dalle préfabriquée de voie
  - Pose du revêtement
- **Réalisé : 100%**
- **Entreprises partenaires : COLAS IDFN, COLAS RAIL**
- **Aléas :**

Sensibilité du sujet nuisances sonores pour les riverains et la VdP géré par de la communication en amont et une réduction des horaires de travaux (arrêt du chantier à 20h vs 22h autorisés); sur le chantier, personnel dédié et réactif.

# T3a - Porte de Choisy

**PERIODE** : DU 27 JUILLET AU 23 AOÛT 2019

**IMPACT TRANSPORT** : ITC PORTE D'IVRY – PORTE D'ITALIE

**DISPOSITIF DE PRISE EN CHARGE PREVU AVEC IDFM** : PROLONGEMENT BUS 27

## PRODUCTION FERREE

- Mise en place de dispositifs de sécurisation de l'exploitation aux terminus provisoires (mât d'éclairage, dispositif de croisement bon, etc.)

### REX :

- Accès au quai direction Boulogne : les usagers empruntaient la pelouse. Mais situation rencontrée hors ITC, sur toutes les stations qui ont une configuration identique (absence de cheminement de part et d'autre du quai).
- Pas d'autres difficultés observées ou remontées négatives des usagers sur leur mise en place, durant l'ITC et à leur dépose.

## COMMUNICATION / INFORMATION VOYAGEURS

- Communication amont : brochure, messages dynamiques et sonores dans les trains, indication sur plan de trappe, information écrans IMAGE des stations M7, affiches trains et stations
- Lettre d'information auprès des riverains diffusée la semaine qui précède l'interruption de trafic (description du projet, des travaux et horaires)
- Communication continue et réactivité avec les services de la Ville de Paris et de la Préfecture

### REX :

- Bonne couverture et diffusion de l'information

## SUBSTITUTION

- Prolongement du bus 27 (bus articulé) de Porte d'Ivry jusqu'à Porte d'Italie et création d'arrêts de bus provisoires à Porte de Choisy et Porte d'Italie.

### REX :

- Pas de difficultés observées ou remontées négatives des usagers à la mise en place, durant l'ITC et à la dépose des dispositifs.

## ACCOMPAGNEMENT VOYAGEURS

- Présence d'agents aux terminus provisoires durant toute l'ITC pour informer et canaliser les flux
- Communication statique par panneaux de jalonnement aux stations de tramway et de métro Porte de Choisy, et aux terminus Porte d'Ivry et Porte d'Italie (orientation vers la station de métro Porte de Choisy et bus de substitution)

# Tramway T2 – Réfection des nez de quais



- **Objectifs : Réfection des nez de quais des stations Les Moulineaux, Jacques-Henri Lartigue et Issy-Val de Seine**
  - Massification travaux :**
    - Ouvrage BARA : Réalisation de joint d’ouvrage étanche sur les culées du pont
    - Remplacement de rail et de joint mécanique au niveau de la station Henri Farman
    - Dépose de filet et nettoyage sur le perré de Brimborion
    - Travaux d’élagage à proximité des voies pendant la coupure d’exploitation
    - Reprise des dalles granit de nez de quais de la station Porte de Versailles
    - Travaux de remplacement du support 10-41U d’Issy les Moulineaux
- **Réalisé : 100 %**
- **Entreprises partenaires :** MAIA SONNIER, CONSERTO, AURA TP, OFFROY, COLAS RAIL, SAFERAIL, FDTP, VERT LIMOUSIN
- **Aléas :** Découverte d’une structure de quai différente à Issy-Val de Seine lors de la préparation de travaux amenant à réaliser la réfection du quai en méthode traditionnelle et non en préfabriqué sans impact sur le planning
- **Problèmes externes :** des plaintes ont été émises concernant des travaux de caténaire en nuit sur le SMR Les Moulineaux; plainte de riverains sur l’emplacement de d’arrêt de bus provisoire pour la substitution

**PERIODE :** du 20 JUILLET AU 22 AOUT 2019

**IMPACT TRANSPORT :** ITC ENTRE PARC DE SAINT CLOUD ET PORTE DE VERSAILLES

**DISPOSITIF DE PRISE EN CHARGE PREVU AVEC IDFM :** BUS DE SUBSTITUTION

## SUBSTITUTION

- Conditions de réalisation globalement bonnes : pas de travaux de voirie notables, problématique d’emplacement des points d’arrêts aux abords des pistes cyclables (Secteur sur Paris). Solutions trouvées avec la VDP.
- Les fortes chaleurs de fin juillet ont désorganisé l’exploitation de la ligne. Des brumisateurs géants ont été installés au Parc de Saint Cloud pour les clients et les machinistes
- Pour nos usagers, le temps de parcours était de l’ordre de 60 minutes et l’intervalle de 5 à 7 minutes en HDP.
- Certaines lignes régulières ont été beaucoup sollicitées. Des ajustements d’offres ont été réalisés (renforts de la ligne 126 en HPM).
- Charge marquée en pointe (Intervalle de 4 min) à Porte de Versailles en juillet.
- Très forte charge en pointe (Intervalle de 4 min) au Parc de St Cloud en juillet ; > à 120/130 clients dans le bus. Toujours soutenue en août.
- Le secteur Issy- Val de Seine/Henri Farman/Suzanne Lenglen est à fort potentiel de clientèle.
- Peu de charge après 22h00.

# Créteil – l'Echat M08



- **Objectif** : Installer en nuits courtes les nouvelles marquises (2x90m) sur le quai existant et le nouveau quai
  - Emploi d'une grue de 1200t,
  - Eléments préfabriqués des marquises stockés dans l'emprise du chantier RATP,
  - Montage/démontage de la grue en partie au sein de l'emprise SGP, sans impacter le montage du tunnelier SGP.
  - Durée initiale = 3 semaines.
  
- **Réalisé** : Pose en 2 semaines de l'ensemble, sans impacts sur le montage du tunnelier SGP ou sur l'exploitation du métro.
  
- **Entreprises** : CMC (VINCI) ; Legrand ; SE Levage



# Prolongement Ligne 11



Châtelet : Voies 2 et 4 terminées

Télégraphe : quais terminés



La Dhuis : Voûte terminée

## ▪ Prolongement de la ligne à Rosny-Bois-Perrier

- Acheminement pendant l'été des éléments du tunnelier, pour mise à front en décembre 2019
- Les tensions du début d'été avec les riverains de La Dhuis sont apaisées (nuits d'hôtel proposées aux plus exposés lors des nuits de convoyage des éléments du tunnelier)

## ▪ Adaptation de la ligne existante

- Bon déroulement de l'ITC à Châtelet (18/03 au 16/12), pour le service comme pour les travaux (réhabilitation des quais et fosses, allongement du cul-de-sac et du centre de dépannage des trains)
- Réouverture de Télégraphe avec quais réhabilités le 16/08, soit 6/13 stations aux quais réhabilités, hors Châtelet en cours.



La Dhuis : Acheminement des éléments du tunnelier par convoi exceptionnel (Visse d'extraction)

# M14 - Prolongement MSO



- **Ouvrage cadre sous gare RER C Saint-Ouen :**
  - Pose de la voie réalisée du 15 juillet au 8 août (dernier tronçon de voie), pose des crochets en cours avec déploiement équipements SAET
  - Réchauffement de la zone congelée depuis le 1er juillet jusqu'en octobre
- **Station Porte de Clichy :** Fin de la fermeture GC de la partie inférieure de l'ancienne trémie voie le 23 août : début d'approvisionnement des façades de quais par trains de travaux dès la nuit du 25/26 août
- **Tunnel entre SLZ et PCA :** Mise sous tension en juillet du deuxième tronçon entre Florence et Pont Cardinet pour accueil MP14 pour essais
- **Stations et ouvrages annexes :** Poursuite des équipements locaux techniques et aménagement des espaces voyageurs



*Dernier tronçon de voie posée dans l'ouvrage cadre sous gare RER C du 15/07 au 08/08 après coupure de la barrette de fondation gare SNCF*



# M14 - Prolongement Orly



## ■ Tunnels / OA / Gares:

- MBP : Creusement du tunnel TN2 en cours – 12 ml / poursuite des travaux d'aménagement de l'accès pair de la ligne 7
- 3 tunneliers en cours de creusement (GC02 :18ml, GC03 :360ml et GC04 : 160ml)
- C3C : Réalisation de la dalle de couverture et poursuite du terrassement de la gare de Chevilly
- KBH : Mise en service de l'accès provisoire du CHU de Bicêtre / Poursuite des travaux de PM 70% réalisé
- OA Cuchets : réalisation de la dalle N-2 et reprise du terrassement

## ■ Interfaces :

- 1ers travaux préparatoires pour le du ripage tunnelier en gare d'IGR en T4 2019
- Auscultation de la plateforme aéroportuaire en interface avec les travaux ADP de rénovation de la piste 3
- Renforcement du collecteur Sud-Ouest d'ADP en zone aéroportuaire d'Orly

## ■ Etudes :

- Analyse des retours d'offres des marchés Voies et Façades de Quais
- Lancement des études DCE Aménagement



Creusement du tunnelier  
« Koumba » à Morangis



Creusement du tunnelier  
« Claire » depuis la gare PDR

# OPAL 4

---

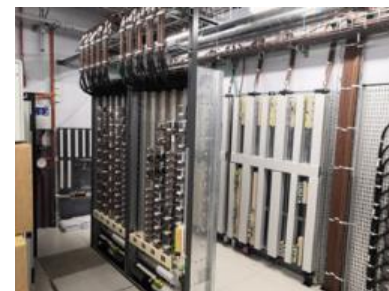
- **Déploiement des FQ (travaux réalisés sans interruption)**

- Stations St Sulpice et Odéon ainsi que le démarrage de la pose à St Placide.



- **Travaux/essais liés à la mise en service du PCC Version Rame (VR)**

- Les travaux de tirage de câbles se poursuivent dans la zone Porte de Clignancourt et seront terminés fin septembre 2019
- Des essais liés à la logique traction ont été menés pendant les nuits longues des dimanches matin.
- Les travaux et essais liés à la migration du PCS sont terminés



# ZOOM SUR LES PRINCIPAUX CHANTIERS

AXE PSL – SDA – TRAVAUX DU 18 AOUT AU 02 SEPTEMBRE

## Mise en accessibilité de la gare de Pontoise



Pontoise

### Objectifs:

- Mise en accessibilité
- Désaturation des gares IdF

### Nature des travaux:

- Lancement des travaux de rénovation de la passerelle ville- ville
- Mise en place d'une passerelle provisoire

### Aléas:

- La problématique caténaire a rendu l'opération grutage plus complexe. Elle a été réalisée seulement 4 jours avant la mise en exploitation de la passerelle provisoire



## Programme Eté réalisé

*Mise en service passerelle provisoire le 02/09*

### Entreprises partenaires:

- Sogea

### Conséquences:

- RAS

# TRAVAUX SDA PONTOISE

PERIODE : DU LUNDI 12 AOUT AU VENDREDI 23 AOUT (DANS LES FAITS JEUDI 29 AOUT 2019 INCLUS)

IMPACT TRANSPORT : AUCUN SUR LES TRAINS TRANSILNIEN MAIS DEMANDE DE LA MAIRIE DE PONTOISE DE PALLIER L'IMPOSSIBILITÉ DE SE RENDRE DE PART ET D'AUTRE DE LA GARE DE PONTOISE

DISPOSITIF DE PRISE EN CHARGE : SUBSTITUTION ROUTIERE ENTRE LES 2 GARES ROUTIERES DE LA GARE DE PONTOISE

**SCENARIO  
NOUVEAU**

## PRODUCTION FERREE

Non concerné

## PRODUCTION ROUTIERE (et autres modes)

### Bus

Dispositif fondé sur une rotation routière entre la place du Général de Gaulle à l'arrêt « Avenue du 1er dragon » dans un sens et l'arrêt provisoire « Tennis », situé Chaussée Jules César jusqu'à la Place du Général de Gaulle dans l'autre sens.

Rotations organisées entre 6h et 21h, avec une fréquence à 10'. Opération pilotée par le Projet.

L'estimation du nombre de clients a été difficile à appréhender compte tenu du flux des citadins empruntant la passerelle pour rejoindre les quartiers de Pontoise : le volume a été plus important que prévu sur certaines périodes de la journée. Les transporteurs se sont adaptés afin de renforcer certaines rotations de journée (passage de 10' à 5').

En fin de 1<sup>ère</sup> semaine, demande du Projet d'augmenter l'amplitude des rotations jusqu'à 01h00 du matin. Demande de prolongation des bus sur la semaine du 02 au 06 septembre faite le 18 août suite au retard dans la pose de la passerelle provisoire. Les rotations ont été prolongées jusqu'à 22h à partir du 23 août.

Grande difficulté pour couvrir l'ensemble de la grille horaire compte-tenu des demandes de modifications très tardives, de la période estivale, du grand nombre de substitutions réalisées sur l'Ile-de-France.

## INFORMATION VOYAGEURS

Information assurée par le Projet .

## ACCOMPAGNEMENT VOYAGEURS

Géré par le Projet : comprenant des gilets rouges sur place avec appui des agents Gare

Cependant, la présence de 2 dispositifs de Cityone avec 2 donneur d'ordre différents (TN pour modernisation Pontoise-Gisors et réseau) a créé des incompréhensions : il manquait sans doute de la synergie entre les deux équipes. A retravailler dans ce type de situation.

# ZOOM SUR LES PRINCIPAUX CHANTIERS

AXE PRG – LIGNE C - SDA – TRAVAUX DU 06 JUILLET AU 07 JUILLET – POSE PASSERELLE

## Mise en accessibilité de la gare de Viroflay Rive Droite



Viroflay

### Objectifs:

- Mise en accessibilité
- Désaturation des gares IdF

### Nature des travaux:

- Pose d'une nouvelle passerelle – WE 6 et 7 juillet
- travaux connexes (escaliers, ascenseurs, etc. )

### Aléas:

- RAS



### Programme Eté réalisé

- *Mise en service nouvelle passerelle prévue T3 2020*

### Entreprises partenaires:

- Sogea

### Conséquences:

- RAS

# SDA VIROFLAY RIVE DROITE

PERIODE : WE 27, 31 ET 33

IMPACT TRANSPORT : ITC ENTRE ST CLOUD ET VERSAILLES RIVE DROITE + ITC ENTRE SAINT-CLOUD ET GARCHES MARNES LA COQUETTE

DISPOSITIF DE PRISE EN CHARGE : RENFORCEMENT DE LIGNES RÉGULIÈRES 426, 471 TRANSDEV, 171 RATP, D, U KEOLIS, T2

**SCENARIO  
NOUVEAU**

## PRODUCTION FERREE

Ponctualité L2 globale : 97,9% le WE27; 98,6% le WE31, 99,5% le WE33

Ponctualité L2 globale en moyenne depuis le début de l'année : 96,7%

## PRODUCTION ROUTIERE (et autres modes)

1<sup>er</sup> WE :

Bus 171 : commande bus n'a pas été mis en correspondance avec le dernier train St Cloud

Bus 471 : prestation conforme

2<sup>e</sup> et 3<sup>e</sup> WE : RATP dans l'incapacité de renforcer : mise en place d'une substitution routière classique.

Quelques soucis le premier WE :

- Suppressions de plusieurs circulations pour absence conducteurs : 13 courses le samedi et autant le dimanche
- Méconnaissance des itinéraires, retards
- Problèmes de girouette

Actions menées auprès du transporteur et corrections effectuées le WE suivant

A noter : la prestation bus a été prolongée sur Versailles Chantiers le WE du 17/18 août à la suite de problèmes sur une substitution routière de la ligne U. Le résultat a été positif.

## INFORMATION VOYAGEURS

Information et communication intégrée dans le cadre de la communication Travaux Été

## ACCOMPAGNEMENT VOYAGEURS

Gilets rouges

- Des retards de prises de poste le WE31 (3 et 4 août)

# ZOOM SUR LES PRINCIPAUX CHANTIERS

IDF- SDA – TRAVAUX DE JUILLET À AOUT – PRINCIPALEMENT LE WE

Mise en accessibilité sur une 20 aine de gares en IDF: Savigny, Cesson, le Mée, Brunoy, Montgeron, Louvres, Survilliers, Pont Cardinet, Courbevoie, Epinay Villetaneuse, Ivry, Les Saules, Argenteuil, Persan, Plaisir, Marly Le Roi, Maux, Sèvres.



Ile-de-France



Programme Eté réalisé

## Objectifs:

- Mise en accessibilité
- Désaturation des gares IdF

## Nature des travaux:

- Rehausse de quais,
- GC,
- ascenseurs,
- télécoms,
- escaliers

## Aléas:

- RAS

## Entreprises partenaires:

- Berthold,
- Colas,
- Eiffage TP,
- Maia,
- Razel,
- etc.

## Conséquences:

- RAS

# SDA ARGENTEUIL ET LRS CONFLANS STE HONORINE

PERIODE : WE 34 (24 ET 25 AOUT), 35 (31 AOUT ET 1<sup>ER</sup> SEPTEMBRE), 36 (7 ET 8 SEPTEMBRE) ET 37 (14 ET 15 SEPTEMBRE)

IMPACT TRANSPORT : ITC ENTRE ARGENTEUIL ET CONFLANS STE HONORINE

DISPOSITIF DE PRISE EN CHARGE : SUBSTITUTION ROUTIÈRE

SCENARIO  
NOUVEAU

## PRODUCTION FERREE

Ponctualité J6 globale sur les WE du 25 août au 15 septembre

inclus : 92,9%

Ponctualité J6 globale en moyenne depuis le début de l'année : 93,9%

Adaptation du plan de transport robuste et adéquate par rapport aux flux clients.

## PRODUCTION ROUTIERE (et autres modes)

### Bus

- Le transporteur attitré n'a pas pu assurer l'ensemble des courses qui ont été, de ce fait, reprises par d'autres transporteurs (problèmes structurels de ressources conduite) : l'information ayant été tardive, le traitement de ce sujet a fait l'objet d'une cellule de crise organisée par SNCF Transilien afin de trouver des ressources.
- Premier WE très délicat (méconnaissance itinéraires, absences de bus, non respect des points d'arrêts) => actions coups de poings avec le transporteur.
- La prestation s'est améliorée sur les 3 autres WE.
- Actions correctives mises en œuvre par le transporteur : formation des conducteurs sur le terrain

## INFORMATION VOYAGEURS

Information habituelle réalisée dans les gares sur le dispositif.

## ACCOMPAGNEMENT VOYAGEURS

### Gilets rouges

- Pas de sujet : pas de retours du terrain et de la clientèle

### Signalétique

- L'arrêt de Conflans n'était pas suffisamment explicite. La signalétique a été adaptée en conséquence dès le 2<sup>e</sup> WE.



# ZOOM SUR LES PRINCIPAUX CHANTIERS

AXE PRG – LIGNE C – SDA – TRAVAUX DE JUILLET À AOUT (PRINCIPALEMENT LE WE)

## Mise en accessibilité de la gare de Pont de l'Alma



Paris intramuros

### Objectifs:

- Mise en accessibilité
- Désaturation des gares IdF

### Nature des travaux:

- Fin de travaux GC pour mise en accessibilité et création des issues de secours
- lancement des travaux du BV

### Aléas:

- Gestion de flux pendant la période travaux rendue impossible du fait de la très forte co-activité des travaux SDA et de la création de nouveau BV



### Programme Eté prévu:

- *Fermeture de la gare depuis sept 2017*
- *Mise en service le 15/09*

### Entreprises partenaires:

- Razel

### Conséquences:

- Décalage de l'ouverture au public du 25 aout au 15 septembre

PERIODE : INITIALEMENT EN CONTINU JUSQU'AU SAMEDI 24 AOÛT 2019 FS INCLUS (DANS LES FAITS, JUSQU'AU 14 SEPTEMBRE INCLUS)

IMPACT TRANSPORT : GARE PONT DE L'ALMA NON DESSERVIE

DISPOSITIF DE PRISE EN CHARGE : REPORT DES CLIENTS SUR LES LIGNES REGULIERES DE METRO ET BUS

## PRODUCTION FERREE

Ponctualité (jusqu'au 24 août inclus) : 92,0%  
Ponctualité en moyenne depuis le début de l'année : 88,9 %

Pas d'incidence de ces travaux sur la circulation des trains

Gestion de la restitution tardive  
Malgré l'avis tardif, l'adaptation du plan de transport n'a pas posé de problème majeur.

## PRODUCTION ROUTIERE (et autres modes)

Dispositif routier

- Néant, car aucun dispositif routier nécessaire pour assurer la prise en charge des clients
- Pendant les travaux ÉTÉ RER C intramuros, les travaux de Pont de l'Alma étaient inclus dans le dispositif global

## INFORMATION VOYAGEURS

Ces travaux ayant débuté à l'été 2018, l'information voyageurs était dans la continuité d'une année de travaux

Gestion de la restitution tardive  
L'avis ayant été tardif, l'information l'a été également.

## ACCOMPAGNEMENT VOYAGEURS

Gilets rouges

- Néant : pas de présence nécessaire de gilets rouges pour l'effacement de cette gare

Signalétique

- Dans la continuité de ce qui avait été mis en place au début de l'été, elle a été adaptée.

Gestion de la restitution tardive

- Pas de sujet, car retour à la signalétique avant Travaux Été RER C intramuros 2019.

# ZOOM SUR LES PRINCIPAUX CHANTIERS

SECTEUR NORD - AXE PN – LIGNE D ET H - CCR CREIL – TRAVAUX DE JUIN À SEPTEMBRE



Creil



Programme Eté réalisé:

- *MES prévue le 12/11/2019*

## Objectifs:

- Améliorer la fluidité sur la zone de CREIL
- Permettre une meilleure gestion des situations perturbées

## Nature des travaux:

- Finalisation des travaux signalisation
- Essais
- Des travaux sur des portiques caténares en gare de CREIL ont été réalisés aussi le 31/08

*Nota: Périmètre géographique de la CCR:*

*- la gare de CREIL*

*- les gares allant de CREIL à ST Just (direction Amiens)*

*→ 8 postes d'aiguillages remplacés ou modernisés pour être commandés intégralement depuis le bâtiment CCR de ST DENIS*

## Entreprises partenaires:

- Alstom
- Atos

## Aléas:

- RAS

## Conséquences:

- RAS

PERIODE : WE 35 (31 AOUT ET 1<sup>ER</sup> SEPTEMBRE)

IMPACT TRANSPORT : LIGNE H INTERROMPUE ENTRE CREIL ET PERSAN + LIGNE INTERROMPUE ENTRE CREIL ET ORRY

DISPOSITIF DE PRISE EN CHARGE : SUBSTITUTION ROUTIÈRE ENTRE PERSAN ET CREIL + SUBSTITUTION ROUTIÈRE ENTRE ORRY ET CREIL

## PRODUCTION FERREE

Ponctualité H globale sur le WE du 20 et 21 juillet inclus :

96,8 %

Ponctualité H globale en moyenne depuis le début de l'année

: 96,6 %

Nb : Des travaux de fin de soirée ont également entraîné des interruptions de circulations sur la D et la H.

Adaptation du plan de transport robuste. Celui-ci était adapté aux flux clients.

## PRODUCTION ROUTIERE (et autres modes)

Bus

- Pas de remontées particulières. Dispositif déjà testé et rodé.

## INFORMATION VOYAGEURS

Information intégrée dans le cadre des travaux été 2019 (D et H)

## ACCOMPAGNEMENT VOYAGEURS

Gilets rouges

- La présence d'agents a été conforme au dispositif prévu pour ce type de scénario

Signalétique

- Adaptée à la gestion des flux

# ZOOM SUR LES PRINCIPAUX CHANTIERS

SECTEUR NORD - AXE PN – LIGNE D ET H - SDA – TRAVAUX DE JUILLET À AOUT (PRINCIPALEMENT LE WE)

## Mise en accessibilité de la gare de Saint Denis



Saint Denis

### Objectifs:

- Mise en accessibilité
- Désaturation des gares IdF

### Nature des travaux:

- Désamiantage,
- injection pour appui tablier auxiliaire,
- dévoiement des réseaux

### Aléas:

- RAS



### Programme Eté réalisé:

- *Pose de tablier T3 quai – WE du 14/09 et 15/09*

### Prochaines échéances:

- *WE 5-6/10: Pose de tablier quai 4*
- *WE 30/11 et 01/12: Pose de tablier auxiliaire*

### Entreprises partenaires:

- Demathieu et Bard

### Conséquences:

- RAS

PERIODE : WE 29 (20 ET 21 JUILLET)

IMPACT TRANSPORT : LIGNE H INTERROMPUE ENTRE GARE DU NORD ET SAINT-DENIS

DISPOSITIF DE PRISE EN CHARGE : REPORT SUR LA LIGNE D ENTRE GARE DU NORD ET SAINT-DENIS

## PRODUCTION FERREE

Ponctualité H globale sur le WE du 20 et 21 juillet inclus : 96,8 %  
Ponctualité H globale en moyenne depuis le début de l'année : 96,6 %

Adaptation du plan de transport robuste et adéquate par rapport aux flux clients.

En revanche, la composition de certains trains du RER D en US a compliqué la prise en charge des clients à Saint-Denis : la mise en UM s'avère dans ce type de scénario stratégique.

## PRODUCTION ROUTIERE (et autres modes)

Bus

- Néant (pas de substitution routière dans ce scénario)

## INFORMATION VOYAGEURS

Communication intégrée dans le cadre des travaux été 2019

## ACCOMPAGNEMENT VOYAGEURS

Gestion des flux en gare de St Denis

- La présence en gare (gestionnaires de flux) aurait nécessité d'être renforcée au regard des flux.
- La fermeture de certains passages souterrains a compliqué la gestion des flux (phasage des travaux de la gare)

Gilets rouges (information)

- La présence d'agents a été conforme au dispositif prévu pour ce type de scénario

Signalétique

- Adaptée à la gestion des flux en Gare du Nord et en gare de Saint-Denis
- Quelques pistes d'amélioration ont été identifiées sur l'orientation des voyageurs, notamment vis-à-vis de ceux qui ont l'habitude de descendre en gare de Stade de France Saint-Denis pour une correspondance bus avec la H.