

Ligne 13

Comité de ligne

17 décembre 2008





1. Exploitation de la ligne 13 depuis l'ouverture de la station Asnières Gennevilliers Les Courtilles

- **Eléments de méthode**
- **Bilan de l'exploitation**
- **Evolution du trafic**

2. Renforcement du réseau bus

3. Evolution des projets structurants

Annexes

Pas de préparation
Certitude d'être transporté

Gestion de Flux

Univers du Trajet

Ascenseur

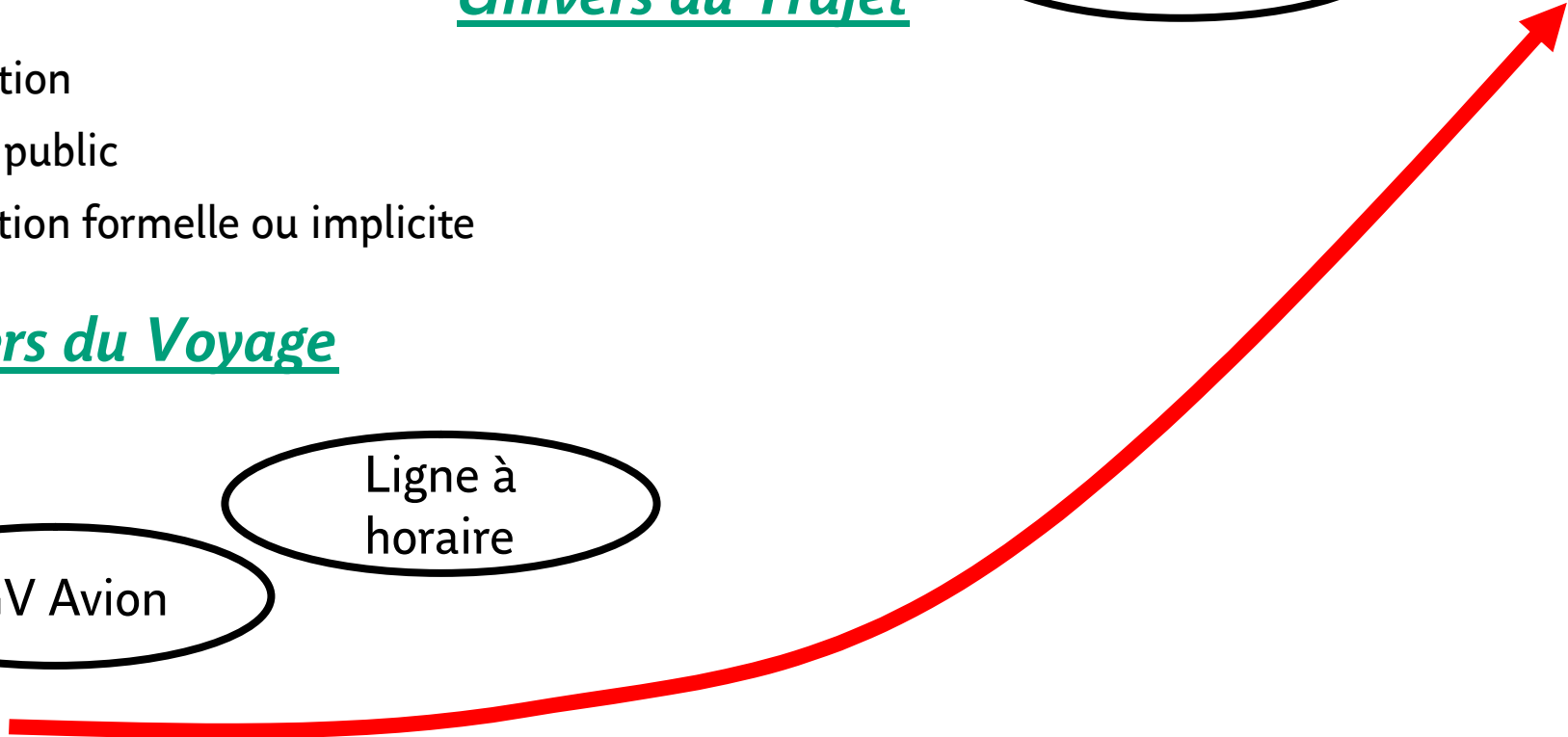
Métro

Préparation
Horaire public
Réservation formelle ou implicite

Univers du Voyage

TGV Avion

Ligne à
horaire



L'offre quasi-continue du Métro

- Les voyageurs se présentent en continu ou en groupe sans formalité
- Une affluence passagère provoque des accumulations sur le quai
- Les échanges à quai sont allongés
- L'intervalle est allongé
- Le confort à bord est dégradé

L'excès de demande provoque une diminution d'offre

Instabilité systémique du Métro

- Les voyageurs sur le quai
- La charge du train
- Le temps d'échange à quai
- Les conséquences en aval
- Les conséquences en amont
- La nécessité d'une régulation

Les voyageurs sur le quai

- Ils se présentent en flux continu (indépendamment de l'arrivée des trains)
- Le nombre de voyageurs en attente est proportionnel au temps depuis le dernier passage
- Dans les cas de très forte charge du train, des voyageurs ne prennent pas le train qui se présente et restent sur le quai au départ du train

La charge du train

Elle est la conséquence de l'histoire du train :

- à chaque arrêt en amont les voyageurs sur le quai sont montés à bord
- à chaque arrêt les voyageurs de cette destination sont descendus

Le temps d'échange à quai

C'est le temps consacré à la descente puis à la montée des voyageurs

- Pour de faibles échanges, il n'y a pas d'interaction entre les entrants et les sortants, le temps est proportionnel aux flux
- Pour de forts échanges et de forts taux de charge, l'échange est "turbulent" avec des voyageurs descendant puis remontant pour laisser passer les voyageurs derrière eux qui veulent sortir

Le temps d'échange est rapidement divergent

Les conséquences en aval

Le train va arriver un peu plus tard

- Le nombre de voyageurs à quai augmente
- Les temps d'échange du train en surcharge vont augmenter pour trois causes :
 - sa charge est supérieure et les échanges sont moins fluides
 - les voyageurs montants sont plus nombreux
 - les voyageurs descendants ne sont pas encore plus nombreux

Les conséquences en amont

- un phénomène de « bouchon » se crée progressivement
- Les voyageurs montants sont plus nombreux dans chaque train
- Les trains s'arrêtent sous tunnel et chaque redémarrage consomme du temps supplémentaire

En résumé

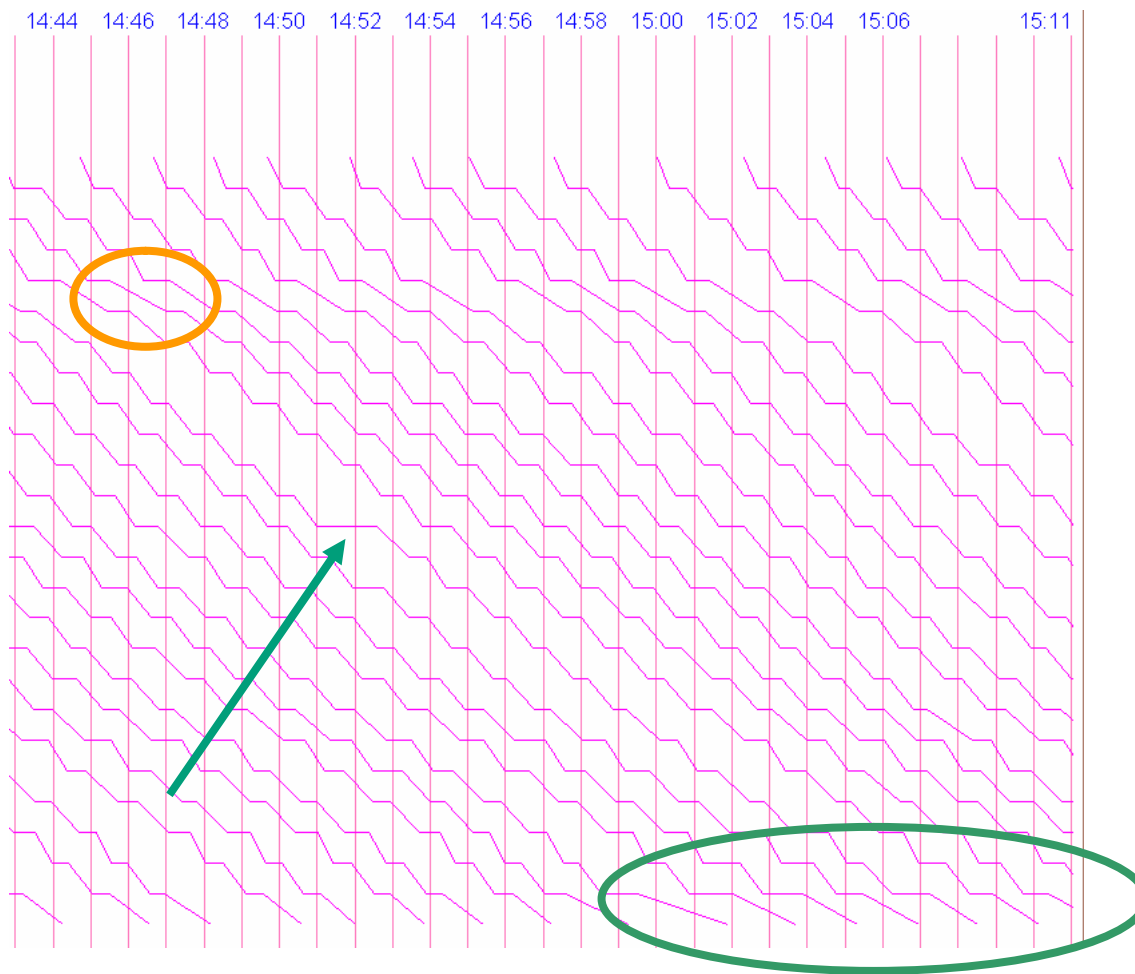
Toute perturbation retarde les trains

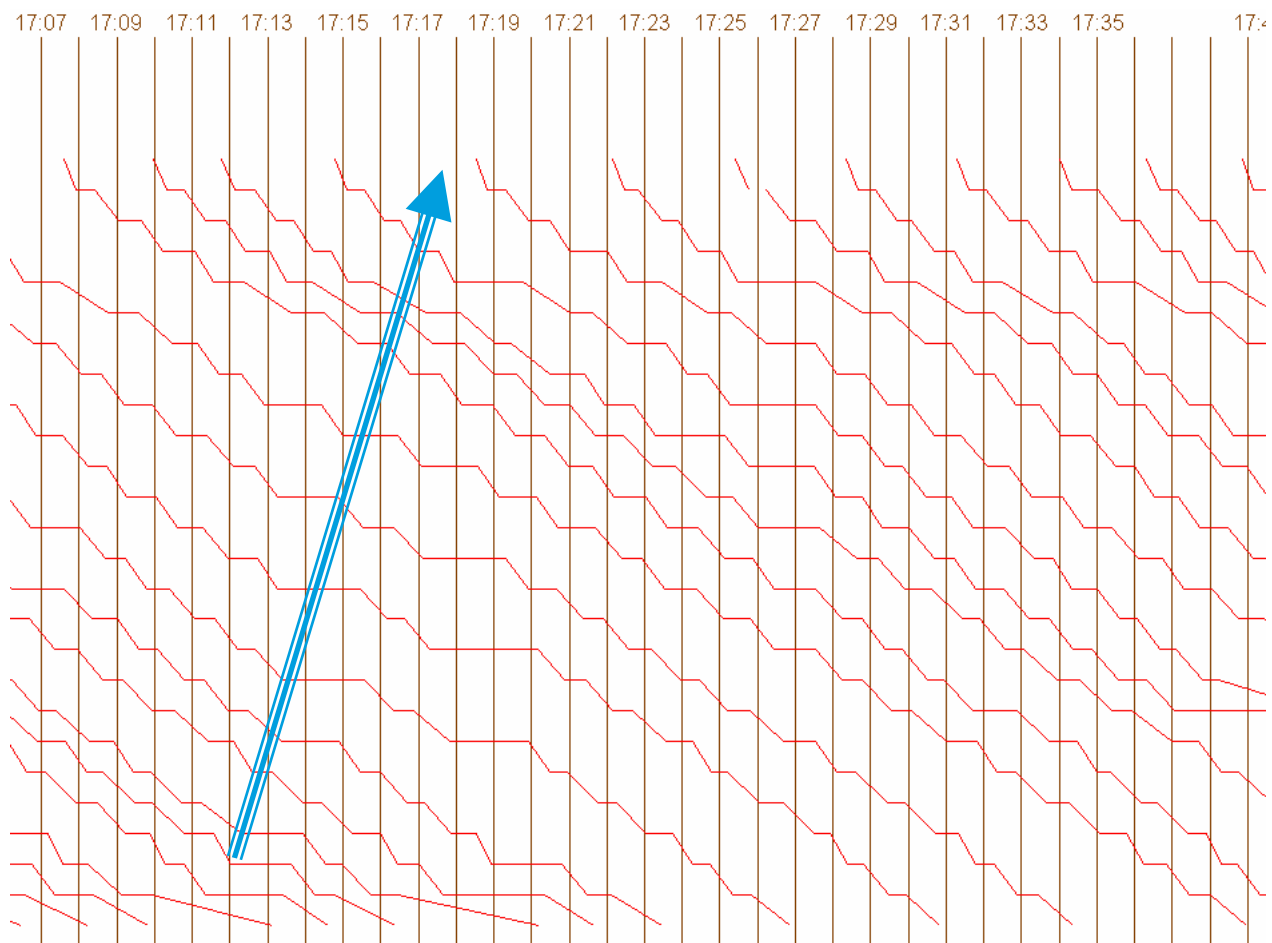
- Ce retard est naturellement divergent :
 - gêne pour les trains suivants
 - charge unitaire des trains supérieure
 - temps d'échange à quai trop élevé

Une intervention pertinente est nécessaire :

La régulation

Difficulté de circulation en interstation





Stratégie de régulation

Ne pas laisser diverger le système pour préserver la capacité de transport au niveau nominal afin de produire le débit prévu

Objectifs de la régulation

Limiter les causes de perturbation

Limiter l'effet boule de neige

Eviter les effets d'accordéon

Prohiber les évacuations sous tunnel

Limiter les causes de perturbation

- Rendre nominaux les moyens de production
 - Echanger un train défaillant (ex : une porte à fermeture lente)
 - Remplacer au pied levé un conducteur indisposé
 - Commander les aiguillages à pied d'œuvre en cas d'avarie
 - etc...
- Adapter les possibilités à la situation
 - Recalculer les intervalles en temps réel
 - Accélérer le retournement d'un train au terminus
 - Anticiper l'engagement d'un train pour pallier l'arrivée retardée d'un autre

Limiter l'effet « Boule de neige »

L'intervalle est le premier facteur explicatif de la charge donc des scénarios de divergence

- La régulation agit pour conserver la régularité des intervalles entre les trains
- Elle ajuste en temps réel les intervalles des trains précédents pour éviter une surcharge sur un train en situation délicate
 - au départ des terminus, en adaptant les heures de départ
 - en ligne, en imposant un surstationnement

L'écart Heure réelle / Heure prévue en fin de période éclaire sur l'importance des perturbations de la période

Eviter les effets d'accordéon

Des intervalles irréguliers conduisent à :

- des trains en surcharge avec des temps de stationnement augmentés
- des trains peu chargés avec des temps de stationnement nominaux

Les uns rattrapent les autres et stationnent sous tunnel

Prohiber les évacuations sous tunnel

A l'affluence, il y a plus de trains en circulation que de quais

- Sans réaction immédiate, un surstationnement à quai conduit à un stationnement sous tunnel
- Si la circulation reste bloquée, des voyageurs peuvent actionner un signal d'alarme et provoquer une évacuation spontanée

On immobilise volontairement à quai les trains en amont pour éviter une évacuation spontanée qui interromperait la ligne pour 45 minutes en moyenne

Les moyens de la régulation

- Il n'y a aucun moyen de diminuer les temps de parcours en ligne des trains retardés
(les trains circulent au maximum des vitesses)
- La régulation des intervalles / des flux d'offre se fait par augmentation des temps de stationnements des autres trains

Régulation en ligne

Le Chef de Régulation au Poste de Contrôle et de Commande Centralisé visualise le mouvement de tous les trains de la ligne .

- Avisé par le conducteur du train en difficulté, il retarde les trains en aval et interdit aux trains en amont de s'engager sous tunnel

Régulation aux extrémités

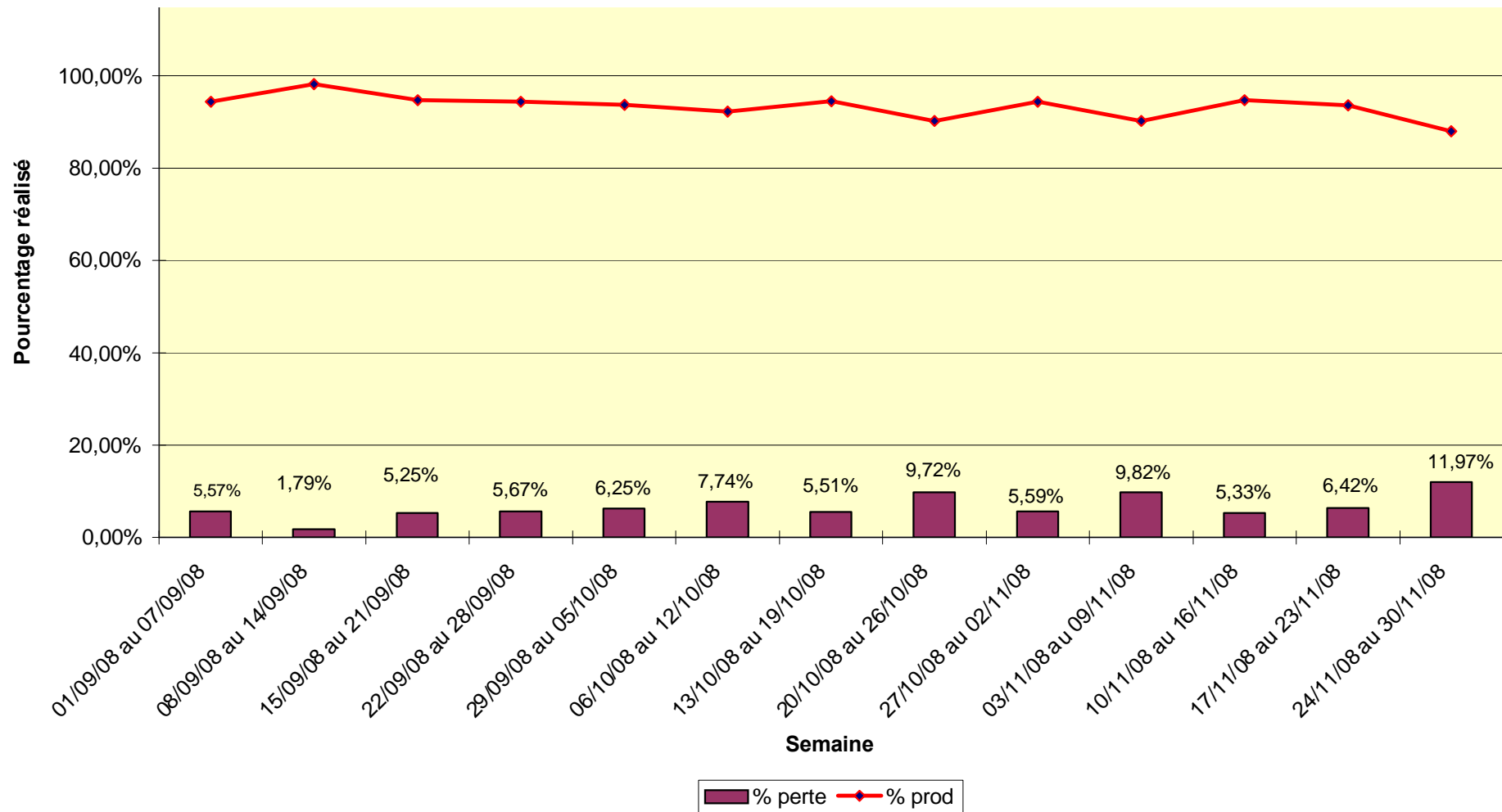
Un gestionnaire de terminus régule les intervalles au départ

- en diminuant la marge temporelle (*) technique du retournement
- en aidant au retournement du train retardé
- en commandant le dégarage d'un train
- en commandant le garage d'un train

La régulation " au départ " est obligatoire pour les faibles intervalles et les forts flux

TABLEAU DE BORD

Bilan de l'exploitation



Bilan de l'exploitation

Quelques journées significatives

Mois de septembre

❖ 08/09/08 : 80 min

- 07 h 30 – Guy Môquet : chien blessé sur la voie (80 min)

❖ 22/09/08 : 31 min

- 13 h 25 – Porte de Vanves : avarie de portes (7 min)
- 14 h 13 – Mairie de Clichy : voyageur malade sur le quai (2 min)
- 16 h 48 – Saint - Lazare : rixe entre voyageurs (3 min)
- 19 h 02 – Liège : voyageur malade dans un train (9min)
- 20 h 32 – Gaité : bruit anomal sur un train (10 min)

Bilan de l'exploitation

Quelques journées significatives (suite)

Mois d'octobre

❖ 07/10/08 : 72 min

- 08 h 11 – Liège : voyageur monté sur un attelage (3 min)
- 08 h 14 – Invalides : Effort de traction diminué (5 min)
- 08 h 17 – La Fourche : voyageur malade en voiture (11min)
- 08 h 42–Les Agnettes : non déblocage partiel (12 min)
- 08 h 48 – Miromesnil : voyageur malade en voiture (4min)
- 16 h 05 à 18 h 29 – Châtillon : 4 incidents lors du retournement automatique (8 min)
- 18h08 – E.Dolet : anomalie de signalisation (29 min)

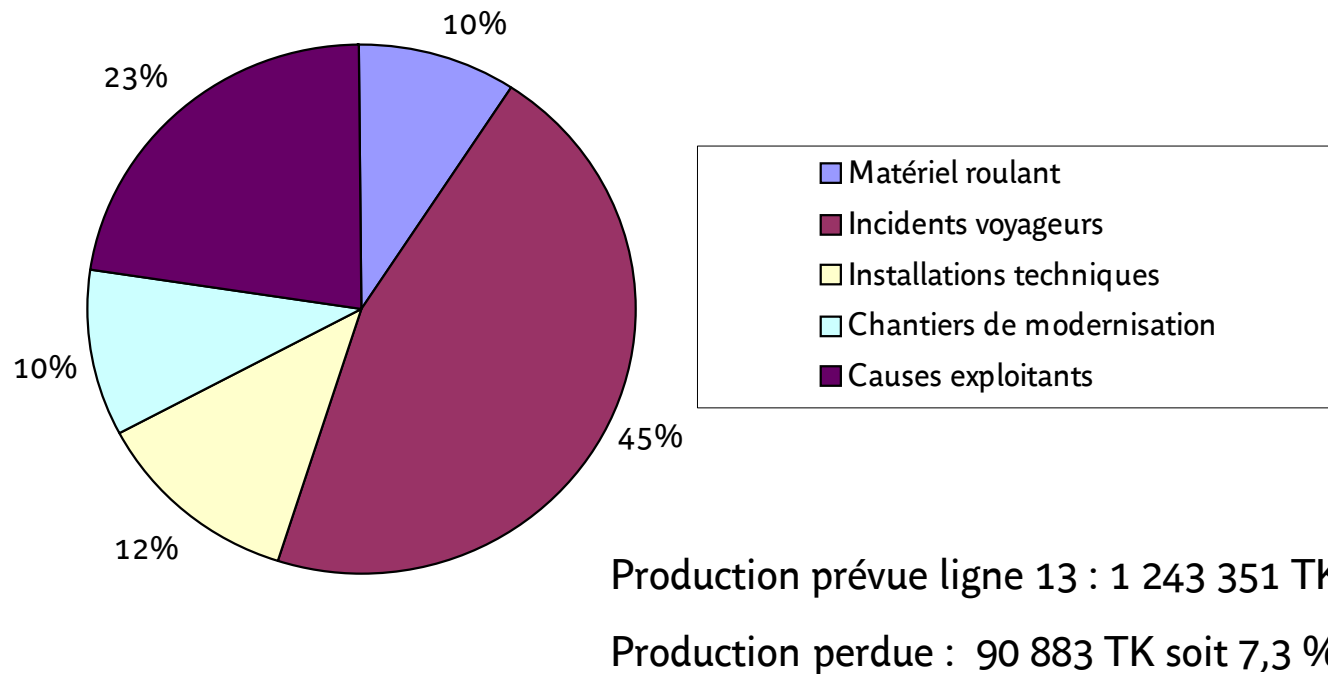
Mois de Novembre

❖ 24/11/08 : 82 min

- 10 h 30 – Champs - Elysées : non déblocage partiel (12 min)
- 14 h 25 – Basilique de Saint – Denis : poussette coincée dans les portes (12 min)
- 18 h 32 – Les Agnettes : avarie centrale tachymétrique (20 min)
- De 17h30 à 21h00 – divers actes de malveillance (14 min)
- De 10h58 à 18h54 – divers incidents techniques (24 min)

Bilan de l'exploitation

Répartition des pertes de production

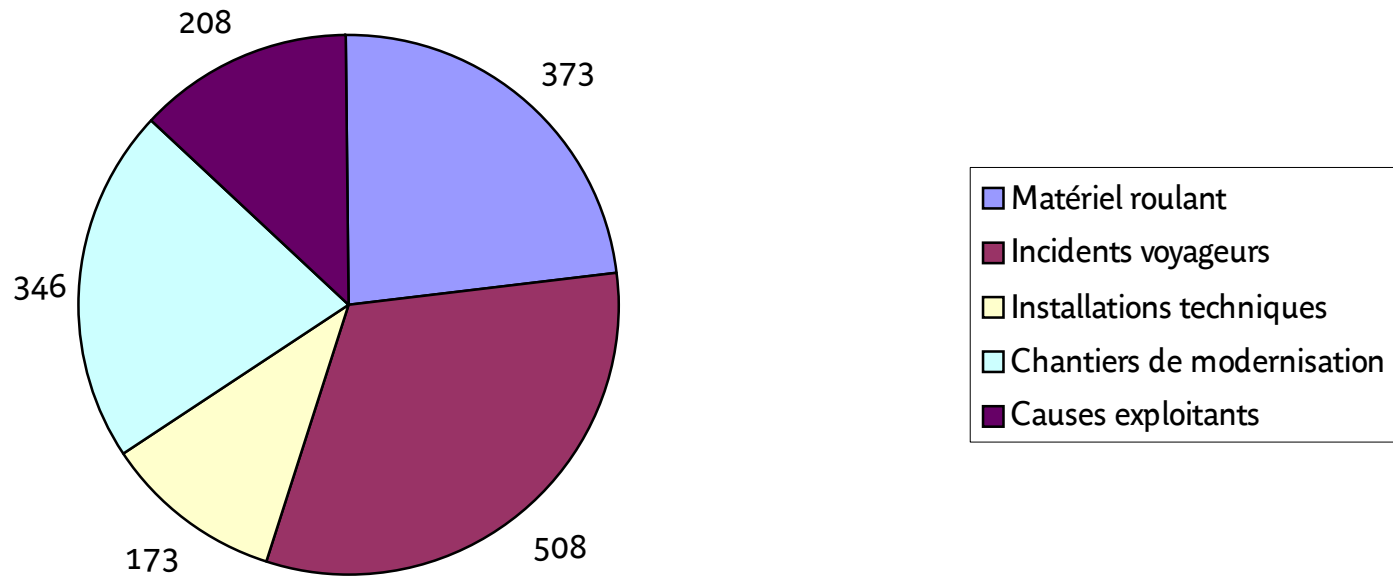


Production prévue Métro : 12 274 526 TK

Production perdue : 249 502 TK soit 2,0 %

Bilan de l'exploitation

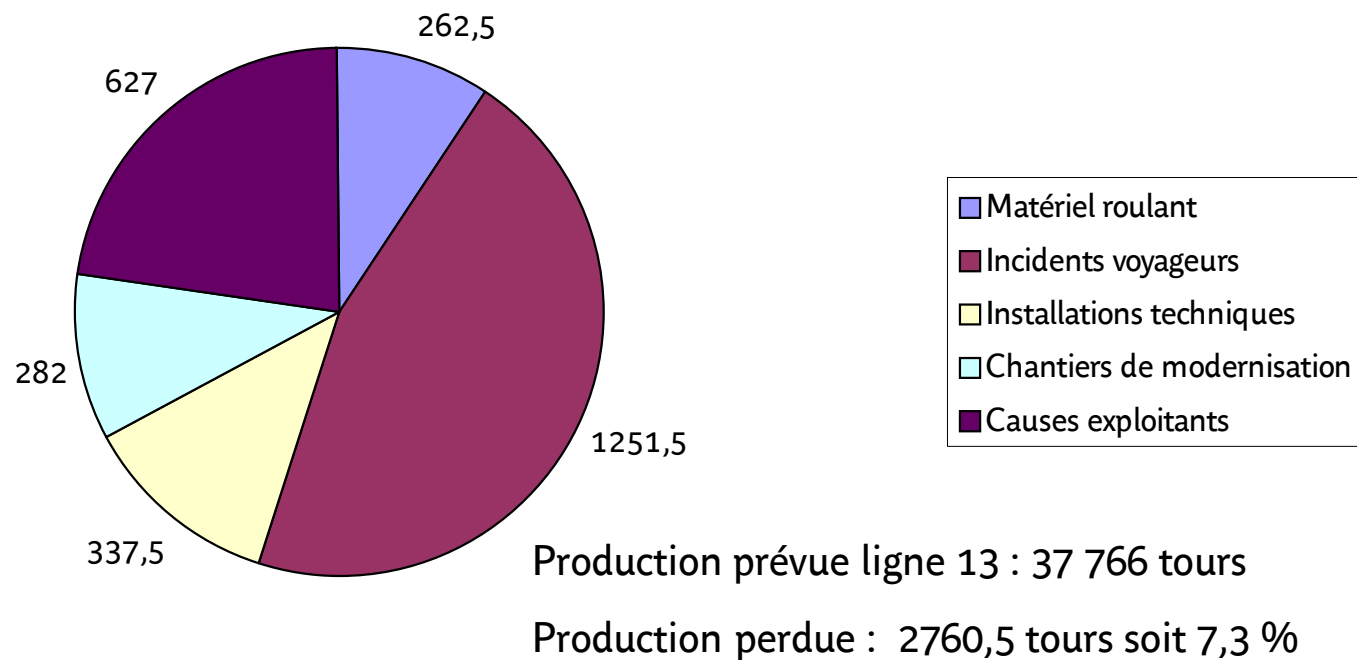
Répartition en nombre d'incidents



Nombre total : 1608

Bilan de l'exploitation

Répartition des tours perdus



Production journalière plein trafic : 474 tours

Evolution du trafic

Comparatif des entrants journaliers :
Mois de septembre octobre et novembre

| Ligne 13 | 2006 | 2007 | 2008 |
|----------------------------|----------------|----------------|----------------|
| CHATILLON-MONTRouGE | 20 679 | 21 807 | 22 240 |
| MONT-PARNASSE-BIENVENUE | 20 327 | 20 366 | 20 647 |
| CHAMPS-ELYSEES-CLEMENCEAU | 5 385 | 5 656 | 6 264 |
| MIROMESNIL | 11 070 | 11 979 | 11 359 |
| SAINT-LAZARE | 39 882 | 43 529 | 46 879 |
| LIEGE | 5 159 | 5 589 | 5 528 |
| PLACE CLICHY | 12 545 | 12 478 | 12 682 |
| LA FOURCHE | 9 918 | 10 046 | 10 082 |
| GUY MOQUET | 15 593 | 16 035 | 15 847 |
| PORTE DE SAINT-OUEN | 13 361 | 13 694 | 13 725 |
| GARIBALDI | 9 250 | 9 576 | 9 703 |
| MAIRIE DE SAINT-OUEN | 10 246 | 11 478 | 11 942 |
| CARREFOUR PLEYEL | 8 544 | 8 672 | 9 075 |
| SAINT-DENIS-PORTE DE PARIS | 10 786 | 10 918 | 10 878 |
| BASILIQUE DE SAINT-DENIS | 15 802 | 16 125 | 16 361 |
| SAINT-DENIS-UNIVERSITE | 18 397 | 18 381 | 18 563 |
| BROCHANT | 10 105 | 10 250 | 10 335 |
| PORTE DE CLICHY | 13 453 | 13 542 | 13 848 |
| MAIRIE DE CLICHY | 21 180 | 22 327 | 22 804 |
| GABRIEL PERI | 25 165 | 25 285 | 21 764 |
| LES AGNETTES | | | 6 352 |
| LES COURTILLES | | | 9 351 |
| TOTAL L13 | 399 672 | 412 179 | 430 452 |

Evolution du trafic

Comparatif des entrants journaliers :

- Depuis la précédente augmentation d'offre de fin 2006 on peut constater une augmentation de fréquentation de la ligne 13 de 30779 voyageurs par jours(v/j) soit + 5,35 % alors que la moyenne du métro se situe à +3,96 %

- Entre 2007 et 2008 :

Sur les stations Gabriel Peri, Les Agnettes et Les Courtilles :

sur les 3 mois on constate une moyenne journalière de 37467 v/j.

Sur Gabriel Peri, sans le prolongement, en prenant la progression de l'utilisation moyenne de la ligne 13 nous aurions eu une fréquentation de 25683 v/j. On peut donc estimer les effets du prolongement à :

+ 11784 voyageurs par jour



RENFORCEMENT DU RESEAU BUS

Restructuration Ligne 13

Restructuration Ligne 13 le 14 juin 2008 :

Fusion lignes 135 et 238

Prolongement ligne 340

Renfort ligne 240

Restructuration lignes 304 et 235

Désaturation Ligne 13 :

2 septembre : renforts lignes 54 et 74

6 octobre : restructuration 340/341

20 octobre : renfort ligne 66

6 novembre : renforts lignes 31, 95, PC3, restructuration lignes 139/239/253

24 novembre 2008 : renfort ligne 81



EVOLUTION DES PROJETS STRUCTURANTS

Rénovation à mi-vie du MF 77 :

- 18 trains rénovés en circulation
- le 19^{ème} avant fin 2008



Evolution des projets structurants

Le PCC modernisé 2ème phase :

Mise en service le 29 juillet 2008



Retournement automatique de Châtillon-Montrouge :

■ Mise en service septembre 2008



Les portes palières

Phase 1

En 2006, des démonstrateurs ont été installés dans les stations Saint-Lazare et Invalides de la ligne 13.

Ils ont mis en concurrence plusieurs industriels pour dégager la solution optimale



Phase 2

Chatillon Montrouge et 12 stations de la ligne 13 seront équipées en portes KABA (choisies en tenant compte du bilan des démonstrateurs).

Coûts estimés Ligne 13 : 33 M€

Impact

La réduction du nombre d'accidents traumatisants et d'intrusions sur les voies

ANNEXES

Bilan de l'exploitation

Semaine du 01/09/08 au 07/09/08

❖ 01/09/08 : 14 min

- 08 h 01 – Les Courtilles : avarie de centrale tachymétrique (4 min)
- 17 h 12 – Montparnasse : effort de traction diminué (11 min)

❖ 02/09/08 : 33 min

- 05 h 59 – Châtillon : non déblocage partiel (14 min)
- 18 h 53 – Mairie de Clichy : malaise d'un voyageur dans une voiture (19 min)

❖ 04/09/08 : 50 min

- 06 h 51 à 07 h 30 – Châtillon : succession d'arrêts intempestifs lors du retournement automatique
- 20 h 00 à 01 h 30 – Châtillon : anomalie du système de gestion des listes (40 min)

❖ 05/09/08 : 46 min

- 19 h 18 – Les Courtilles : difficulté de coordination dans les manœuvres lors de la remise en place des services de nuit (26 min)
- 20 h 55 – ligne entière: incidents voyageurs (20 min)

Bilan de l'exploitation

Semaine du 08/09/08 au 14/09/08

❖ 08/09/08 : 80 min

➤ 07 h 30 – Guy Môquet : chien blessé sur la voie (80 min)

❖ 11/09/08 : 22 min

➤ 08 h 54 – Liège (v1) : avarie de centrale tachymétrique avec départ HLP (8 min)

➤ 09 h 10 – Saint-François-Xavier (v2) : malaise d'un voyageur (14 min)

❖ 14/09/08 : 28 min

➤ 12 h 53 – Saint-François-Xavier : non déblocage total (28 min)

Bilan de l'exploitation

Semaine du 15/09/08 au 21/09/08

❖ 15/09/08 : 42 min

- 09 h 54 – interstation Saint-Lazare–Miromesnil : anomalie sur un équipement électrique de distribution provoquant l'extinction de tous les signaux (32 min)
- 13 h 20 à 16 h 22 – Châtillon : 5 anomalies de façades de quai (10 min)

❖ 16/09/08 : 22 min

- 17 h 24 – Champs-Élysées : avarie de portes (12 min)
- 21 h 53 – PCC Dolet : alarme majeure n°11 : perte de commandes (24 min)

❖ 18/09/08 : 24 min

- 08 h 32 – Saint-François-Xavier : voyageur malade en voiture (14 min)
- 08 h 57 – Varenne : voyageur malade dans la rame (3 min)
- 09 h 45 – Brochant : voyageur malade dans la rame (4 min)
- 13 h 19 – Miromesnil : voyageur malade dans la rame (3 min)

❖ 19/09/08 : 20 min

- 18 h 27 – Les Courtilles : difficulté de coordination dans les manœuvres lors de la remise en place des services de nuit (20 min)

Bilan de l'exploitation

Semaine du 22/09/08 au 28/09/08

❖ 22/09/08 : 31 min

- 13 h 25 – Porte de Vanves : avarie de portes (7 min)
- 14 h 13 – Mairie de Clichy : voyageur malade sur le quai (2 min)
- 16 h 48 – Saint - Lazare : rixe entre voyageurs (3 min)
- 19 h 02 – Liège : voyageur malade dans un train (9min)
- 20 h 32 – Gaité : bruit anomal sur un train (10 min)

❖ 23/09/08 : 18 min

- 05 h 30 – Saint Denis Université : avarie de commande d'itinéraire (8 min)
- 21 h 30 – Châtillon : non reconnaissance d'une rame par la CAI (10 min)

❖ 24/09/08 : 30 min

- 07 h 33 – Place de Clichy : malaise d'un voyageur (19 min)
- 19 h 13 – Mairie de Clichy : rixe voyageurs avec intervention des forces de l'ordre (11 min)

❖ 26/09/08 : 15 min

- 18 h 56 – Plateau de Vanves : voyageur malade en voiture (10 min)
- 20h 29 – Carrefour Pleyel : malaise d'un voyageur (5 min)

❖ 27/09/08 : 35 min

- 12 h 05 – Etienne Dolet: mesures conservatoires dans le cadre d'une avarie signalisation non avérée (35 min)

Bilan de l'exploitation

Semaine du 29/09/08 au 05/10/08

- ❖ 29/09/08 : 23 min
 - 08 h 30 – Montparnasse : non déblocage partiel (11 min)
 - 19 h 45 – Saint-Lazare : acte de malveillance par un individu en état d'ébriété (12 min)
- ❖ 30/09/08 : 10 min
 - 11 h 58 – Miromesnil : mauvaise utilisation du BSF (10 min)
- ❖ 01/10/08 : 4 min
 - 13 h 22 à 15 h 14 – Châtillon : 5 anomalies lors du RA (4 min)
- ❖ 02/10/08 : 54 min
 - 08 h 02 – section Plateau de Vanves - Montparnasse : incident ligne (11 min)
 - 15 h 52 – Plateau de Vanves : avarie basse tension (12 min)
 - 18 h 21 – Saint-Denis-Université : objet suspect (20 min)
 - 18 h 30 – Miromesnil : voyageur malade en voiture (11 min)
- ❖ 03/10/08 : 27 min
 - 06 h 54 à 08h40 – Châtillon : RA désactivé (17 min)
 - 15 h 41 – Duroc : malaise d'un voyageur (10 min)
- ❖ 04/10/08 : 33 min
 - service nuit – ligne entière : nombreux incidents voyageurs (33 min)

Bilan de l'exploitation

Semaine du 06/10/08 au 12/10/08

- ❖ 06/10/08 : 8 min
 - 16 h 05 à 18 h 29 – Châtillon : 4 incidents lors du RA (8 min)
- ❖ 07/10/08 : 72 min
 - 08 h 11 – Liège : voyageur monté sur un attelage (3 min)
 - 08 h 14 – Invalides : Effort de traction diminué (5 min)
 - 08 h 17 – La Fourche : voyageur malade en voiture (11min)
 - 08 h 42–Les Agnettes : non déblocage partiel (12 min)
 - 08 h 48 – Miromesnil : voyageur malade en voiture (4min)
 - 16 h 05 à 18 h 29 – Châtillon : 4 incidents lors du RA (8 min)
 - 18h08 – E.Dolet : anomalie de signalisation (29 min)
- ❖ 09/10/08 : 24 min
 - 06 h 09 – Plaisance : voyageur malade en voiture (14 min)
 - 12 h 27 – Liège : Voyageur agressif en rame (10 min)
- ❖ 11/10/08 : 7 min
 - 15 h 21 – Miromesnil à Liège: anomalie du système Thales (7 min)

Bilan de l'exploitation

Semaine du 13/10/08 au 19/10/08

- ❖ 13/10/08 : 7 min
 - 06 h 32 – Porte de Paris : avarie de portes avec départ HLP (7 min)
- ❖ 14/10/08 : 15 min
 - 16 h 25 – Duroc : avarie de portes avec départ HLP (15 min)
- ❖ 16/10/08 : 13 min
 - 16 h 31 – Plateau de Vanves : avarie de portes avec départ HLP (13 min)
- ❖ 17/10/08 : 18 min
 - 17 h 00 – Saint-Denis-Université : non déblocage partiel (8 min)
 - sur la journée : multiplication des incidents au RA et aux portes palières (10 min)
- ❖ 18/10/08 : 13 min
 - 23 h 03 – Saint-François-Xavier : voyageur malade en voiture (13 min)
- ❖ 19/10/08 : 19 min
 - 16 h 30 – Les Courtilles : avarie au matériel (9 min)
 - 20 h 14 – Gaité : altercation entre voyageurs (10 min)

Bilan de l'exploitation

Semaine du 20/10/08 au 26/10/08

- ❖ 20/10/08 : 34 min
 - 09 h 00 à 09 h 30 : difficulté sur le réarmement du RA (6 min)
 - 15 h 53 – Châtillon : frotteur soudé sur un matériel (17 min)
 - 16 h 57 – Mairie de Clichy : avarie au matériel (11 min)
- ❖ 21/10/08 : 28 min
 - 05 h 39 – Châtillon : non déblocage total (4 min)
 - 06 h 54 à 08 h 11 – Châtillon : 4 incidents lors du RA (6 min)
 - 08 h 37 – Saint-François-Xavier : malaise d'un voyageur (2 min)
 - 08 h 44 – Montparnasse : malaise d'un voyageur (5 min)
 - 09 h 54 – Place de Clichy : avarie au matériel (6 min)
 - 14 h 24 – Place de Clichy : malaise d'un voyageur (5 min)
- ❖ 23/10/08 : 22 min
 - 06 h 36 – Guy Moquet : objet coincé dans une porte de train (7 min)
 - 07 h 26 à 11 h 48 – Châtillon : incidents lors du RA (8 min)
 - 11 h 09 – Châtillon : malaise d'un voyageur (7 min)
- ❖ 24/10/08 : 66 min
 - 07 h 33 – Brochant : avarie de portes (6 mn)
 - 10h34 – Dolet : acte de vandalisme – bris de la glace de loge arrière (10mn)
 - 13 h 35 – Porte de Vanves : objet coincé dans une porte de train (8 min)
 - 18 h 29 – Châtillon : anomalie sur un équipement électrique de distribution (42 min)
- ❖ 25/10/08 :
 - Sur la journée – Châtillon : 23 incidents lors du RA
 - soirée – ligne entière : match de rugby au stade de France : 80 000 personnes attendues

Bilan de l'exploitation

Semaine du 27/10/08 au 02/11/08

- ❖ 27/10/08 : 13 min
 - 19 h 34 – Les Courtilles : mauvaise coordination dans les manœuvres (6 min)
 - 21 h 00 – Saint-Denis-Université : mauvaise coordination dans les manœuvres (7 min)
- ❖ 28/10/08 : 10 min
 - 15 h 45 – Châtillon : anomalie sur un appareil de voie avec inhibition du retournement automatique (10 min)
- ❖ 29/10/08 : 7 min
 - sur la journée – Châtillon : 17 incidents lors du RA (7 min)
- ❖ 30/10/08 : 19 min
 - 17 h 23 – Place de Clichy : altercation entre voyageurs dans une voiture (10 min)
 - sur la journée – Châtillon : 17 incidents lors du RA (9 min)
- ❖ 31/10/08 : 19 min
 - 09h22 – Varenne : non démarrage (6min)
 - 11h53 – Place de Clichy : non déblocage partiel (11min)
 - 14h36 –Invalides : effort de traction diminué (6 min)
 - 17h52 à 18h27 – Châtillon : 3 incidents lors du RA (7 min)
 - sur la journée – Châtillon : 14 incidents lors du RA

Bilan de l'exploitation

Semaine du 03/11/08 au 09/11/08

❖ 03/11/08 : 32 min

- 10 h 58 – Les Courtilles : avarie de centrale tachymétrique (12 min)
- 12 h 20 – Remise à l'heure des services mixtes (7 et 13 min)

❖ 04/11/08 : 78 min

- 14 h 06 – Duroc : voyageur malade en voiture (37 min)
- 14 h 50 – Montparnasse : colis suspect (41 min)

❖ 05/11/08 : 65 min

- 06 h 58 – Plaisance : voyageur malade en voiture (28 min)
- 17 h 12 – Châtillon : désactivation du retournement automatique (27 min)
- 16 h 58 – C.Pleyel : avarie matériel (10 min)

❖ 06/11/08 : 14 min

- 09 h 10 – Châtillon : désactivation du retournement automatique (11 min)
- 18 h 21 – Plateau de Vanves : voyageur malade en voiture (16 min)

Bilan de l'exploitation

Semaine du 10/11/08 au 16/11/08

❖ 12/11/08 : 28 min

- 09 h 23 – Saint-Lazare : voyageur malade en voiture (11 min)
- 09 h 48 – Saint-Denis Porte de Paris : voyageur malade en voiture (6 min)
- 20 h 31 – Plateau de Vanves : non déblocage total (11 min)

❖ 13/11/08 : 17 min

- 16 h 25 – Saint-Lazare : avarie signal de manœuvre (9 min)
- 17 h 47 – Varenne : avarie aux portes (8 min)

❖ 14/11/08 : 12 min

- 17 h 01 – Liège : avarie aux portes (12 min)

❖ 15/11/08 : 12 min

- 15 h 421 – Plateau de Vanves : avarie aux portes (11 min)

Bilan de l'exploitation

Semaine du 17/11/08 au 23/11/08

❖ 17/11/08 : 9 min

➤ 06 h 31 – C.Pleyel : non déblocage total (9 min)

❖ 18/11/08 : 10 min

➤ 08 h 51 – Saint-Lazare : non déblocage partiel(10 min)

❖ 21/11/08 : 73 min

➤ 07 h 56 – Châtillon : anomalie sur équipement électrique de distribution (9 min)

➤ 12 h 52 – Guy Môquet : altercation entre voyageurs (10 min)

➤ 18 h 12 à 19 h 33 : C.Pleyel, Châtillon, Saint – Denis Université : anomalie télécommandes et télécontrôle avec dysfonctionnement du système/logiciel (45 min)

➤ 21 h 39 – Saint – Lazare : avarie d'un signal de manœuvre (8 min)

Bilan de l'exploitation

Semaine du 24/11/08 au 30/11/08

❖ 24/11/08 : 82 min

- 10 h 30 – Champs - Elysées : non déblocage partiel (12 min)
- 14 h 25 – Basilique de Saint – Denis : poussette coincée dans les portes (12 min)
- 18 h 32 – Les Agnettes : avarie centrale tachymétrique (20 min)
- De 17h30 à 21h00 – divers actes de malveillance (14 min)
- De 10h58 à 18h54 – divers incidents techniques (24 min)

❖ 25/11/08 : 42 min

- 10 h 47 – Les Courtilles : manque conducteur (9 min)
- 10 h 49 – Saint – Denis – Université : manque conducteur (12 min)
- 10 h 52 – Châtillon : manque conducteur (4 min)
- 11 h 54 – Saint - Denis - Université : manque conducteur (6 min)
- 12 h 58 – Châtillon : problème de coordination dans les manœuvres (11 min)

❖ 26/11/08 : 10 min

- 19 h 15 – Châtillon : affluence voyageur (10 min)

Bilan de l'exploitation

Semaine du 24/11/08 au 30/11/08 (suite)

❖ 28/11/08 : 40 min

- 06 h 03 – Porte de Clichy : rail cassé (19 min)
- 13 h 50 – Parny : sac oublié par un voyageur (12 min)
- 16 h 49 – Saint – Denis – Université : avarie aux portes (9 min)

❖ 29/11/08 : 39 min

- 10 h 03 – Châtillon: Franchissement intempestif d'un signal (11 min)
- 19 h 11 – Saint – Denis – Université : voyageur victime d'un vol (6 min)
- De 22h06 à 1h06 – divers vols et agressions (7 min)
- De 19h56 à 2h11 – divers actes de malveillance (15 min)