



Communiqué de presse

Mercredi 7 décembre 2016



Le métro ligne 4 s'automatise et fait peau neuve

Le Conseil du STIF a adopté le 6 décembre l'acquisition de 20 nouvelles rames pour la ligne 4 du métro. Cette acquisition accompagne l'automatisation de la ligne 4 dont les premiers travaux ont commencé cette année. Cette modernisation améliorera la régularité et le confort des voyageurs sur la deuxième ligne la plus fréquentée du métro francilien.

L'automatisation et le prolongement de la ligne 4 sur les rails

Deuxième ligne la plus fréquentée du réseau métropolitain, la ligne 4 est en passe de devenir la troisième ligne automatique du réseau. Les premiers travaux d'automatisation ont commencé cette année, avec notamment le rehaussement des quais des premières stations (Etienne Marcel, Gare de l'Est, Saint-Germain-des-Prés, Mouton-Duvernet et Raspail). En parallèle de ces travaux, la pose de façades de quai sur l'ensemble des stations de la ligne s'organisera de mi-2017 à fin 2018. Les premières navettes automatiques circuleront à partir de 2021 et remplaceront progressivement les anciennes rames avec conducteurs jusqu'en 2022.

A l'instar des performances mesurées sur la ligne 1, l'automatisation de ligne 4 offrira une meilleure fréquence et régularité de service aux voyageurs. En situation d'affluence soudaine, l'automatisation permet de mettre en circulation quasi-instantanément le nombre de trains nécessaires au bon fonctionnement de la ligne.

En parallèle de l'automatisation de la ligne, celle-ci est également en travaux pour le prolongement de son tracé de deux stations supplémentaires au Sud, reliant Montrouge à Bagneux. A leur mise en service fin 2020, la ligne 4 verra son affluence augmenter de 37 000 voyageurs par jour sur une ligne qui permet déjà un déplacement du nord au sud de la capitale. Elle offre une correspondance avec toutes les lignes du métro, de RER et avec les quatre grandes gares parisiennes auxquelles s'ajoutera la ligne 15 sud.

Renouvellement des rames sur la ligne 4

Dans le cadre du renouvellement du parc de matériel roulant du métro et l'automatisation de la ligne, le Conseil du STIF a approuvé le financement STIF-RATP de 20 nouvelles rames MP14 automatisées pour la ligne 4. Ce type de rame, composée de 6 voitures, offrira des améliorations importantes pour l'information et



Intérieur d'une rame MP14

Contacts Presse

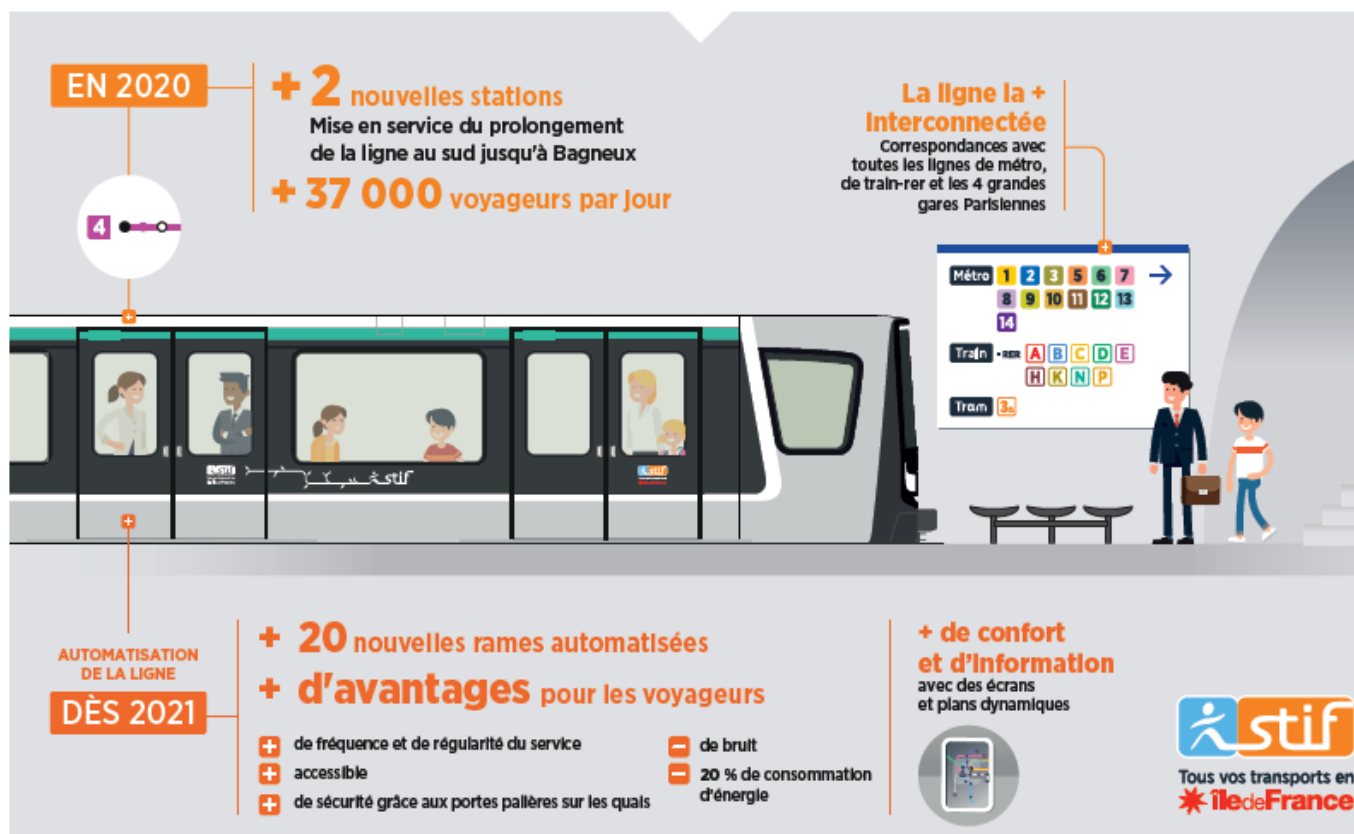
- Sébastien Mabile : 01 47 53 28 42 – sebastien.mabile@stif.info
- Hélène Duguet : 01 82 53 80 90 – helene.duguet@stif.info

le confort du voyageur avec des écrans et des plans de lignes dynamiques, une meilleure limitation du bruit et un accès facilité aux personnes à mobilité réduite. Les progrès en matière d'écologie seront également au rendez-vous avec une consommation énergétique réduite de 20% et une utilisation plus importante de matériaux valorisables et recyclables dans la construction des rames.

Ces 20 nouvelles rames, livrées entre 2021 et 2022, viendront s'ajouter aux 32 rames (21 MP89 et 11 MP05) adaptées et transférées de la ligne 14 vers la ligne 4.

Le projet global d'automatisation, incluant le prolongement de la ligne et l'adaptation des stations existantes, est estimé à 413M€. L'acquisition et d'adaptation de rames automatiques sont subventionnées à hauteur de 50% par le STIF et correspondent à un coût total de 211,1M€, les 50 % restants étant financés dans le cadre du contrat STIF-RATP.

Le Métro 4 s'automatise et fait peau neuve



Contacts Presse

→ Sébastien Mabile : 01 47 53 28 42 – sebastien.mabile@stif.info
 → Hélène Duguet : 01 82 53 80 90 – helene.duguet@stif.info